

УДК 334.012.62

ПРОБЛЕМЫ ИННОВАЦИОННОГО РАЗВИТИЯ ГРАДООБРАЗУЮЩИХ ПРЕДПРИЯТИЙ В УСЛОВИЯХ МОНОПРОФИЛЬНЫХ ГОРОДОВ

В.А. Трифонов, М.М. Лобанов*

Юргинский городской Совет народных депутатов, г. Юрга

*Юргинский технологический институт ТПУ, г. Юрга

E-mail: ksk@adm.yrg.kuzbass.net

Рассматриваются проблемы использования инновационного потенциала градообразующих предприятий в условиях монопрофильных городов. Описаны особенности разработки стратегии инновационного развития градообразующих предприятий. Предложена методологическая основа построения системы управления инновационным развитием.

Основной проблемой национальной экономики России является низкий уровень использования научно-технического и технологического потенциала. Особую остроту эта проблема приобрела в отношении продукции машиностроения и других изделий высокой степени переработки, недостаточная конкурентоспособность которых по-прежнему остается одним из самых серьезных препятствий для расширения позиций российских товаропроизводителей на внешнем и внутреннем рынках. Основная масса отечественной продукции неконкурентоспособна по причине отставания российских предприятий-производителей от зарубежных в инновационном аспекте хозяйственной деятельности, о чем свидетельствует значительная разница в производительности технологического оборудования, которая на предприятиях передовых стран значительно выше, чем в России. Несмотря на это, экономические преобразования в России сопровождаются резким снижением инновационной деятельности. Согласно данным Центра исследований и статистики науки, объем инновационной продукции в 1997–1999 гг. снизился почти в три раза по отношению к показателю 1996 г. и составил около 2 % от общего объема произведенной продукции по промышленности [1]. Период с 2000 по 2004 гг. характеризовался незначительной активизацией инновационной деятельности российских компаний, вызванной ростом объемов инвестиций в основной капитал.

Однако общая картина с внедрением инноваций в промышленности продолжает оставаться неизменной. Инновационную деятельность осуществляет немногим более 5% от общего количества промышленных предприятий. Уровень новизны инновационной продукции, который определяется долей принципиально новых изделий, не превышает 7 % от общего объема производства инновационно-активных предприятий.

Особенности размещения производительных сил в Российской Федерации приводят к тому, что более неблагоприятной ситуации в условиях задержки инновационного развития предприятия оказываются работники так называемых «градообразующих предприятий», обеспечивающих занятость подавляющей части населения города, зача-

стую в ущерб результатам финансово-хозяйственной деятельности предприятия, оказывающих значительное влияние на формирование городского бюджета и полностью или частично содержащих социальную инфраструктуру.

Принято считать, что для такого «монопрофильного» города характерны следующие признаки [2]:

- наличие в городе одного или нескольких однотипных предприятий, относящихся к одной отрасли, или обслуживающих один узкий сегмент отраслевого рынка, притом, что остальные предприятия города обслуживают только внутренние нужды города или проживающих в нем людей;
- наличие в городе цепочки технологически связанных предприятий, работающих на один конечный рынок, кроме предприятий, обслуживающих внутренние нужды города;
- значительная зависимость доходной части бюджета города от деятельности одного (или нескольких) крупных предприятий;
- низкая диверсификация сфер занятости населения города (однородный профессиональный состав);
- значительная удаленность города от других, более крупных населенных пунктов, что снижает возможности мобильности жителей.

По разным экспертным оценкам [2, 3], на сегодняшний момент к монопрофильным можно отнести до 1000 городов и поселков городского типа, в которых проживает порядка четверти всего городского населения страны.

Монопрофильный город представляет собой сложную структуру, в которой неразрывны город и градообразующее предприятие, имеющее значительный инновационный потенциал, который характеризуется совокупностью различных ресурсов [4]:

- интеллектуальные (технологическая документация, патенты, лицензии, бизнес-планы по освоению новшеств, инновационная программа предприятия);
- материальные (опытно-приборная база, технологическое оборудование, ресурс площадей);
- финансовые (собственные, заемные);

- кадровые (лидер-новатор, персонал, заинтересованный в инновациях, партнерские и личные связи сотрудников с разработчиками инноваций, опыт проведения НИОКР, опыт управления проектами);
- инфраструктурные (собственные подразделения НИОКР, маркетинга новой продукции, патентно-правовой экспертизы, информационная служба);
- иные ресурсы, необходимые для осуществления инновационной деятельности.

Градообразующее предприятие несет на себе не только экономическую, но и социальную нагрузку, в преобладающей мере обеспечивая условия жизнедеятельности в населенном пункте. При такой ситуации расходы на содержание социальной инфраструктуры включаются в себестоимость продукции, делая продукцию во многих случаях неконкурентоспособной. Большинство предприятий моногородов производят отрицательную сравнительную стоимость и нуждаются в неизбежной реструктуризации, поскольку их экономические проблемы влекут негативные социально-экономические проблемы для всего муниципального образования.

Сложность решения данной задачи заключается в том, что все преобразования, изменения и новации в финансово-хозяйственной деятельности градообразующих предприятий необходимо оценивать через призму возможных социально-экономических последствий для города. К оценке деятельности градообразующих предприятий не всегда применимы те же критерии, которые используются для обычных предприятий. Градообразующее предприятие нельзя рассматривать в отрыве от того населенного пункта, в котором оно расположено и без учета социально-экономического положения населения, проживающего в нем.

Анализ ситуации в монопрофильных населенных пунктах позволил выявить ряд закономерностей:

- фактическая безработица значительно превышает официальную;
- совокупный уровень безработицы в монопрофильных городах выше, чем в среднем по России;
- наблюдается избыточная численность персонала на градообразующих предприятиях;
- в связи с отсутствием других рабочих мест возможности трудоустройства ограничены, что приводит к высокой доли безработных с продолжительностью безработицы от 6 месяцев и выше;
- в структуре безработных преобладает молодежь;
- растет численность населения с доходами на уровне и ниже минимального потребительского минимума.

Так, в 2002 г. более трети монопрофильных городов были отнесены экспертами [2] к группе горо-

дов с критической ситуацией в сфере занятости, т.е. уровень официальной безработицы в городе превышал в два и более раз общероссийский показатель, а средняя продолжительность периода безработицы составляла более полугода.

Как правило, реструктуризация предприятий ведет к сокращению их кадрового состава. Вместе с тем, неразвитость инфраструктуры, удаленность от рынков труда, монопрофильность муниципальной экономики, узкая специализация трудового персонала не позволяют рассредоточить высвобождаемый персонал градообразующего предприятия. Низкая мобильность трудовых ресурсов в моногородах создает огромные проблемы, специфичные для данного типа населенных пунктов.

Говоря о проблеме развития такого предприятия, нужно параллельно анализировать возможности развития и монопрофильного города, в целом. В результате данная задача из чисто экономической превращается в междисциплинарную, требующую решения также социальных, психологических, правовых и даже политических проблем. Это очевидным образом усложняет поиск приемлемых схем и моделей развития градообразующих предприятий. Однако, неизменным правилом остается одно — долгосрочное развитие градообразующего предприятия возможно только на основе внедрения инноваций. Правота этого утверждения доказана примерами большинства предприятий индустриально развитых стран, которые связывали свой долгосрочный устойчивый рост, прежде всего, с переходом на инновационный путь развития. Ярким примером этому являются события на рынке мотоциклов в начале 80 гг. XX в. Компания Honda, в ответ на попытку компании Yamaha атаковать ее сегменты рынка, вместо традиционного снижения цен выбрала инновационную стратегию и за восемнадцать месяцев выпустила на рынок 113 новых моделей мотоциклов, не оставив сопернику никаких шансов на успех в конкурентной борьбе [3].

Значительная часть российских градообразующих предприятий обладает разработками, отличающимися применением эффективных технологий и позволяющими выпускать продукцию на уровне лучших мировых образцов, но достижение существенных результатов в их внедрении в ближайшее время представляется проблематичным по следующим причинам:

- ориентация предприятий на краткосрочные результаты деятельности в ущерб среднесрочным и долгосрочным. Отсутствие на предприятии научно-обоснованных планов средне- и долгосрочного характера, вследствие чего невозможно вести планомерную подготовку производства и персонала к обновлению продукции;
- неготовность предприятия к изменениям рыночного спроса, вследствие отсутствия четкой связи между результатами маркетинговых исследований и работами по обновлению продукции;

- неприспособленность систем планирования, учёта и контроля к современным условиям хозяйствования и неэффективность финансового менеджмента, управления издержками производства, что не позволяет использовать реальные резервы повышения конкурентоспособности выпускаемой продукции;
- высокий уровень расходов, направляемых на содержание объектов социально-культурного назначения и жилищно-коммунального хозяйства;
- отсутствие научной обоснованности управленческих решений, принимаемых в области обновления производства.

Вследствие несоответствия действующих на предприятии управленческих технологий задачам предприятия, часто даже при наличии средств, эффективность их вложения в обновление производства не оправдывает ожидания предприятий.

Задача управления предприятием в области обновления заключается в создании такой системы, которая позволит получать объективную информацию об эффективности вложенных средств и обосновать принятие будущих решений в этом направлении. Реформирование системы управления в направлении систематизации и разработки методик, направленных на повышение эффективности инновационной деятельности, является жизненно важным элементом стратегического развития для любого предприятия.

Схема, описывающая основные этапы разработки экономической политики предприятия по обновлению изделий, предусматривает определение приоритетов долгосрочного развития с учётом потребностей рынка формирования инновационной программы предприятия на основе осуществления оценки инновационных возможностей обновления изделий (рисунок) [6].

В условиях жесткого дефицита собственных инвестиционных ресурсов и высокой стоимости привлекаемых инвестиций, которые характерны для большинства российских товаропроизводителей, ключевая роль отводится оценке эффективности инновационной деятельности и ее повышению. Стоит отметить, что по сравнению с обычными предприятиями градообразующие предприятия сопоставимых размеров и производственной структуры находятся в проигрышном положении, так как потребности последних в средствах на поддержание жизнедеятельности выше в виду необходимости осуществления целого ряда функций, несвойственных обыкновенным предприятиям. Так, например, увеличение расходов, направляемых на решение социальных проблем (расходы на содержание жилищного фонда, расходы из фонда потребления на поощрение и социальные льготы и т.д.), снижает возможности предприятия финансировать работы по освоению новых изделий. Но и полностью отказаться от таких расходов предприятие также не может.

Коэффициент эффективности инновационной деятельности (Θ^i) представляет собой отношение возможностей предприятия, направленных на финансирование процесса обновления к его (предприятия) потребностям в средствах на поддержание производимой продукции [6]:

$$\Theta^i = \frac{\text{ЧП} - \text{ЧП}_{\min}^p + AR}{\sum_{j=1}^N Z_{o_j}^{\sigma_j^p} C_{\text{мод}_j}^p + \sum_{j=1}^n Z_{o_j}^{\sigma_j^{\text{ип}}} C_{\text{мод}_j}^p},$$

где N – закономерное количество изделий в освоении; n – общее количество номенклатурных позиций, которые выпускаются предприятием; $Z_0^{\sigma_i}$ и $Z_0^{\sigma_j^{\text{ип}}}$ – базовые единовременные и ежегодные расходы на обновление изделия в анализируемом периоде (капитальные вложения, расходы на освоение производства), р.; ЧП – чистая прибыль предприятия, р.; ЧП_{мин} – минимальный уровень чистой прибыли, необходимой предприятию для финансирования затрат, несвязанных с обновлением изделий, р.; AR – амортизационные отчисления, р.; C_{мод} – степень модернизации изделия; j – порядковый номер изделия; p – расчётный показатель.

В формулу расчёта коэффициента эффективности инновационной деятельности включены показатели, характеризующие текущее состояние предприятия и позволяющие учитывать сложившиеся условия хозяйствования, тенденции их изменения.

Величина источника финансирования обновления изделий определяется как сумма чистой прибыли и амортизационных отчислений, уменьшенных на величину расходов из прибыли предприятия, не связанных с обновлением изделий, но необходимых для обеспечения его деятельности и которые, в соответствии с действующим законодательством, не могут быть отнесены к затратам на производство.

В связи с этим и возникает проблема определения оптимального уровня расходов, не связанных с обновлением изделий, но достаточного для решения социальных проблем предприятия, чтобы не нарушать баланс между инновационными возможностями предприятия и его потребностям в средствах на обновление изделий.

Таким образом, специфика финансово-хозяйственной деятельности градообразующего предприятия требует выработки и реализации единого подхода к проблемам инновационного роста как со стороны предприятия, так и со стороны органов местного самоуправления.

Мировая практика предлагает широкий спектр экономических инструментов научно-технической, инновационной и промышленной политики, с помощью которых можно управлять инновационным процессом на макро- и микроуровнях. Однако их применение в полном объеме потребует значительных финансовых ресурсов.

Основная проблема заключается в том, чтобы с учетом накопленного мирового опыта выбрать и

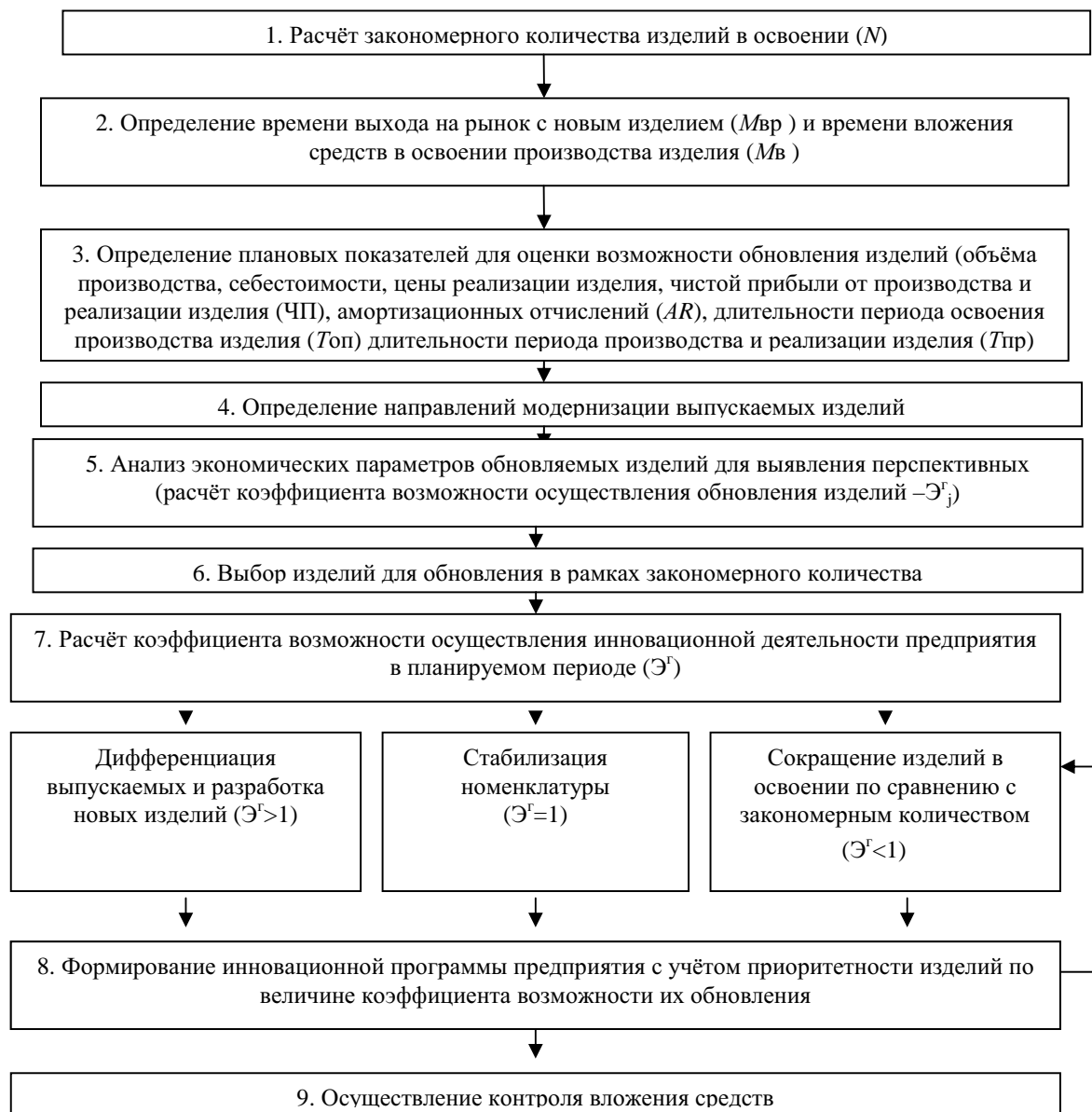


Рисунок. Экономическая модель обновления изделий

использовать наиболее эффективные в конкретных условиях инструменты управления и сосредоточить на них имеющиеся в распоряжении предприятия ресурсы. Следует определить рычаги экономического управления, которые позволят выйти на траекторию инновационного роста с наименьшими затратами наиболее дефицитных и дорогих ресурсов.

Управление инновационным развитием градообразующего предприятия требует очень тонкого подхода в использовании финансовых и трудовых ресурсов, так как любое решение руководства предприятия, принятое в этом направлении, влечет за собой значительные последствия с точки зрения изменения социально-экономической ситуации на территории муниципального образования, где оно расположено.

Формализация процесса инновационного развития в такой сложной организации, как градообразующее предприятие, существенно облегчит процесс принятия управленческих решений в сфере разработки и реализации планов инновационного развития предприятий, их тесной увязкой с научно-техническим потенциалом, технологическими, финансовыми, сбытовыми и другими возможностями предприятия.

При оценке эффективности инновационных проектов большая роль должна отводиться таким критериям, как народнохозяйственная и бюджетная эффективность. Однако эти обобщенные критерии не могут отражать полной картины влияния факторов на показатели финансово-хозяйственной деятельности предприятия и не позволяют однозначно судить о результативности инноваций.

В целях решения данной проблемы целесообразно усовершенствовать систему оценки эффективности управления инновационным развитием градообразующих предприятий, в основу которой должны быть положены процедуры отбора инновационных проектов, ориентированные на специфику финансово-хозяйственной деятельности именно градообразующих предприятий [7].

Для реализации перспективных инновационных проектов необходимо активно использовать адаптируемые системы управления производством, что вызывает необходимость изменения схемы управления предприятием, перестройки его организационной

структуры. В качестве методологической основы построения системы управления инновационным развитием градообразующих предприятий авторами предполагается использовать CASE-технологии создания и сопровождения информационных систем, которые содержат набор инструментальных средств, позволяющих в наглядной форме моделировать предметную область, анализировать эффективность инноваций на всех этапах жизненного цикла, формировать план мероприятий по обеспечению намеченного уровня инновационной активности, оценивать вероятность реализации инновационной политики и ее эффективность.

СПИСОК ЛИТЕРАТУРЫ

1. Финансово-экономическое обоснование проекта Федерального закона «Об инновационной деятельности в Российской Федерации» № 99029071-2.
2. Любовный В.Я., Кузнецова Г.Ю. и др. Пути активизации социально-экономического развития монопрофильных городов России // Сер.: «Библиотека местного самоуправления». – Вып. 54. – М.: Московский общественный научный фонд, 2004. – 224 с.
3. Любовный В.Я., Лычева Т.М. Монопрофильные города: проблемы развития и занятости – <http://www.dinform.ru/newanalit/main.asp>.
4. Коробейников О.П., Трифилова А.А., Коршунов И.А. Роль инноваций в процессе формирования стратегии предприятия // Менеджмент в России и за рубежом. – 2000. – № 3. – С. 33.
5. Дойль П. Менеджмент: стратегия и тактика. – СПб.: Питер, 1999.
6. Самочкин В.Н., Тимофеева О.А., Калюкин А.А. Оценка инновационных возможностей предприятия и их использование при формировании долгосрочных планов развития // Менеджмент в России и за рубежом. – 2002. – № 6. – С. 13.
7. Трифонов В.А. Критерии отбора инновационных проектов градообразующих предприятий // Развитие инновационного потенциала отечественных предприятий и формирование направлений его стратегического развития: Сб. матер. 3-й Всеросс. научно-практ. конф. – Пенза: РИО ПГСХА, 2005. – С. 191–193.

УДК 111.1:159.953

ОБЩЕСТВО ПЕРЕХОДНОГО ТИПА КАК ФЕНОМЕН. ХАРАКТЕРИСТИКИ СОЦИАЛЬНОЙ ТРАНЗИТИВНОСТИ

Е.А. Цыбулевская

Сургутский филиал МГСУ
E-mail: bogach@ic.tsu.ru

Анализируются принципы и основания функционирования общества переходного типа, излагаются характеристики социальной транзитивности, рассмотрено существо динамики переходного периода.

В отечественную обществоведческую литературу 90-х годов прошлого века прочно вошел термин для обозначения общества – общество переходного типа, иногда именуемое транзитивным. Его специфика подвержена анализу в работах таких авторов, как Т.Т. Тимофеев, Ю.Н. Петров, В. Пернацкий, М. Гельвановский, И. Ковалев, Г.Н. Шахназаров, М.Я. Острогорский, А.Н. Медушевский, определяющих специфику качественных характеристик этого конструкта.

Современный этап развития российского общества характеризуется многочисленными процессами коренных преобразований и реформ во всех сферах общественной жизни. Эти процессы носят сложный противоречивый характер, свидетельствуют о трансформации самой сути социальных отно-

шений, именно это позволяет характеризовать существующий ныне тип российского общества как “переходный”. В переходном обществе проявляется целая система социальных противоречий, являющихся источниками социальных изменений. “От выживания к развитию”, – так определено главное направление реформирования российского общества в Программе Правительства РФ. Ряд авторов связывают специфику общества переходного типа с конституционным кризисом. Для характеристики общества переходного типа А.Н. Медушевский [1], к примеру, вводит идею “конституционного цикла”, позволяющую понять взаимосвязь доминирующих фаз конституционного процесса в переходный, транзитивный период общества. Концепция цикла сама по себе не является новой, присут-