

УДК 165.1

**ЗАОЧНОЕ ОБРАЗОВАНИЕ В КОНТЕКСТЕ  
ПРОБЛЕМЫ ТЕМПОРАЛЬНОЙ ДЕФОРМАЦИИ  
СОЗНАНИЯ**

С.Е. Шляпников

Томский политехнический университет

E-mail: [specnaz-s@bk.ru](mailto:specnaz-s@bk.ru)

**Шляпников Сергей Евгеньевич**, ассистент кафедры философии ТПУ, аспирант кафедры социологии Томского Государственного Университета.  
E-mail: [specnaz-s@bk.ru](mailto:specnaz-s@bk.ru)  
Область научных интересов: социальная философия, военная психология.

Рассматриваются проблемы высшего образования с точки зрения темпорального подхода. Делается вывод о наличии специфических жизненных стратегий у студентов заочного отделения.

**Ключевые слова:**

Кризис социальной идентичности, биографический кризис, каузометрия.

Кризисное состояние экономики предъявляет особые требования как к уровню подготовки конкретного специалиста, так и к системе высшего образования в целом. Невостребованность имеющейся специальности и угроза безработицы ведут к тому, что большое количество людей стало получать второе высшее образование по специальности альтернативной.

Осмысление ситуации кризиса социальной идентичности в рамках социогуманитарного знания позволяет предположить, что затруднения личности в принятии новой системы статусно-ролевых координат (как превентивных, так и желаемых) могут означать неэффективность сложившихся механизмов ролевой адаптации, обусловленной наличным образовательно-профессиональным ресурсом. Выяснению этого и может способствовать темпоральный подход.

Темпоральность как сущностная характеристика функционирования социума получила достаточно разностороннее и глубокое освещение в гуманитарном знании. Причем и в диапазоне конкурирующих парадигм: от функционализма (например, Р. Мертон) до феноменологии (А. Шютц, Т. Лукман) и структурализма (Э. Гидденс). В то же время темпоральный подход отнюдь не исчерпал своих возможностей – ни методологических на уровне теории, ни эвристических и методических в прикладных практиках.

Одной из базовых характеристик личности, с точки зрения данного подхода, является биографическое время. Тот опыт и образование, которое было получено человеком ранее, в кризисной ситуации обесценивается, а нового опыта, который обеспечил бы маргиналу стабильность и адаптивность, еще не приобретен. События, которые ранее были значимы для человека, обесцениваются, а то, чего он хочет добиться, кажется далеким и даже недостижимым [1].

Такая ситуация в рамках системной концепции времени интерпретируется как биографический кризис – то есть смещение определенной последовательности актуальных событий в сознании человека. Социальная регуляция поведения, осуществляемая через эти связи между событиями в сознании, становится невозможна и, соответственно, разрушается внутренняя адекватность жизненных практик личности. Интерес социологии к проблеме биографического кризиса связан с тем, что социальный порядок задаёт формы организации биографического времени, которые реализуется в индивидуальном жизненном пути человека с тем или иным отклонением, определяемым уникальностью обстоятельств жизненной ситуации и свободной волей человека. Прикладной задачей для социологов сегодня становится выявление закономерностей формирования структур биографического времени личности, мотивов изменения своего социального статуса.

Также большое значение для современного темпорального подхода имеет концепция времени, разработанная Н. Луманом. Теория Н. Лумана не только позволяет проинтерпретировать закономерности формирования темпоральности органами государственной власти, но и

определяет основные направления гуманизации этого процесса. С точки зрения Н. Лумана, социальная система должно постоянно воспроизводить как свою специфическую структуру, так и присущую ей темпоральность. В качестве основного метода конструирования темпоральности социальной системы Н. Луман называет синхронизацию социальной и субъектной темпоральности. Синхронизация – это не только установление отношения реальной или воображаемой одновременности между людьми, но и подобие тех мыслительных конструкций, в которых они осмысливают и оценивают время – временных категорий и систем отсчета времени.

Главными среди них он считает «биографические схемы» – формулы обязательного или возможного жизненного пути. Посредством этих схем или формул не только описывается, но и предписывается определенная последовательность жизненных стадий, ролей и действий, а также скорость их прохождения. С их помощью культура задает «нормальное» видение личностью своего прошлого, настоящего и будущего, легитимирует образы времени, формирующиеся в сферах науки и политики. Но самая главная функция биографических схем – синхронизация индивидуальных временных перспектив через включение их в более широкий временной горизонт. Помимо синхронизации, Н. Луман выделяет также десинхронизацию временной перспективы [1]. Она применяется, как правило, для обоснования инноваций: «Эта программа позволит нам преодолеть ошибки прошлого».

Особый интерес представляет определение типичных структур субъектного времени тех людей, которым в ситуации кризиса пришлось осознать необходимость дополнительного (здесь – заочного) образования. Обратимся к результатам исследования [2].

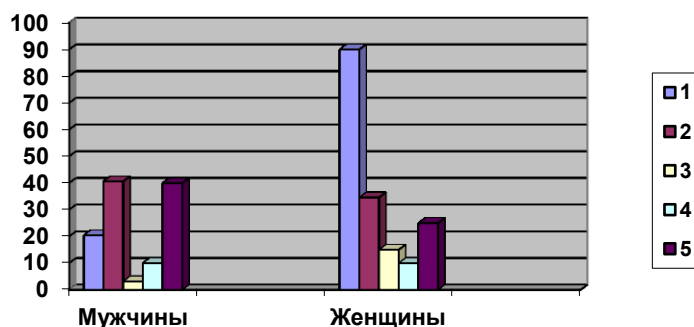
В нем приняли участие 150 студентов заочного отделения филиала Российского Государственного Социального Университета в г. Томске. Респонденты представлены возрастными границами от 19 до 65 лет. Из них 70 % женщин, 30 % мужчин; 30 % имеют высшее, 25 % – средне-специальное, 15 % – среднее образование.

Исследование проводилось с применением методики «каузометрия» [3]. Она представляет собой вариант глубинного интервью, предназначенный для изучения особенностей структуры биографического времени респондента. В ходе исследования респонденту предлагается составить список из 15 событий прошлого, настоящего и будущего, которые он считает для себя наиболее значимыми. Затем респондент должен также по специальным шкалам определить свое субъективное отношение к событию в различных оценочных модулях: «негативное» – «позитивное», «близкое» – «далекое», а затем определить взаимосвязь между названными им событиями по принципу «цель – средство» и «причина – следствие». Выясняется также корреляция актуальных событий с определенной сферой жизни («семья», «работа» и т. д.) [3]. Затем респондентами оценивается эмоциональная значимость событий по шкале от 1 до 3 (1 – «незначительное», 2 – «важное», 3 – «очень важное»).

В ходе исследования был выявлен устойчивый ряд событий, которые, по мнению респондентов, имеют наибольшее значение в их жизни. В связи с высокой вариативностью выявленных индивидуальных жизненных сценариев значимые события можно условно отнести к 5 группам: рождение ребенка; успех детей; изменение статуса; новый круг общения; получение образования.

Выяснилось также, что субъективная значимость событий коррелирует, *во-первых*, с гендерными различиями и, *во-вторых*, с принадлежностью к той или иной возрастной когорте. При этом учитывалась не только рациональная акцентуация, но и эмоциональный фон оценок. Общая картина для первой возрастной когорты представлена на рис. 1.

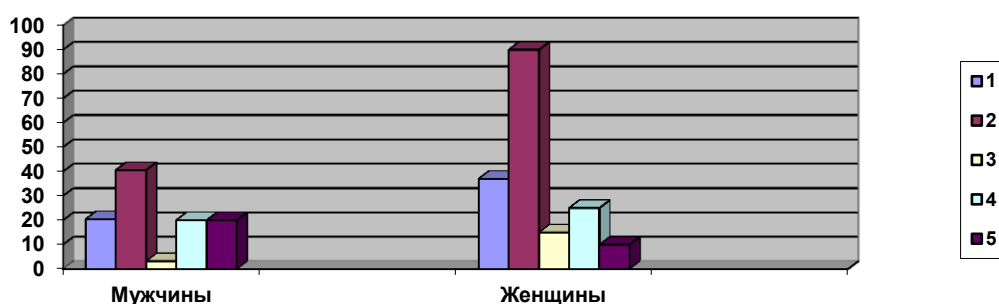
Если начать с фоновых параметров, то первым примером демаркации оценок, исходя из полученных данных, может служить такое событие как рождение ребенка. В частности, наиболее эмоционально значимым оно является в восприятии молодых (19–30 лет) женщин. Само по себе это не требует объяснений, но здесь важно отметить, что мужчины это событие *само по себе* особо значимым не считают: они акцентируют субъективную значимость *успеха детей*. И дело даже не в том, что у молодых мужчин ниже репродуктивные установки, а в том, что ребенок позиционируется мужчиной как одно из средств самореализации. То есть, возможно, речь идет о действии особого механизма – субъективной проекции собственных нереализованных планов на потенциальные успехи ребенка [3. С. 181]. Понятно, что отмеченная разница означает (и определяет) различия в структуре «внутреннего времени».



**Рис. 1.** Эмоциональная оценка событий мужчинами и женщинами в возрасте от 19 до 30 лет. 1) рождение ребенка; 2) успех детей; 3) изменение статуса; 4) новый круг общения; 5) получение образования

Далее, для женщин принципиальное значение имеют события, связанные с изменением статуса и круга общения – такие как новое место учебы, первая работа, беременность, причем в некоторых самоотчетах события, фиксирующие изменение круга общения (например, переезд) и события, предполагающие изменение статуса, тесно связаны.

Получение образования, как показывает рис. 1, для мужчин имеет более высокое значение, при этом сравнимое с ценностью успеха детей. Однако здесь важнее учитывать разницу в конструировании и конституировании образования респондентами. А именно: если мужчины, как показало исследование, расценивают образование более как *средство*, то женщины относятся к нему как к *цели*, достижение которой само по себе обеспечивает им общественное признание. Женщины, у которых получение образования относится к наиболее важным ценностям, отмечают, что их стремление к образованию нередко вызывает отторжение у социального окружения, что говорит также о влиянии гендерных стереотипов на принятие решения о получении второго высшего образования. Ответы второй возрастной категории существенно отличаются, как видно из диаграммы, представленной на рис. 2.

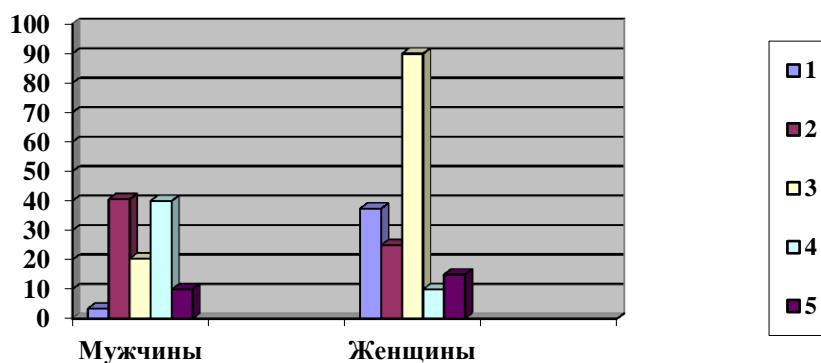


**Рис. 2.** Эмоциональная оценка событий мужчинами и женщинами в возрасте от 30 до 50 лет. 1) рождение ребенка; 2) успех детей; 3) изменение статуса; 4) новый круг общения; 5) получение образования

Выраженное снижение значимости рождения ребенка для женщин объяснимо: у многих к этому возрасту уже есть дети, а рождение второго или третьего ребенка ими не планируется в силу специфики либо репродуктивных установок, либо социально-экономического положения. Важно отметить другое: для мужчин этой возрастной когорты, как и для молодых мужчин, самореализация детей остается выражено значимой ценностью, что еще раз подтверждает ранее сделанные выводы.

Исследование выявило также значительное снижение ценности образования у мужчин среднего возраста по сравнению с молодежью: приоритетной для них становится трудовая дея-

тельность, что вполне закономерно. Зато весьма значимыми для себя мужчины среднего возраста считают события, связанные с изменением их статуса. Это включение в трудовой коллектив, переезд к новому месту работы и т. п. В этом возрасте изменение статуса, как правило, оценивается респондентами как положительное событие, приводящее к расширению их возможностей и повышению адаптивности. Совсем иную картину демонстрируют респонденты третьей возрастной когорты (распределение представлено на рис. 3).



**Рис. 3.** Эмоциональная оценка событий мужчинами и женщинами в возрасте от 50 до 65 лет. 1) рождение ребенка; 2) успех детей; 3) изменение статуса; 4) новый круг общения; 5) получение образования

Как и для других групп, успех детей здесь остается устойчивой «стержневой» ценностью именно для мужчин. Также важным событием для них является и получение образования (по их словам, образование может предоставить им новые возможности в профессионально-трудовой сфере). Однако, как можно видеть по данным графика, женщины придают образованию несколько большее значение, чем мужчины. А главное – получение образования в значительно меньшей степени связано для мужчин этого возрастного этапа с изменением статуса. Опрос показал, что изменение статуса они ассоциируют с получением награды, повышением и иными изменениями на работе. Для женщины же изменение статуса связано с изменением ее круга общения, особенно при переходе на новую работу.

Главный вывод, который стоит за процентами и высказываниями, заключается в фиксации разнонаправленности векторов субъективной темпоральности, определяемой гендерными различиями. Для мужчин ценность биографически-значимых сторон жизни, ее событий и этапов имеет экстравертную и инструментальную «окрашенность», тогда как женщины интравертны, а их ценности самодостаточны. Иными словами, если для мужчин характерна самоактуализация в модусе социального времени (успехи детей, получение образования, новый круг общения), то для женщин – биографического (рождение ребенка и успех детей – но именно в возрасте социального самоопределения последних). Актуализация субъективной укорененности женщин в социальном времени проявляется только на том темпоральном отрезке, когда можно «отдохнуть от семейных забот». Думается, именно поэтому с возрастом (от 30 лет и далее) значимость получения образования для женщин возрастает, а для мужчин несколько снижается.

Второе различие, тесно связанное с первым: для женщин характерна резкая поэтапная смена стержневых ценностей: от рождения ребенка к успеху детей и, наконец, к изменению статуса. То есть, субъективное время женщин характеризуется выраженными ценностными осцилляциями, тогда как темпоральность мужчин более «монохромна», и такие перепады не характерны. Это означает устойчивость темпорального сегмента структур сознания современных россиян, несмотря на кризисные явления, интенсивность конкурентной среды в сфере образования и труда и даже на резкое повышение социальной активности женщин. А это, в свою очередь, влияет на характер и мотивацию образовательных практик.

Во втором этапе исследования респондентам была предложена методика «Шкалы переживания времени» Е.И. Головахи, А.А. Кроника, являющаяся модификацией метода семанти-

ческого дифференциала Ч. Осгуда, предназначенной для анализа структуры временного сознания. Респонденту предлагается выбрать одну из двух противоположных смысловых категорий, описывающих его отношение к своему личному времени, и оценить значимость этой категории для себя по шкале от 0 до 3 [3. С. 57]. В исследовании использовался вариант методики, валидизированный Л.А. Рёгуш в 2003 г. в Российском Государственном Педагогическом Университете имени Герцена. Полученные данные были подвергнуты факторному анализу в программе SPSS 12.0 For Windows методом главных компонент с подпрограммой вращением осей Varimax. Такая технология обработки статистического материала традиционно применяется, если используется метод семантического дифференциала для построения категориальной модели обыденного сознания. Фактор объединяет в себе категории, представляющие собой актуальное содержание сознания.

Коэффициент корреляции показывает, в какой степени данная категория раскрывает содержание фактора, знак факторной нагрузки («+» или «-») отражает смысловые полюса фактора. Факторизация по выборке жителей г. Томска и с. Молчаново проводилась отдельно. В ходе исследования социального сознания жителей г. Томска было выделено два фактора, отражающие специфику организации времени жителей крупного областного центра.

Первый фактор – ретроспективная акцентированность жизненных практик. Наиболее значимый, составляет 48, 52 % общей дисперсии. Категории, включенные в данный фактор, как представляется, отражают дезориентированность во времени человека, имеющего такие установки, неспособность быть субъектным по отношению к нему.

Человек, для которого характерны такие установки, живет тем успехом, который был в его жизни в прошлом: если во времена СССР он занимал высокое положение, то в современных условиях этот статус не обеспечивает тот же уровень благосостояния. Также характерен отказ от какой-либо активной деятельности в надежде на получение поддержки от государства, поэтому время ощущается как пустое, незаполненное какими-либо событиями. Время его течет медленно, однообразно, он не видит его пределов, не ощущает ограниченности времени. Вместе с тем, время имеет целостный характер, и респонденты считают его вполне организованным.

Если же в прошлом субъекта не было такого опыта пребывания в высоком статусе, то он ориентируется исключительно на будущее, ничего не делая для того, чтобы приблизить свои мечты к реализации. Выполнение целей этого человека невозможно, поскольку его время ничем не наполнено и однообразно, а значит, не предпринимается никаких действий для их реализации. Можно сказать, что это наиболее инертные, не способные к высокой активности жители города, которые ожидают, что их проблемы когда-то решатся, но не за счет их личной активности. Это как раз тот тип людей, который очень ярко был выведен И.А. Гончаровым в романе «Обломов»: «Вот бы я что сделал, если бы». Представителей этой группы наиболее сложно простимулировать для какой-либо активной деятельности в рамках социальных проектов.

Второй фактор – дезинтегрированность субъективного времени. Составляет 34, 03 % общей дисперсии. Респонденты, для которых характерны установки, являющиеся содержанием данного фактора, напротив ориентированы исключительно на настоящее, ни прошлое, ни будущее не имеет для них значения. Опыт прошлого ими не используется, а новый опыт, который можно было бы использовать, еще не приобретен. Представители этой группы и не стремятся использовать опыт, идя путем проб и ошибок. Они не живут воспоминаниями и не планируют будущее, они хотят получить все от жизни сейчас.

Время их нелинейно и разнообразно, они одновременно включены в самые различные, разнонаправленные виды деятельности, не имеющие единой конечной цели. Для достижения своих целей они все же стараются ограничить и организовать свое время в ближней перспективе, однако экономия времени не оказывает влияния на общий результат деятельности, поскольку отсутствует план, которого можно было бы придерживаться. Следует отметить, что личное время данной группе респондентов не представляется целостным, что является закономерным результатом их нескоординированной деятельности. В связи с разнообразием и разнонаправленностью их активности их время не имеет целостной структуры, поэтому их деятельность не всегда продумана и продуктивна. Желание что-нибудь получить, не опираясь на предшествующий опыт и ничего не планируя, не приносит им желаемого результата. Этот эффект называ-

ют деформацией стратегии отложенного вознаграждения. Вместе с тем, данную группу можно легко задействовать для реализации каких-либо социально-значимых задач, но не в достаточно длительной перспективе. Таким образом, для городских жителей характерны следующие особенности жизненных практик организации времени:

1. Надежда на решение своих проблем без проявления личной инициативы. Поскольку отсутствует статус, обеспечивающий достаточный с точки зрения субъекта уровень жизни, он перекладывает ответственность за свою жизнь на государство, родственников: «Все равно я сам ничего не смогу изменить».
2. Отказ от планирования своей деятельности на длительный срок. Характерно стремление получить все и сразу, ничего не планируя, не опираясь на опыт и знания, как существенный ресурс для развития.
3. Стремление получить максимальное количество благ, приводящее к включению в самые различные виды деятельности, не приносящие результата в связи с нескоординированностью. В такой ситуации человек делает очень много: работает, получает второе образование, имеет какие-то увлечения, но не имеет единой цели. Если есть единая цель, например, достичь определенного положения в обществе, то и работа и образование и увлечение подбираются соответственно негласному стандарту определенной социальной группы, что мы можем видеть на примере политиков высшего уровня в нашей стране. Если президент увлекается каким-то видом спорта, то и приближенным к нему политикам приходится менять свои привычки и увлечения.
4. Отсутствие целостного восприятия своего личного времени, которое опять же связано с разнонаправленностью деятельности. Разорванность времени возникает именно потому, что нескоординированность времени не осознается. Субъект не понимает, что его время не организованное потому, что нескоординирована его деятельность и постоянно пытается не распланировать время, а ограничить его. То есть, он стремится не к рациональному распределению времени, а постоянно ограничивает себя.

Следует отметить, что не удалось выявить значимой корреляции между типом отношения к времени и возрастной группой. Оба типа восприятия времени характерны как для пожилых людей, так и для молодежи. Поэтому на сегодняшний день можно говорить о нивелировании возрастных различий в темпоральных установках, рождении некоего единого восприятия социальной ситуации представителями разных поколений.

Также, следует отметить, что события, обозначенные респондентами в качестве наиболее значимых, у представителей различных половозрастных групп характеризуются специфической эмоциональной окраской событий относящихся к отдельным сферам жизни. Эмоциональная значимость событий оценивалась респондентами в баллах от 1 до 3.

Для респондентов в возрасте от 19 до 30 лет наиболее значимыми являются события, связанные с работой (40 %) и образованием (60 %). Для группы от 30 до 50 лет также значимой остается работа (30 %), но начинает приобретать большое значение семья (40 %). Причем события связанные с этой сферой оцениваются как наиболее важные. Для группы от 50 до 65 лет семья становится той сферой, с которой респонденты связывают большинство событий (80 %). Можно предположить, что со временем семья становится основной сферой социализации и все события начинают восприниматься на основе оценки влияния их на семью. Для людей до 30 лет наиболее актуально построение своего «жизненного мира» - системы социальных связей, навыков, социальных установок.

В отчетах респондентов возрастной группы 45–65 лет также был выявлен интересный фактор – респонденты не могли вспомнить события своей жизни, связанные с периодами социально-экономической нестабильности в стране, в частности периодом распада СССР. Можно предположить, что деформация структуры социального пространства приводит к деформации как субъективного, так и интересубъективного времени. Именно ситуация кризиса обнажает многие противоречия, когда на поверхность выходит стихийная логика отрицаний, логика различий. Устойчивые системы выходят из равновесия под натиском все новых и новых фактов, не соответствующих сложившимся пространственно-временным структурам. Опору при анализе таких научных фактов приходится искать не столько в эмпирических аргументах, сколько в

теории, в тех рефлексивных процедурах, которые привели именно к такому «противоречивому» порядку мира. Именно потому такая ситуация наиболее продуктивна для постановки вопроса о сущности того или иного явления, в частности социального времени.

Более того, скорее даже сама ситуация заставляет поставить вопрос иным образом, нежели это делалось в классических работах, посвященных анализу феномена времени. Полученные данные заставляют нас не просто признать влияние феномена времени на социальные системы, но и осознать необходимость формирования технологий, обеспечивающих его эффективный контроль. Таким образом, данные, полученные в ходе проведенного исследования, подтверждают необходимость учета характеристик интерсубъективной темпоральности в реализации социальных проектов.

Мы можем видеть, что темпоральность сознания отдельных социально-демографических групп не только имеет сложную структуру, но и непосредственно связано со специфическими характеристиками социального бытия личности. Была построена типология темпорального сознания, включающая такие модели как «модель ретроспективной акцентированности», «модель дезинтегрированного субъективного времени», «модель дискретного времени», «модель внетрансцендентного времени». Сложность такого объекта, как темпоральная структура сознания, обуславливает необходимость последовательного как социально-философского, так и междисциплинарного анализа на уровне теории, а также в ходе осуществления проектной деятельности.

#### СПИСОК ЛИТЕРАТУРЫ

1. Луман Н. Тавтология и парадокс в самоописаниях современного общества // СОЦИОЛОГОС: общество и сферы смысла / сборник статей под ред. В.В. Винокурова, А.Ф. Филиппова. – М.: Прогресс, 1991. – 480 с.
2. Esser H. Soziologie: allgemeinen Grundlagen. – Frankfurt/Main; New York: Campus Verlag, 1993. – 640 с.
3. Кроник А.А., Головаха Е. Психологическое время личности. – Киев: Наукова Думка, 1984. – 236 с.

Поступила 23.01.2012 г.