

4. Выпуск специалистов с высшим профессиональным образованием государственными и муниципальными образовательными учреждениями по группам специальностей и направлениям подготовки в 2005 - 2012 гг. [Электронный ресурс] – Режим доступа: http://www.gks.ru/bgd/regl/b13_13/IssWWW.exe/Stg/d1/07-50.htm (06.12.2014)
5. Образование в России [Электронный ресурс] – Режим доступа: https://ru.wikipedia.org/wiki/%D0%9E%D0%B1%D1%80%D0%B0%D0%B7%D0%BE%D0%B2%D0%B0%D0%BD%D0%B8%D0%B5_%D0%B2_%D0%A0%D0%BE%D1%81%D1%81%D0%B8%D0%B8 (06.12.2014)
6. Основные параметры SWOT-анализа [Электронный ресурс]. – Режим доступа: <http://www.e-executive.ru/wiki/index.php/SWOT-%D0%B0%D0%BD%D0%B0%D0%BB%D0%B8%D0%B7> (03.09.2014)
7. Филатов В.В., Куликова Н.В., Рукина И.М., Конотопов П.Ю. Ситуационный анализ обеспечения инновационного развития экономики РФ // Научный журнал НИУ ИТМО. Серия: Экономика и экологический менеджмент. – СПб. – № 1. – 2014

ДЕМОГРАФИЧЕСКАЯ СТАТИСТИКА В РАМКАХ ЭКОНОМИЧЕСКИХ ПРОЦЕССОВ

М.В. Момот, к.т.н., доцент кафедры ЭиАСУ

*Юргинский технологический институт (филиал) Национального исследовательского
Томского политехнического университета*

652055, Кемеровская обл., г. Юрга, ул. Ленинградская, 26, тел. (38451) 6-44-32

E-mail: momotmvu@yandex.ru

Предыстория. Являясь преподавателем высшего учебного заведения я, да и не только я, не раз задумывался о развитии города и области. При этом окружающая обстановка не давала шансов для оптимизма.

Предприятия производящей промышленности разорялись, а страна входила в полосу нефть в обмен на все остальное... Даже военное оборудование начали приобретать за рубежом. И только одна профессия стала считаться престижной – нефтяник, всем остальным, казалось, предложено уйти в сферу обслуживания. Мы из более-менее промышленно развитого государства превратились в сырьевой придаток западного, да и восточного мира. Звучали призывы прекратить жить в Сибири, и ездить на скважины только вахтовым методом. Мы же, приученные Советской властью к беспрекословному подчинению и бедной, но стабильности, просто опустили руки, ведь основная масса нашего образованного населения была экономически неграмотна, и не способна к рыночной экономике. Подобные настроения отражены и в статистике, которую я приведу ниже по стране в целом.

Из рис. 1 видно что количество трудоспособного населения падает, начиная с 2004-2005 года, видимо сказываются отрицательные последствия «перестройки».

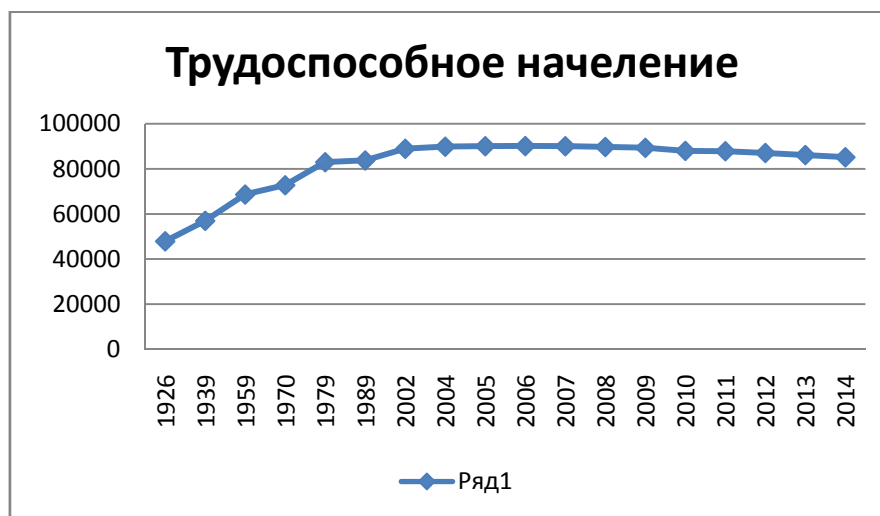


Рис. 1

Также отрицательный рост имеет зависимость трудоспособного населения ко всему населению – рисунок 2.



Рис. 2

Еще более крутой рост дает кривая отношения людей пенсионного возраста к населению – рис.3, здесь прослеживается довольно значительный рост. Это вероятно связано либо с ростом благосостояния престарелых людей, либо с чем-то иным, например, снижением рождаемости.

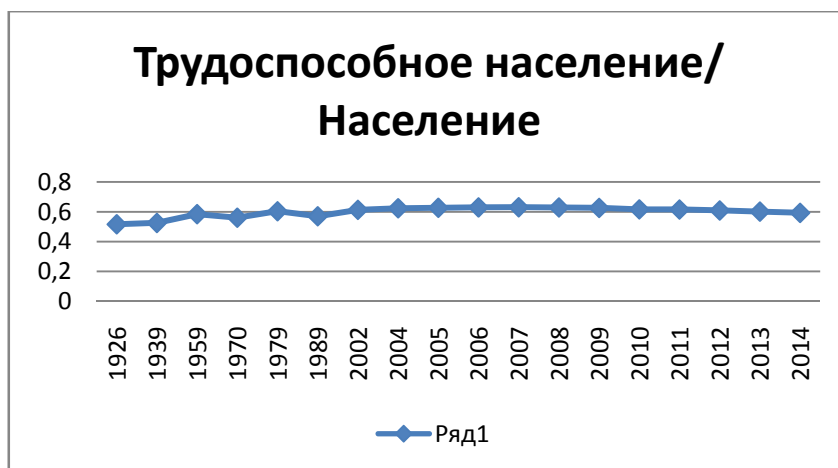


Рис. 3

Рисунок 4 демонстрирует относительный рост «балласта» - пенсионеров.



Рис. 4

До 1989 года можно наблюдать гигантскую миграцию населения в города, которая в настоящее время продолжается, но не сильно велика – рис. 5.

Из графика видно, что после 1989 года наблюдались даже небольшие отрицательные скачки. Показателен также рост отношения нетрудоспособного населения к трудоспособному.



Рис. 5

Интересен факт (рис.6) что отношение городского и сельского населения стабилизировалось и сильно не меняется с 2006-2007 года, но небольшими темпами все равно падает.

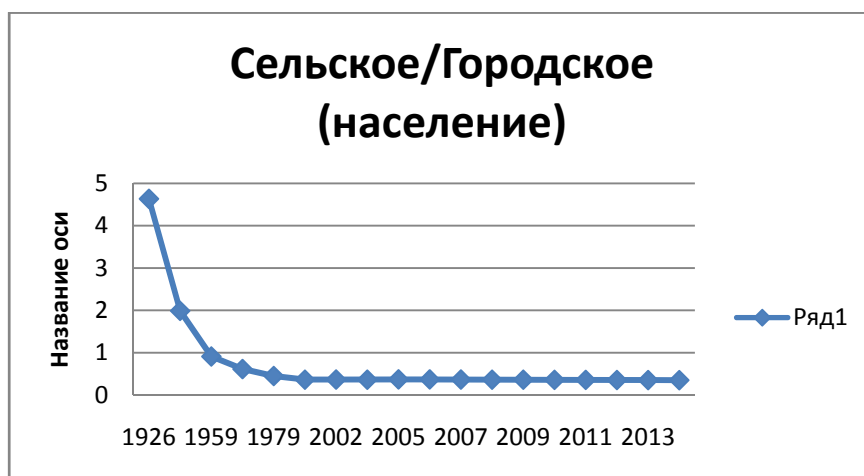


Рис. 6

Интересна также зависимость (рис.7) нетрудоспособного к трудоспособному населению в сельской местности, т.е. начиная с 2007 года сельчане начали стареть и данная тенденция продолжается.

В целом по России выводы не утешительные, население не растет не смотря в принципе на мирное время, т.е. люди перестали размножаться осознано, возможно при содействии каких-то внешних сил, но факт, есть факт.

А теперь перейдем к анализу ситуации в Кемеровской области, углубляться далеко не будем, а проанализируем два года 2013 и 2014 на основании «Семейно-демографического паспорта Кемеровской области». Я сделал выборку наиболее интересных показателей и представил их в таблице. Как видно, население области падает, как сельское, так и городское, существует отрицательная миграция трудоспособного населения, при росте пенсионеров, также сокращается количество женщин детородного возраста и рождаемость.

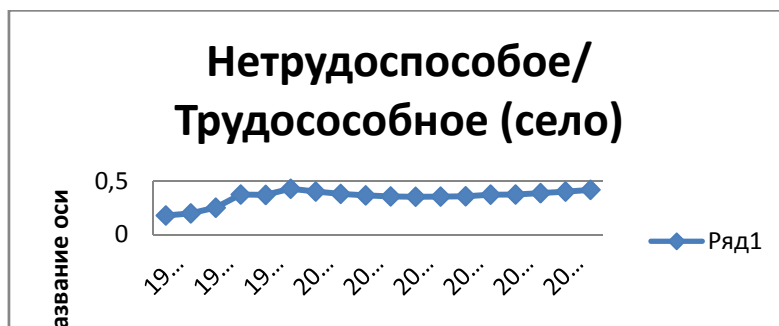


Рис. 7

Таблица

Семейно-демографический паспорт Кемеровской области (Выборка)

№ п/п	Основные показатели	Единица измерения	Показатель на 1 января 2013 года	Показатель на 1 января 2014 года	Изменения к предыдущему году (+/-)
Основные демографические показатели					
3.	Постоянное население, всего, в том числе:	тыс. человек	2742,4	2734,1	- 8,3
	городское	тыс. человек	2345,0	2339,8	- 5,2
		процентов к постоянно- му населению	85,5	85,6	+ 0,1
	сельское	тыс. человек	397,4	394,3	- 3,1
		процентов к постоянному населению	14,5	14,4	- 0,1
	младше трудоспособного возраста	тыс. человек	494,9	506,1	+ 11,2
		процентов к постоянно- му населению	18	18,5	+ 0,5
	трудоспособного возраста	тыс. человек	1622,2	1589,3	- 32,9
		процентов к постоянно- му населению	59,2	58,1	- 1,1
	старше трудоспособного возраста	тыс. человек	625,3	638,7	+ 13,4
		процентов к постоянно- му населению	22,8	23,4	+ 0,6
	женщин фертильного возраста (15-49 лет)	тыс. человек	682,3	669,7	- 12,6
		процентов к постоянно- му населению	24,9	24,5	- 0,4
4.	Рождаемость				
	родившихся, всего	человек	37798	37245	- 553
5.	Смертность				
	умерших, всего	человек	41615	39703	- 1912
Рынок труда					
84	Численность экономически активного населения ***	человек	1401500	1423700	+ 22200

Литература.

1. Официальный сайт Федеральной службы государственной статистики – Демография <http://www.gks.ru/>
2. Официальный сайт Департамента труда и занятости Кемеровской области <http://www.ufz-kemerovo.ru>