

ПЕРСПЕКТИВА РАЗВИТИЯ Г.ЮРГА ПРИ СОВРЕМЕННОЙ ДЕМОГРАФИЧЕСКОЙ СИТУАЦИИ

*К.В. Стриженко, студент группы 17В41, С.В. Соколова, доцент
Юргинский технологический институт (филиал) Национального исследовательского
Томского политехнического университета
652055, Кемеровская обл., г. Юрга, ул. Ленинградская, 26*

Юрга, город областного подчинения в Кемеровской области, узел железнодорожных линий на Новосибирск, Красноярск, Новокузнецк.

В настоящее время важнейшие отрасли экономики в Юрге: машиностроение и металлообработка, производство строительных материалов, деревообрабатывающая, пищевая, полиграфическая промышленность. Основные предприятия: «Юрмаш», «Юргинские абразивы», «Юргинские ферросплавы», «Технониколь», «Юргинский гормолзавод», «Юргахлеб» и другие.

Крупнейшие учебные заведения Юрги: Юргинский технологический институт Томского политехнического университета, промышленно-экономический техникум, техникум отраслевых технологий и права, Юргинский технологический колледж, 3 ПТУ, 18 общеобразовательных школ, детская музыкальная и художественная школы, школа искусств, Детско-юношеский центр, 5 детско-юношеских спортивных школ, спортивный клуб «Темп», спортивный комплекс с бассейном, ДК «Победа», кинотеатр «Эра», клуб «Строитель», 9 городских библиотек, Краеведческий музей, Музей детского изобразительного искусства народов Сибири и Дальнего Востока,

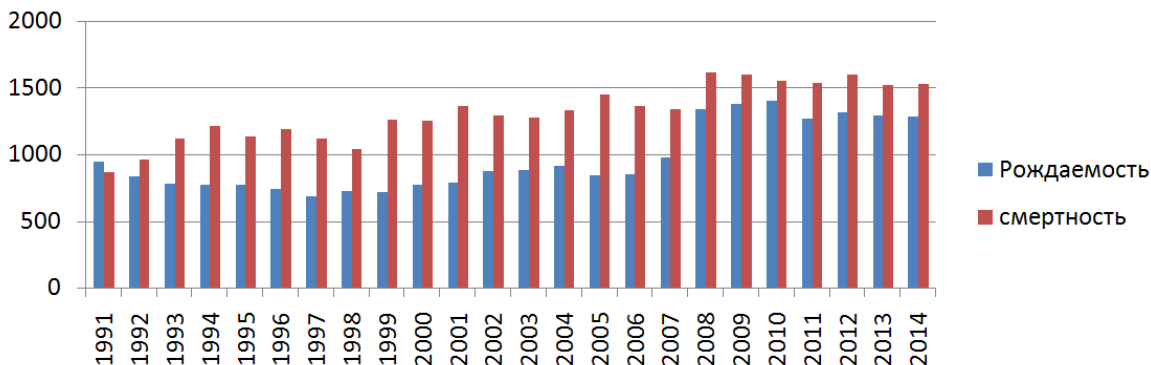
Решение проблем демографии является одной из главных проблем на сегодняшний день.

Динамика численности населения в г. Юрга

годы	1992	1996	1998	2000	2001	2003	2005	2006	2007	2008	2009	2010	2011	2012	2013	2014
численность населения	94300	88400	86600	85400	84500	85600	84100	83500	83600	83836	83879	81533	81454	81180	81365	81446

После распада СССР и экономического кризиса численность населения начала сокращаться. С каждым годом мы наблюдаем убыль населения нашего города. Об этом свидетельствуют данные таблицы.

Демографической причиной является низкая рождаемость, а также увеличение уровня смертности.



Причинами низкой рождаемости в г. Юрга могут являться:

- Большая часть молодежи переезжает в другие города.
- Сокращается уровень трудоспособного населения.
- Низкая заработная плата.
- Нехватка рабочих мест.

По данным диаграммы мы наблюдаем рост рождаемости в 2007 г. Возможно, на это повлияло социальная защищенность в виде материнского капитала. (На сегодняшний день материнский капитал составляет 408 960,50 руб.).

Сложившаяся в г. Юрга демографическая ситуация может стать существенной причиной усложнения социально-экономического развития. К возможным негативным последствиям сложившихся тенденций могут быть отнесены следующие:

снижение численности населения в трудоспособном возрасте может вызвать дефицит предложения на рынке труда;

сокращение численности детей и подростков приведет к возникновению проблем в формировании трудовых ресурсов, уменьшению объемов подготовки квалифицированных кадров в общеобразовательных и профессиональных начальных, средних и высших учебных заведениях;

увеличение населения в престарелом возрасте повлечет за собой рост нагрузки на сферу социальной защиты и поддержки населения, повышение расходов областного бюджета;

изменения возрастной структуры населения создадут проблемы и для системы здравоохранения, приведут к росту нагрузки на медицинские учреждения.

Необходимость в преодолении неблагоприятных последствий сложившейся ситуации и формировании условий устойчивого социально-экономического развития свидетельствует об актуальности разработки программы демографического развития г. Юрга.

Факторы, влияющие на положение дел в области демографии, можно разделить на материальные и духовно-нравственные.

Материальные - состояние среды обитания и уровень благосостояния семей, обеспеченность жильем, материальное стимулирование рождаемости, степень социальной защищенности семей, качество и доступность медицинского обслуживания, образования, в том числе дошкольного и др.

Духовно-нравственные - формирование у населения установок здорового образа жизни, нравственных и личностных ценностей, возрождение системы массового санитарно-гигиенического просвещения, поднятие престижа материнства, отцовства, многодетности, ориентация молодежи на создание крепкой семьи.

Воспитание семейных ценностей зарождается в семье, но большую роль в этом играют общественные институты. Ответственное отношение к родительству развивается, начиная с дошкольных образовательных учреждений и на протяжении всего периода воспитания молодежи.

Значительное воздействие на общественное сознание оказывают средства массовой информации, рекламная продукция, пропагандистские мероприятия.

Разнонаправленность факторов, влияющих на демографическую ситуацию, и их социальная значимость требуют комплексного межведомственного подхода, решаемого программно-целевым методом.

Мы провели социологический опрос среди студентов ЮТИ ТПУ. Результаты социологического опроса в ЮТИ ТПУ.

Вопросы социологического опроса:

1. Употребляете ли вы спиртные напитки, табачные изделия, наркотики?
2. Куда планируете идти по окончании ВУЗа?
3. Сколько братьев и сестер у ваших прабабушек и прадедушек, бабушек и дедушек, пап и мам, у вас лично?



На вопросы отвечали студенты ЮТИ ТПУ. Количество опрошенных - 60 человек. Проанализировав данные, мы выяснили, что спиртные напитки употребляют 17 человек, табачные изделия 27, наркотики 0. Из этого следует, что здоровый образ жизни ведут 53% студентов; После окончания ВУЗа студенты планируют уехать в другие города; среднее кол-во детей в семьях прабабушек, прадедушек - 5 детей; среднее кол-во детей в семьях бабушки, дедушки - 3 ребенка; Среднее кол-во детей в семьях родителей - 2 ребенка.

Процесс снижения рождаемости характерен для всех стран с высокой урбанизацией населения, т.е. население из сел переезжают в города и начинают городской образ жизни, часто современные женщины занимаются построением карьеры, а не семейного очага.

На основе данных, которые удалось собрать, можно сделать вывод о том, что население в г. Юрга пока уменьшается. В нашем городе необходимо решать проблему с трудоустройством, откры-

вать новые рабочие места, решать жилищную проблему молодых семей. В области запущены федеральные программы, направленные на увеличение рождаемости. Очень хотелось бы процветания нашего города.

Литература.

1. <http://materinskij-kapital.ru/region/kemerovo>.
2. Статистические данные из ЗАГСа г. Юрга.
3. <http://monogorod.kemobl.ru/URGA/01.asp>.

МАТЕМАТИЧЕСКИЕ РАСЧЁТЫ ЭЛЕКТРОСНАБЖЕНИЯ ДОБЫЧНОГО УЧАСТКА

*В.В. Филипенко, Н.А. Гудим, студенты группы 10741, Л.Б. Гиль, к.пед.н., доцент
Юргинский технологический институт (филиал) Национального исследовательского
Томского политехнического университета
652055, Кемеровская обл., г. Юрга, ул. Ленинградская, 26
E-mail: filipenko@tpi.ru*

В современном мире энергетика является основой развития базовых отраслей промышленности, определяющих прогресс общественного производства. В горной промышленности внедрение электричества в подземных выработках несколько задержалось по сравнению с другими отраслями, так как специфические условия в шахтах не позволяли применять обычное электрооборудование. Но уже в 1928 г. наша промышленность начала осваивать производство специального шахтного электрооборудования (двигателей, аппаратов ручного управления, трансформаторов и пр.), которое продолжает непрерывно совершенствоваться. В настоящее время наши шахты в достаточном количестве оснащены самым современным электрооборудованием шахтного исполнения.

При планировании развития, проектировании и управлении режимами электроэнергетических систем (ЭЭС) необходимо решать круг технических и технико-экономических задач, которые имеют аналитический и расчетный характер. Задачи электроэнергетики достаточно сложны, что обусловлено:

- сложностью ЭЭС;
- высокой скоростью и взаимосвязью процессов, протекающих в различных элементах системы в нормальных и аварийных режимах;
- обеспечением надежной работы при различных авариях.

Как следствие, решаемые задачи электроэнергетики являются функциональными, зависящими от многих параметров, громоздкими, требующими сложных и объемных расчётов.

Цель нашей работы: рассчитать мощность трансформатора, необходимую для функционирования добычного участка Малеевского рудника (ТОО Казцинк). ТОО Казцинк – крупный интегрированный производитель цинка с большой долей сопутствующего выпуска меди, драгоценных металлов и свинца. Малеевское месторождение было найдено в 18 км от города Зырянск в 1810 году геологом Малеевым, но долгие годы считалось малоперспективным. Лишь в середине 1980-х началось сооружение Малеевского рудника. Сегодня из эксплуатируемых рудников АО «Казцинк» Малеевский крупнейший. Его начальная производительность (1992) составляла 1,5 млн тонн руды в год. По заказу компании к концу 2001 года шахта была расширена, в результате чего производство до 2,25 млн. тонн в год производительностью.

Система электроснабжения добычного участка (рис. 1) разработана нами с помощью точных математических расчётов с учётом требований производства.

Для точного расчёта необходимой мощности трансформатора необходимо знать график нагрузки трансформатора в течение суток. Но ввиду большого разрыва между номинальными мощностями стандартных

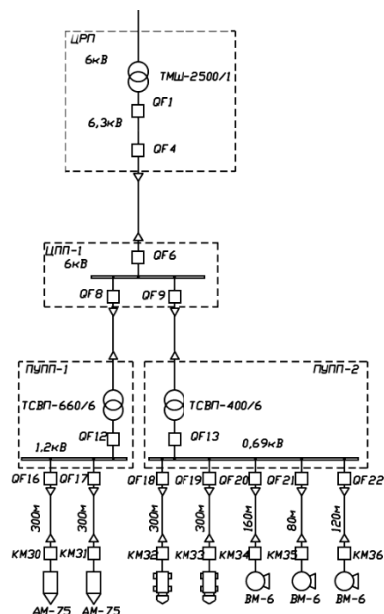


Рис. 1. Принципиальная схема электроснабжения добычного участка