

**ИНФОРМАЦИОННАЯ СИСТЕМА УЧЕТА, ПОДБОРА
И АНАЛИЗА ИНДИВИДУАЛЬНЫХ ПРОГРАММ РЕАБИЛИТАЦИИ**

Т.Ю. Зорина, студент группы 17В20

*Юргинский технологический институт (филиал) Национального исследовательского
Томского политехнического университета*

652055, Кемеровская обл., г. Юрга, ул. Ленинградская, 26, тел. (38451)-77764

E-mail: Tatyana-1301@mail.ru

Число инвалидов с каждым годом становится все больше и больше. Этому способствует ряд факторов, которые на сегодняшний день до конца не изучены. Наиболее важными из них являются: социальный, экологический, невысокий уровень отечественной медицины, экономические неурядицы и т.д. Было бы хорошо, если проблема детей-инвалидов в обществе стала бы не такой актуальной. Но ее злободневность только возрастает. Проблемы инвалидов в России, вплоть до начала 21-го века, оставались где-то на периферии общественного сознания. Они оставались «за границами» жизни здорового человека. Социализация инвалидов, обучение и развитие детей-инвалидов происходило в специальных интернатах, практически изолированно от общества. Сейчас «оживились» и практика, и наука и общественное сознание в отношении инвалидов. Социальная реабилитация лиц с ограниченными возможностями является одной из наиболее важных и трудных задач современных систем социального обслуживания и социальной помощи.

Инвалидность является проблемой не только одного конкретного человека или же его семьи, но и всего общества в целом. Для инвалидов затруднена доступность среды в целом и проявляется в неспособности к передвижению и самообслуживанию, возможности общаться и обучаться, хорошо проводить досуг и др., при этом очень важным обстоятельством является способность окружающей среды адаптироваться к возможностям и потребностям инвалида. Столкнувшись с этими проблемами, люди «с особенностями» становятся пассивными, не верят в свои силы, тем самым распространяется в обществе отрицательное признание равенства и неготовность принимать инвалидов как равных членов общества. Именно поэтому реабилитация инвалидов, является очень важной задачей современного общества. Реабилитацией инвалидов является активный процесс, целью которого является достижение полного восстановления нарушенных вследствие заболевания или травмы функций, либо, если это нереально — оптимальная реализация физического, психического и социального потенциала инвалида, наиболее адекватная интеграция его в обществе [1].

Объектом исследования является процесс подбора индивидуальных программ реабилитации для инвалидов.

Научная и практическая новизна – создание информационной поддержки процесса учета и подбора индивидуальных программ реабилитации. Также преимущество разрабатываемой системы заключается в том, что с ее помощью будет введен новый, ранее не использовавшийся вид реабилитации – анималотерапия. Система будет осуществлять подбор вида животного, применение которого в качестве лечения наилучшим образом отразится на состоянии здоровья пациента, подбор будет осуществлен в зависимости от различных критериев, например таких, как: патологий, противопоказаний пациента, стоимости реабилитации, удаленности организации, проводящей реабилитацию и др.

Создание данной системы необходимо для выполнения следующих функций:

- Учёт организаций, занимающихся реабилитацией;
- Учет заявлений и направлений на реабилитацию;
- Учет итогов, проведенных реабилитаций;
- Анализ проведенных реабилитаций.

Анималотерапия широко распространена и используется за рубежом наравне с народной медициной. В России же лечение животными развито меньше и, на сегодняшний день, не является традиционным методом лечения. Тем не менее, изучением этого вопроса занимаются сотни ученых. Данная проблема отражена в различных диссертациях зарубежных и российских ученых, статьях, книгах[2].

Преимущества анималотерапии очевидны:

- природный характер;
- исключение медикаментов;
- невозможность врачебных ошибок;
- достаточно высокая эффективность;
- общедоступность для всех слоев общества и категорий населения;

- безболезненность;
- ненужность специального оборудования.

Направленная анималотерапия применяется как самостоятельный метод лечения. А в случае применения анималотерапии совместно с традиционным лечением, процесс оздоровления пойдет намного эффективнее, что позволит добиться желаемых результатов значительно быстрее. Поэтому возникает необходимость во внедрении данного метода реабилитации.

Наличие множества различных справочников, документов и прочих инструментов системы, пополняемых и заполняемых в процессе работы, приведет все данные к одному, принятому в системе виду, позволит использовать эти данные для построения отчетов.

Разрабатываемая информационная система поможет решить проблемы в области подбора индивидуальных программ реабилитации, так как будут сокращены временные затраты, связанные с функцией подбора, повышена скорость обработки информации, снизится вероятность ошибок и потери данных, также будет доступна функция анализа проведенных реабилитаций.

На рисунке 1 представлена концептуальная модель на уровне атрибутов для данной предметной области[3]. В данной диаграмме содержатся полные определения структуры создаваемой системы.

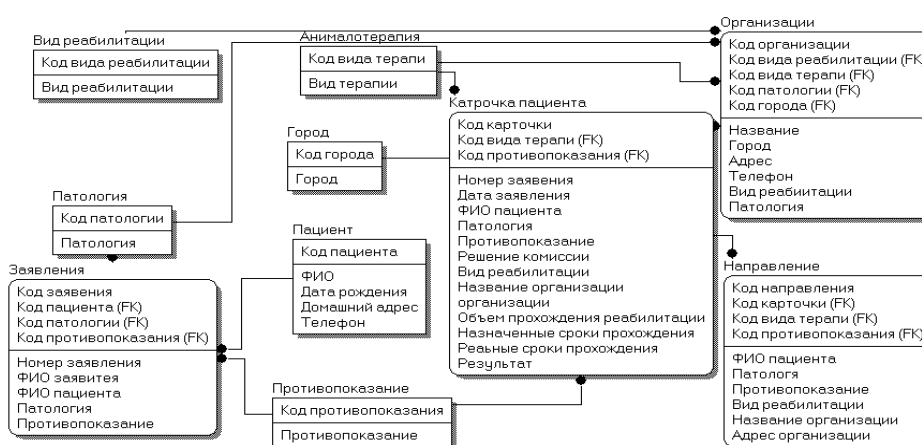


Рис. 1. Уровень атрибутов

На рисунке 2 представлена модель IDEF0.

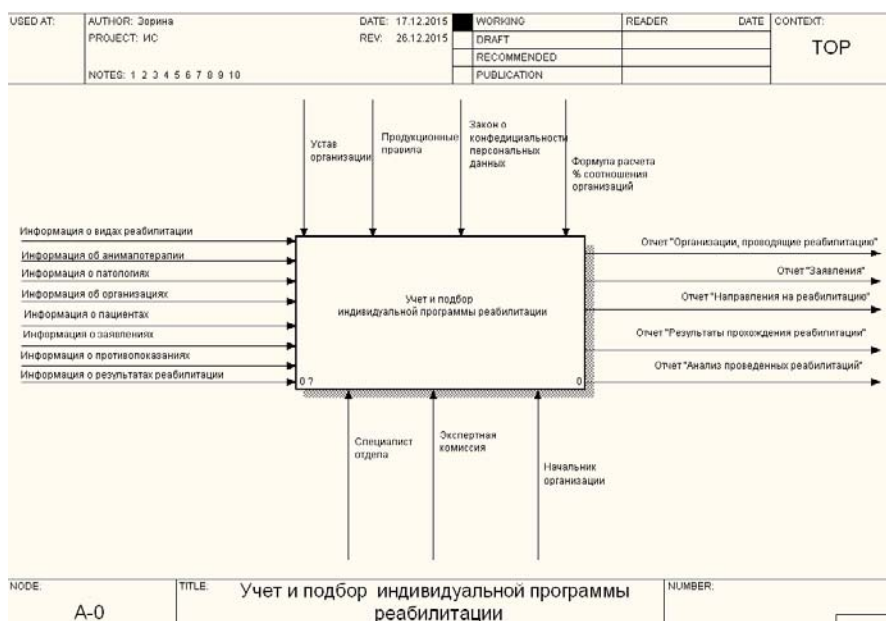


Рис. 2. Модель IDEF0

Литература.

1. Зорина Т.Ю. Информационная система учета и подбора животных в качестве анималотерапии // Современные технологии поддержки принятия решений в экономике: сборник трудов Всероссийской научно-практической конференции студентов, аспирантов и молодых ученых, Юрга, 19-20 Ноября 2015. - Томск: Изд-во ТПУ, 2015 - С. 147-149
2. Анималотерапия: общение с животными как лекарство [Электронный ресурс] – Режим доступа: <http://www.medweb.ru/articles/animaloterapiya>
3. Похилько А.Ф., Горбачев И.В. Case-технология моделирования процессов с использованием средств BPWin и ERWin // Похилько А.Ф., Горбачев И.В. Ульяновск: УлГТУ, 2008. – 120 с.

**ВОЗМОЖНОСТИ ИСПОЛЬЗОВАНИЯ ИНФОРМАЦИОННО-КОММУНИКАЦИОННЫХ
ТЕХНОЛОГИЙ В ПРОФЕССИОНАЛЬНОЙ РЕАБИЛИТАЦИИ ЛЮДЕЙ С
ОГРАНИЧЕННЫМИ ВОЗМОЖНОСТЯМИ**

Р.И. Идиятулин, студент,

научный руководитель: Захарова А.А.

Юргинский технологический институт (филиал) Национального исследовательского

Томского политехнического университета

652055, Кемеровская обл., г. Юрга, ул. Ленинградская, 26, тел.(38451) 7-77-67

E-mail: idiyatulin@rambler.ru

Для начала давайте разберемся, кто же такие люди с ограниченными возможностями?

Люди с ограниченными возможностями — это люди, у которых возможность личной жизнедеятельности в обществе ограничена из-за собственных умственных, физических или психических отклонений.

Ограничения возможностей накладывают свой отпечаток на характер и мировоззрение таких людей. И одной из таких становится желание быть нужным и полезным в обществе. В большей части такие люди хотят и могут работать.

В данной статье будут рассмотрены способы профессиональной реабилитации людей с ограниченными возможностями с использованием ИКТ.

Работник удаленного рабочего места – это человек, использующий телекоммуникации, работающий на дому полный или неполный рабочий день, в не зависимости от своего территориального местоположения. Кроме того, удаленная работа означает, что человек пользуется находящимся вблизи его дома коллективным центром телекоммуникационных услуг, а не добирается сам до далеко расположенного офиса.

В последнее время виртуальный офис для большого числа людей стал вполне привычным явлением. Работа удаленно может поддерживать развитие рынка труда, а так же дает возможность получить работу людям, имеющим какие либо ограничения по собственному здоровью, или людям, ухаживающим за своими родными и близкими.

Имеется несколько факторов, говорящих о преимуществах применения информационно-коммуникационных технологий (ИКТ) в производстве, а, следовательно, и внедрения системы дистанционных трудовых отношений (ДТО) с использованием информационно-коммуникационных технологий, влияющих на возможности ее расширения:

- повышение продолжительности рабочего дня до 24 часов;
- повышение возможностей и удешевление средств мобильной связи;
- развитие компьютерных технологий.

Перечень возможных профессий и направлений трудовой деятельности с применением ИКТ для людей с ограниченными возможностями представлен в таблице 1.