

Вершины ТОМСКОЙ ГОРНОЙ ШКОЛЫ

100 лет горно-геологическому
образованию в Сибири

В 1901 г. В Томском технологическом институте состоялось открытие горного отделения, положившего начало подготовке горных инженеров в Сибири. До этого в дореволюционной России было только два высших учебных заведения, выпускавших инженеров по горному делу: Петербургский горный институт, основанный в 1773 г., и Екатеринославское высшее горное училище (ныне Днепропетровский горный институт им. Артема), основанное в 1899 г.

Много труда и энергии на создание в Томске горного факультета затратил выдающийся советский геолог, академик, Герой Социалистического Труда Владимир Афанасьевич Обручев. До революции подготовка горных инженеров велась по четырем специальностям: рудничная геология, маркшейдерия и металлургия.

Широкое развитие угледобычи в Кузбассе, Хакасии и в Иркутском бассейне, достигнутое в предвоенные годы, создание в Сибири железнорудной и марганцевой промышленности, огромный рост добычи металлов и золота в Кемеровской области, на Алтае и в Красноярском крае, развитие существующих и строительство новых предприятий по добыче руд цветных металлов предъявляли высокие требования к подготовке специалистов горного дела. Все это способствовало развитию горного факультета, ставшего в 1940 г. наиболее крупным факультетом политехнического института. Были открыты новые специальности: «разработка месторождений», «шахтное строительство», «горная электромеханика».

Во время Великой Отечественной войны положение горного факультета резко ухудшилось: значительно сократились площади учебных помещений и количество студентов. Большая часть лабораторного оборудования была законсервирована. Несмотря на это, факультет, как и весь институт, в течение всей войны не прекращал работу и вел подготовку горных инженеров по всем перечисленным выше специальностям.



Профессор
П.К.Соболевский
(1868-1949),
организатор в ТТИ
первой
маркшейдерской
специальности в
России. Работал в
ТТИ с 1903 по 1917 гг.

ДИПЛОМ

С ОТЛИЧИЕМ
и № 095238

Настоящий диплом выдан *Бабенко*
Сергею Александровичу
в том, что он... в *1951* году
поступил... в *Томский орден. Трудового*
Красного Знамени политехнический
институт имени С.М.Кирова
и в *1956* году окончил... полный курс
названного *института*
по специальности *обогащение полезных*
ископаемых со специальными
обогащение углей

Решением Государственной экзаменационной
комиссии от *25* *июня* 1956 г.

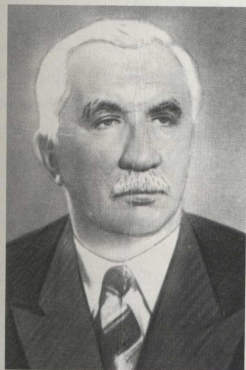
Бабенко С.А.
присвоена квалификация *горного*
инженера-технолога

Председатель Государственной
экзаменационной комиссии *Бессонов*
И.В.Савин
Ректор (директор)
Секретарь *В.И.Савин*
М. П. *В.И.Савин*
Город *Томск* *25 июня* 1956 г.
Регистрационный № *5229*
Московская тип. им. В. М. Молотова Гознака. 1954.

Возросла потребность в подготовке инженерно-технических кадров для угольной промышленности, которая в эти годы стала развиваться особенно интенсивно. В связи с этим Министерство высшего образования в 1947 г. установило план дополнительного приема студентов на старшие курсы горного факультета. В 1948 г. состоялось совместное решение Министерств высшего образования и угольной промышленности об организации в Томске на базе горного факультета Высших инженерных курсов (ВИК) и отделения повышения квалификации инженерно-технических работников. Одновременно был увеличен прием студентов на первые курсы специальностей горного факультета, готовившего инженеров для угольных предприятий, и намечены некоторые мероприятия по укреплению материальной базы факультета за счет средств комбинатов «Кузбассуголь» и «Кемеровоуголь».

Факультет обогащения и брикетирования углей

По предложению Министерства образования в институте в 1949 г. был открыт факультет обогащения и брикетирования углей с набором студентов в количестве 180 чел., который возглавляли доцентом П.П. Титов (1951-1952 г.г.).



Академик **Шевяков Л.Д.** Работал в СТИ (ТПУ) с 1929 по 1932 гг., был заведующим кафедрой горного искусства.

И.В. Родионов (1953-1954 г.г.) и Н.К. Белоглазов (до 1.9.1956 г.).

В 1952 г. прием учащихся на факультет был сокращен до 75 человек, а в 1953 г. значительная часть студентов второго, третьего и четвертого курсов была переведена на специальность «разработка месторождений полезных ископаемых» горно-эксплуатационного факультета.

Подготовка инженеров на нем осуществлялась по специальности «обогащение и брикетирование углей»,

с 1955 г. - по специальности «обогащение полезных ископаемых»..

С весны 1952 г. в институте подготовка горных инженеров стала осуществляться на трех факультетах и на Высших инженерных курсах. Помимо этого, некоторое количество студентов-горняков обучалось на заочном факультете. Кроме того, еще было отделение ускоренной подготовки инженеров для Министерства цветной металлургии.

В 1956 г. факультеты горно-эксплуатационной, горно-механической, обогащения и брикетирования углей были объединены в один горный факультет со специальностями: «разработка месторождений полезных ископаемых», «строительство горных предприятий», «маркшейдерское дело», «обогащение полезных ископаемых» и «горная электромеханика».

В таком составе специальностей горный факультет работал до конца 1961/62 уч. года, когда он в Томском политехническом институте был закрыт и, за исключением двух кафедр (горной электромеханики и горных машин и рудничного транспорта), переведен в Кемеровский горный институт. Оставшиеся в Томске горные кафедры 1.9.1962 г. переведены на электромеханический факультет.

Кафедры и научные кадры

До революции специальные дисциплины разделялись на две группы: горное искусство, включая золотое дело, и горно-заводская механика.

С 1902 по 1917 г. первую группу предметов возглавлял профессор Л.Л. Тове, положивший начало развитию кафедры горного искусства, созданной после 1917 г. После смерти Л.Л. Тове (1917 г.) данной группой предметов руководил профессор Н.С. Пенн, работавший в институте с 1909 г. по 1930 г. В 1920 г. на кафедру горного искусства был приглашен преподаватель (позднее проф.) Д.А. Стрельников - специалист в области разработки каменноугольных месторождений, а в 1921 г. - профессор Н.И. Трушков, специалист в области разработки рудных месторождений. В 1930-1932 гг. кафедрой горного искусства в Томске заведовал профессор Л.Д. Шевяков (с 1939 г. академик). Гор-

нозаводскую механику до 1920 г. преподавал С.В. Доборжинский, а затем - профессор С.К. Коныхов.

К началу 1934/35 уч. года на горном факультете было три кафедры: горного искусства, горной электромеханики и шахтного строительства, возглавлявшиеся соответственно профессором Д.А. Стрельниковым, доцентами А.С. Бетехным и Г.Е. Бакановым.

В 1937 г. кафедра горного искусства была реорганизована - вместо нее на факультете было создано три: разработки пластовых месторождений (проф. Д.А. Стрельников), разработки рудных месторождений (доц. Г.Е. Баканов) и горных машин и рудничного транспорта (доц. В.Г. Михайлов). Кафедра горной электромеханики сохранилась в прежнем составе, а шахтного строительства была закрыта.

В 1940 г. с геологоразведочного на горный факультет были переведены кафедры маркшейдерского дела (доц. А.П. Казачек) и геодезии (доц. В.С. Нуварьев), вновь открыта кафедра шахтного строительства (проф. Н.А. Чинакал), а кафедра горной электромеханики была разделена на две: горной механики (проф. И.А. Балашов) и горной электротехники (доц. А.С. Бетехтин).

К весне 1941 г. на факультете было восемь кафедр, в составе которых имелось 35 научных работников (в том числе 3 профессора, 3 - и.о. профессора и 8 доцентов), 13 лаборантов и 5 препаратов.

Во время Отечественной войны состав научных работников сократился. Часть их была принята в ряды Советской Армии, часть перешла на работу в Сибирский филиал Академии наук, в другие учреждения и вузы (проф. К.Н. Шмаргунов, проф. Н.А. Чинакал, доц. В.Г. Михайлов и др.). После войны, на начало 1945/46 уч. года, состав научных работников горного факультета представлялся в следующем виде: профессоров и и.о. профессора - 5, доцентов - 6, ассистентов и преподавателей - 5, аспирантов - 1, всего 17 чел. К этому времени изменения в руководстве произошли только на двух кафедрах: шахтного строительства и горных машин и рудничного транспорта. Первой кафедрой стал руководитель доцент В.Н. Леонтьев, второй - доцент А.Т. Мартыненко.

Развитие кафедр и научных кадров на факультете в послевоенное время наиболее высокого уровня достигло к началу 1956/57 уч. года, когда факультеты - горно-эксплу-



атационный, горно-механической и обогащения полезных ископаемых были слиты в один горный. В это же время на него была передана кафедра строительного дела, входившая до того в состав упраздненного факультета гидротехнического строительства.

По подготовке научных кадров и объему научной работы на факультете начали заметно выделяться кафедры: разработки пластовых месторождений (доц. В.В. Проскурин), горных машин и рудничного транспорта (доц. О.А. Алимов) и горной механики и обогащения полезных ископаемых (проф. Н.А. Балашов).

Перед переводом горного факультета в Кемерово в 1961-1962 гг., учебно-научную работу на нем вели: по разработке пластовых месторождений - доц. Н.Г. Капустин (зав. каф.), проф., д.т.н. Д.А. Стрельников, доц. Б.П. Кортелев, к.т.н. Н.А. Федоров, преподаватели А.П. Андрианов, Е.А. Бобер, В.Ф. Васютин, Г.З. Парфенов и И.Ф. Селяева; по разработке рудных месторождений - доц. М.К. Цехин (вр. и. о. зав. каф.), и.о. профессора Г.Е. Баканов, преподаватели Ю.А. Рыжков и Т.П. Чернов; по строительству горных предприятий - и.о. профессора О.Н. Леонтьев (зав. каф.), доц. П.В. Акимочкин, преподаватели В.М. Захлевный, В.Г. Лукьянов, М.Ф. Писарцев и В.И. Коряков; по маркшейдерскому делу - доценты А.П. Казачек (зав. каф.), В.И. Акулов (декан фак.), А.И. Волков, к.т.н. П.И. Райский, преподаватель Г.Ф. Лысов; по горной электромеханике - доц. Б.М. Титов (зав. каф.), к.т.н. И.Г. Галеев, В.Ф. Куцупаленко, преподаватели В.В. Бурков, В.И. Ворончихин, В.А. Тимофеев и В.С. Удуд; по технике безопасности и рудничной вентиляции - доценты А.Ф. Каратаев (зав. каф.), С.А. Баталин и П.А. Леонов; по горным машинам и рудничному транспорту - д.т.н. О.Д. Алимов (зав. каф.), доценты И.Г. Басов, В.Ф. Горбунов, Н.П. Ряшенцев, преподаватели Д.Н. Маликов и А.В. Фролов; по обогащению полезных

ископаемых - доценты В.М. Витюгин (зав. каф.) и В.И. Мелик-Гайказян, преподаватели А.А. Байченко и Б.А. Земляков, ассистент В.В. Ворончихина; по геодезии - доценты Б.Ф. Крутой (зав. каф.) и В.И. Большанин, преподаватели Р.Б. Бузук, Г.И. Грибанов, В.М. Елизаров, В.И. Ясинская; по строительному делу - преподаватели Г.С. Соколова и М.С. Пручковская.



Профессор В.Г. Михайлов, зав. каф. горных машин и рудничного транспорта исследует износ инструмента при вращательном бурении шпуров. 1938 г.

Научно-исследовательская работа и связи

с промышленностью

Среди ученых горного факультета дореволюционного периода необходимо особо отметить первого декана горного факультета академика В.А. Обручева. Другим видным ученым этого периода на горном факультете был профессор Л.Л. Тове. Им совместно с другими авторами в 1899-1917 гг. был издан в шести томах капитальный труд «Отчет по статистическо-экономическому исследованию золотой промышлен-

ности южной части Енисейского края и Амурско-Приморского района». Активизация научно-исследовательской работы в области горной промышленности способствовали начавшиеся в конце 20-х гг. в Кузбассе грандиозные работы по созданию второй угольно-металлургической базы на востоке страны. В это время коллектив горного факультета активно участвовал в строительстве Большого Кузбасса, в 1927-1929 гг. в Томске были созданы крупные проектные организации «Тельбессбюро» (Томский филиал «Гипромеза») для проектирования предприятий Кузнецкого металлургического комбината и «Шахтстрой» (Сибирский филиал «Гипрошахта») - для проектирования шахт Сибирских угольных бассейнов.

Руководство работами по проектированию угольных шахт в «Тельбессбюро» осуществлял проф. Д.А. Стрельников. Кроме него, в работе по проектированию рудников участвовали проф. Н.С. Пенн, ст. ассистент Г.Е. Баканов и студенты старших курсов факультета. При их участии были спроектированы железный рудник «Тельбесс» и первые угольные шахты в Аралчево и Осинниках.

В 1929 г. в «Шахтстрое» началось проектирование шахт, запланированных к строительству в первой пятилетке в Кузбассе и в других угольных бассейнах востока СССР. Эта работа велась под руководством профессора горного факультета Л.Д. Шевякова. Вместе с ним в работе «Шахтстрой» принимали участие доценты А.С. Бетехтин и А.Ф. Суханов, ассистент Г.П. Ксюнин и студенты старших курсов, составившие позднее основное ядро наиболее квалифицированных проектировщиков «Кузбассгипрошахта».

В конце 1930 г. Томске был организован филиал Кузнецкого научно-исследовательского института.

Выпуск Горных Инженеров Маркшейдеров

1930-1935 гг.

ТОМСК



И. В. Выходцев Инженеров Горных Электро-Механиков

М. И. И.

ИМЕНИ
С. М.
КИРОВА



ЕОЗШУ



1931 — 1937.

укомплектованный преимущественно работниками горного факультета (проф. Л.Д. Шевяков, доценты Г.Е. Баканов, А.С. Бетехтин, А.Ф. Суханов, ассистенты Г.П. Ксюнин, А.Т. Мартыненко и др.). В его работе участвовали и студенты старших курсов.

Помощь Кузбассу, Горной Шории и другим горным районам Сибири со стороны коллектива горного факультета не ограничивалась участием его в проектной и научной работе. В эти годы работники факультета часто выезжали на предприятия для оказания технической помощи, производства сложных монтажных работ, повышения квалификации инженерно-технических работников и постановки научных исследований на шахтах. Иногда для оказания помощи Кузбассу на шахту выезжали в большом количестве студенты. Так, в конце 1930 г. пятьдесят студентов-горняков и часть преподавателей были командированы на два месяца на шахты Кузбасса для оказания им помощи в выполнении планов работы. Позднее, в конце 1937 г., тридцать восемь студентов-дипломников факультета (такие, как, например, И.К. Станченко, В.А. Малюков, Н.В. Маревич и др.) по просьбе комбината «Кузбассуголь» были направлены на шахты для выполнения инженерной работы. Часть их была использована на руководящей работе в аппарате комбината. Дипломные проекты они защитили, возвратившись на время в институт с предприятий.

Все это содействовало более быстрому развитию Кузбасса, еще не распо-

гавшего достаточными кадрами квалифицированных технических работников.

Научно-исследовательские работы, выполнявшиеся на факультете в довоенное время, были направлены на решение актуальных проблем горного дела. Их можно подразделить на группы: монографии, теоретические работы и исследования экспериментального характера; работы по конструированию новых систем разработки, новых механизмов и установок.

Это прежде всего работы профессора Д.А. Стрельникова «Разработка мощных пластов Кузнецкого каменноугольного бассейна» (1926 г.), «Система разработки мощных пластов Прокопьевского рудника в Кузбассе» (1931 г.) и ряд его статей по системам разработки мощных пластов Кузбасса; доцента В.Г. Михайлова по исследованию вращательного бурения шпуров по породе и доцента А.Ф. Суханова по бурению шпуров машинами ударного действия; доцента Г.Е. Баканова по вскрытию и разработке рудных месторождений и горным работам (1927-1940 гг.); доцента А.С. Бетехтина по рудничному воздушно-силовому хозяйству (совместно с Г.П. Ксюниным) и электровозной откатке; профессором К.Н. Шмаргунова по теории и расчету электрических отбойных молотков; доцента Г.Н. Ксюнина по вентиляторным установкам; доцента Р.Ф. Трофимова по горной электротехнике; доцента А.Т. Мартыненко по механизации погрузочно-складского хозяйства шахт Кузбасса; ассистента А.И. Волкова - по вопросам ориентирования подземной съемки и доцента

1935 — 1940
Томский Индустриальный Институт им. С.М. Кирова
Выпуск Горных Инженеров-Маркшейдеров





(Сидят) слева направо: Каратаев А.Ф., Чинакал Н.А., профессор Стрельников Д.А., Леонов П.А., А.П.Бедин.
(Стоят) А.А.Скрипальчиков, В.В.Проскурин.

В.С. Нуварьева - по уравниванию геодезических наблюдений способом наименьших квадратов.

Работа профессора Н.А. Чинакала по созданию и внедрению в производство щитов его конструкции, применяемых при разработке мощных крутопадающих пластов в Кузбассе, была удостоена Сталинской премии. К этой же группе относятся работы доцента В.Г. Михайлова по конструированию нового электросверла, доцента И.А. Балашова по созданию дефектоскопа для испытания канатов шахтных подъемных установок и индикаторов для испытания тормозов подъемных машин; профессора К.Н. Шмаргунова по конструированию электроотбойного молотка.

В этот период по созданию промышленности были выполнены следующие наиболее крупные работы:

- * испытание закладочной машины «Торкрет» на шахте «Коксовая-1» в Прокопьевске (доцент В.Г. Михайлов, 1935-1936 гг.);

- * исследование отбойки угля в лавах на шахте «3-3 бис» в Прокопьевске (доц. Г.Е. Баканов, асс. К.А. Шильников, аспирант П.А. Птицын, 1935-1936 г.г.);

- * рационализация электровозной откатки на шахтах «Коксвал-1» № 5 и 6 в Прокопьевске (доц. А.С. Бетехтин, 1936 г.);

- * исследование блуждающих токов на шахтах Кузбасса, руднике «Темиртау» и на Салаирском руднике (доцент А.С. Бетехтин, 1937-1940 гг.);

- * испытания подъемных установок на шахтах Кузбасса (доц. И.А. Балашов, 1935-1940 гг.);

- * исследования по скоростному проведению горных выработок на шахте «Коксовая-1» (асс. М.И. Гусев и В.Н. Леонтьев, 1935-1936 г.г.);

- * механизация погрузочно-складского хозяйства на шахтах Кузбасса (доц. А.Т. Мартыненко, 1935-1940 г.г.);

- * исследования влияния способов на зольность и крупность углей в условиях крутопадающих пластов Кузбасса (аспирант П.А. Птицын под руководством Г.Е. Баканова, 1938 г.).

В проведении этих работ участвовал большой коллектив молодых ученых и студентов горного факультета.

Во время Отечественной войны научные исследования и работы по помощи шахтам Кузбасса на факультете

не ослабевала. В этот период главное внимание было сосредоточено на решении проблем, порождавшихся условиями военного времени. Большие усилия коллектива были направлены на выполнение работы, проводившейся под руководством профессора Н.А. Чинакала, по конструированию и внедрению на шахтах новых вариантов созданной им щитовой системы разработки мощных угольных пластов. Для ускорения этой работы в Томске Наркоматом угольной промышленности было создано «Бюро Чинакала», в котором участвовали многие сотрудники факультета. В результате работы щитовая система была внедрена на ряде шахт Кузбасса. В 1943 г. на факультете был выполнен проект реконструкции шахты им. М.И. Калинина «Прокопьевскуголь». Эта важная в то время работа велась под руководством Н.А. Чинакала, в ней участвовали работники пяти кафедр факультета.

Из теоретических работ военного периода можно отметить следующие: доцента И.А. Балашова «Методика испытания рудничных подъемных установок»; доцента Р.Ф. Трофимова «Защита от замыкания тока в шахтных сетях напряжением до 500 В»; доцента А.С. Бетехтина «Увеличение емкости и ЭДС аккумуляторов для рудничных переносных ламп» и доцента Г.Е. Баканова «Классификация систем разработки рудных месторождений» (Изд. ТПИ», т.62, вып.2).

В этот период было выполнено ряд работ для промышленности, в которых принимали участие А.П. Казачек, Р.Ф. Трофимов, В.Н. Леонтьев, А.Т. Мартыненко, П.А. Леонов, А.И. Волков и другие работники факультета. Всего за время войны ими выполнено свыше 40 работ.

Развитие научно-исследовательской работы на факультете, начавшееся в годы великих строек в Кузбассе, способствовало повышению квалификации научных кадров. В период с 1936 г. до начала Великой Отечественной войны кандидатские диссертации защитили 5 работников горного факультета: ассистенты А.Т. Мартыненко (1936 г.) и Г.П. Ксюнин (1937 г.), и.о. доцента И.А. Балашов (1939 г.), ассистенты Р.Ф. Трофимов и В.Н. Леонтьев (1940 г.). В годы войны диссертацию на степень кандидата технических наук защитил доцент П.А. Леонов (1942 г.).

Некоторым профессорам и доцентам горного факультета Высшей аттестационной комиссией ученые степени были присуждены без защиты диссертаций (по совокупности выполненных и опубликованных ими научных работ): степень доктора технических наук - профессорам Д.А. Стрельникову (1940 г.) и Н.А. Чинакалу (1941 г.); степень кандидата технических наук - доцентом Г.Е. Баканову, А.С. Бетехтину и В.Г. Михайлову (1935 г.), К.Н. Шмаргунову (1939 г.).





Коллектив кафедры «Разработка пластовых месторождений» горного факультета во главе с профессором Д.А.Стрельниковым. 1957г.

В послевоенное время кафедры горного факультета укрепили связь с промышленностью. В этот период на них более четко определились направления научной работы и более широко стала вестись работа по договорам с промышленностью.

На кафедре разработки пластовых месторождений выполнявшиеся в этот период научные работы в основном были направлены на повышение эффективности методов разработки месторождений. Исследования велись в направлении установления оптимальной производительности угольных шахт-карьеров (доц. Н.Г. Капустин), определения оптимальных элементов систем разработки и способов подготовки горизонтов на шахтах (доц. В.В. Проскурин, Н.Г. Капустин, И.П. Гусев и ст. преп. Н.А. Федоров). Велись работы по изучению разработки угольных пластов под поймой реки Ини в Ленинском районе Кузбасса (доц. Б.П. Коротелов) и пластов угля, подверженных внезапным выбросам угля

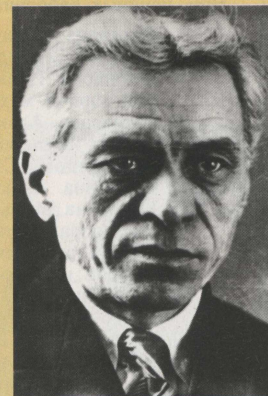
Выпускники горного факультета В.Г.Лукиянов, М.М.Волосков, Е.С.Братышкин, В.А.Шестаков. 1953 год.



и газа в Кузбассе (асс. Г.И. Грицко), по созданию новых систем разработки угольных месторождений (доц. В.В. Проскурин, доц. Н.Г. Капустин, асс. Г.Е. Посохов в содружестве с работниками производства). Были проведены исследования по вопросам управления кровлей в Ленинске и Прокопьевске (Кузбасс), подачи закладки в выработанное пространство и засыпки провалов в Прокопьевске, создания новых видов крепления очистных выработок и др. (ст. препод. А.П. Андрианов, Н.А. Кузнецов, асс. Г.Е. Посохов, М.В. Курленя, Ю.А. Рыжков, В.А. Шалауров и другие). Выполнены первые этапы работы по вскрытию и подготовке замковых частей складок мощных пластов Кузбасса (ст. препод. А.П. Андрианов).

Результаты научных работ этого периода опубликованы в многочисленных научных статьях, напечатанных в изд. ТПИ, «Изв. вузов. Горный журнал» за 1958-1962 г.г. и других изданиях. Полученные научные материалы легли в основу кандидатских диссертаций, защищенных в 1956-1963 г.г. И.П. Гусевым, В.П. Маштаковым, Г.И. Грицко, Н.А. Федоровым, М.В. Курленя, Г.Е. Посоховым и А.П. Андриановым.

В 1959 г. вышел из печати большой труд Л.А. Стрельникова «Разработка угольных месторождений Кузбасса», выполненный им совместно с воспитанниками горного факультета Т.Ф. Горбаче-



Профессор Чинакал Н.А. (1888-1979), член-корр. АН СССР. В ТИИ (ТПУ) работал с 1940 по 1946 гг. За разработку новой системы крутопадающих угольных пластов удостоен Государственной премии (1943г.) Организатор и первый директор института горного дела СО АН СССР, Герой Соц.Труда, лауреат Ленинской премии.

вым и В.Г. Кожевным. Ст. препод. В.Ф. Васютин выполнил работу по вопросу стоимости, себестоимости и ценообразования продукции в угольной промышленности СССР (Изд. ТПИ», 1959, т. 103).

На кафедре разработки рудных месторождений в этот период научная работа велась в двух направлениях: разработка рудных месторождений и буровзрывные работы. Результаты исследований доцента Баканова Г.Е. опубликованы в «Известиях ТПИ», (1954-1959 г.г.) и «Известиях вузов. Горный журнал», а также отмечены двумя удостоверениями Комитета по делам изобретений и открытий при Совете Министров СССР.

Под руководством доц. Г.Е. Баканова выполнялись работы по определению контуров карьеров при сложных горно-геологических условиях разработки (асп. Б.В. Поляков), исследованию систем подземной разработки рудника «Заполярный» Норильского горно-металлургического комбината (асп. Г.И. Садовский), повышению эффективности буров-



Выпуск студентов горного факультета 1949 года с преподавателями во главе с проф. Стрельниковым Д.А. (сидит третий сл. направо.)

взрывных работ при проведении горизонтальных выработок по породе на Прокопьевском руднике в Кузбассе (ст. преп. М.К. Цехин). Г.Б. Бакановым была опубликована монография «Вопросы подземной разработки рудных месторождений» (1964 г.). Кафедрой шахтного строительства выполнялись работы по организации и планированию строительства горных предприятий и усовершенствованию технологии проведения горных выработок в Кузбассе (доц. С.Н. Леонтьев, ст. препод. П.В. Акимочкин, асс. В.И. Коряков и В.Г. Лукьянов, asp. В.Н. Цыцаркин). Позже проводились исследования горного давления при проходке выработок (доц. П.В. Акимочкин, ст. препод. В.М. Захлебный, асс. В.П. Разин и asp. В.Н. Цыцаркин), коррозии бетона (препод. М.Ф. Писарцев) и анализ основных процессов при проведении горизонтальных выработок в Кузбассе (asp. В.Г. Лукьянов).

Результаты работ оформлены в виде отчетов, статей, монографий (В.Г. Лукьянов, П.В. Акимочкин «Опыт и перспективы применения крепучкладчиков в горизонтальных горных выработках», Госгортехиздат, 1963) и кандидатских диссертаций П.В. Акимочкина, С.Н. Леонтьева (1955-1956 г.г.) и В.Г. Лукьянова (1964 г.).

Актуальные работы выполнялись кафедрой маркшейдерского дела. В 1953 г. на ней были созданы новые типы горных теодолитов (ст. препод. А.И. Волков и Б.А. Попков, лаб. И.Г. Савиных). Опытные образцы были в 1956 г. изготовлены на Харьковском заводе геодезических инструментов и переданы в трест «Кемеровоуголь» для производственных испытаний. После испытания

П Р И К А З МИНИСТРА ЧЕРНОЙ МЕТАЛЛУРГИИ СССР

№ 218

20 июня 1946 года.

В связи с пятидесятилетием существования Томского ордена Трудового Красного Знамени политехнического института имени С. М. Кирова, за успешную работу по подготовке инженерных кадров для черной металлургии, выявлению и освоению сырьевой базы Кузнецкого металлургического комбината, — объявить благодарность и наградить значком «Отличник социалистического соревнования черной металлургии» научных работников института:

1. Баканова Григория Евстигнеевича — и. о. профессора, заведующего кафедрой разработки рудных месторождений.
2. Балашова Ивана Андреевича — доцента, заведующего кафедрой горной механики.
3. Бетехтина Александра Сергеевича — и. о. профессора, заведующего кафедрой горной электротехники.
4. Виноградова Степана Ивановича — старшего лаборанта.
5. Кузьмина Алексея Михайловича — профессора.
6. Корвина Михаила Калининвича — профессора, доктора геолого-минералогических наук.
7. Леонтьева Василия Николаевича — доцента, заведующего кафедрой шахтного строительства.
8. Радугина Георгия Константиновича — профессора, доктора геолого-минералогических наук.
9. Стрельникова Дмитрия Александровича — профессора, доктора технических наук, декана горного факультета.
10. Толстикова Павла Афанасьевича — лаборанта.
11. Шахова Феликса Николаевича — профессора, доктора геолого-минералогических наук.

МИНИСТР
ЧЕРНОЙ МЕТАЛЛУРГИИ И. ТЕВОСЯН

они были рекомендованы к серийному выпуску.

На кафедре техники безопасности и рудничной вентиляции научная работа проводилась в двух направлениях: улучшение безопасности работы на шахтах и совершенствование на них вентиляции. С 1951 г. кафедрой выполнено 16 госбюджетных и 5 хозяйственных работ. Из госбюджетных научных исследований следует отметить следующие работы: «Вопросы безопасности при эксплуатации шахтных породах отвалов Кузбасса» (доц. П.А. Леонов), «Исследование основных вариантов систем проведения угольных шахт» (доц. А.Ф. Каратаев), «Исследование основных свойств влагоустойчивой инертной пыли для сланцевых заслонов» (ст. препод. З.М. Гусева), «Исследование условий самовозгорания породных отвалов и мероприятий по предупреждению их на шахтах Прокопьевского рудника Кузбасса» (асп. Б.А. Сурначев), «Анализ травматизма на выемочных участках шахт Прокопьевского района Кузбасса при применении столбовых систем разработки» (асп. Л.Л. Калачева).



Станченко И.К., вып. горного ф-та 1939 г. В годы Великой Отечественной войны был зам. министра строительства топливных предприятий СССР, ныне пенсионер.

К числу наиболее важных хозяйственных работ можно отнести исследования, выполненные на темы: «Разработка безопасных способов эксплуатации породных терриконников шахт комбината «Кузбассуголь» (доц. П.А. Леонов, асп. Б.А. Сурначев, слушатель ВИК А.А. Сурначев и др.), «Улучшение вентиляции шахт Прокопьевского рудника» (доц. С.А. Баталин, асс. В.П. Разин и А.М. Примыский).

Успешно научно-исследовательская работа на кафедре горных машин и рудничного транспорта стала развиваться в середине 50-х гг. под руководством зав. кафедрой доцента О.Д. Алимова. С этого времени до закрытия горного факультета в ТПИ работниками кафедры было выполнено шесть крупных хозяйственных работ по исследованию соленоидных молотков, электрических машин для вращательного бурения шпуров, пневматических машин бурения восстающих скважин большого диаметра, машины для резания мерзлых грунтов, отдача рудных пневматических молотков. В процессе выполнения этих работ кафедрой было сделано девять изобретений, отмеченных свидетельствами Комитета по делам изобретений и открытий при Совете Министров СССР («Машины для резания мерзлых грунтов», «Машины для бурения шпуров», «Соленоидные молотки»



Коллектив каф-ры горных машин и рудничного транспорта во главе с профессором **О.Д.Алимовым**. 1962 год

и другие). Из них шесть изобретений в 1962 г. были внедрены в производство.

По результатам исследований сотрудниками кафедры опубликованы 52 статьи и две монографии: О.А. Алимов, И.Г. Басов, В.Ф. Горбунов, Д.Н. Маликов «Бурильные машины» (Госгортехиздат, 1960) и О.Д. Алимов «Исследование процессов разрушения горных пород при бурении шпуров» (Изд-во ТГУ, 1960). Научные статьи опубликованы в изд. ТПИ (т.т. 106 и 108) и в других журналах. В период 1958-1962 г.г. работниками кафедры защищено шесть диссертаций, в том числе одна докторская - О.А. Алимовым и пять кандидатских - В.Ф. Горбуновым, И.Г. Басовым, Я.А. Серовым, Н.П. Ряшенцевым, Д.Н. Маликовым, Л.Т. Дворниковым.

Созданные на кафедре горные машины экспонировались на ВДНХ, на выставках в Брюсселе, Лондоне, Париже и Праге. За создание и внедрение новых горных машин ТПИ был награжден дипломами ВДНХ, а работники кафедры - медалями.

После войны на кафедре геодезии научная работа велась в основном по трем темам: «Поверхностные выравненные лучевые сети» (доц. Б.Ф. Крутой); «Переход с эллипсо-

Встреча выпускников горного факультета на юбилее ТПУ. Сл. направо: Профессор **Рыжков Ю.А.**, **А.П.Зайцев**, президент «Облмежеуголь», **Куцепаленко В.Я.**, ветеран ТПУ, профессор **В.Г.Лукьянов**. Томск, 2000г.





Встреча выпускников горного ф-та на юбилее ТПУ. Сл.напр.: профессора Разгильдеев Г.И., Клишин, Колмаков В.А., Лукьянов В.Г. (ТПУ), Косарев Н.Ф., Рыжков Ю.А. Томск 2000 г.

ида на плоскость и обратно с помощью специальных таблиц» (доц. Б.И. Большанин) и «Построение опорных геодезических сетей методом геодезических засечек» (ст. препод. М.В. Постников). В 1955 г. М.В. Постниковым была защищена кандидатская диссертация. К 1962 г. кафедра выпустила в свет два учебных пособия: «Руководство по учебной геодезической практике», составленное коллективом преподавателей кафедры, и «Практикум по геодезии», написанный совместно с преподавателями кафедры геодезии Томского инженерно-строительного института.

Кафедра обогащения полезных ископаемых вела научную работу по четырем направлениям: брикетирование угля и окомкование руд; закономерности разрушения горных пород при дроблении; флотационные процессы и обогащение углей в тяжелых средах. Отмеченные направления возглавлялись соответственно доцентами В.М. Витюгиным, Н.Г. Белоглазовым, В.И. Мелик-Гайказяном и профессором И.В. Геблером.

Под руководством В.М. Витюгина проведены работы по брикетированию бурых и каменных углей востока СССР и окомкованию железнорудных концентратов Соколовско-Сарбайского горно-обогатительного комбината и Мундыбашской фабрики. Доцентом Н.К. Белоглазовым с участием ст. преподавателя Б.А. Землякова по заданию ВНИИ-гидроуголь исследован гранулометрический состав горной массы при добыче угля гидравлическим способом. Помимо этого, Б.А. Земляковым изучены закономерности распределения частиц каменных углей по классам крупности. В 1962 г. по этой теме им защищена кандидатская диссертация. Под руководством доцента В.И. Мелик-Гайказяна выполнялись работы «Эмульсирование флотационных реагентов на углеобогатительных фабриках Донбасса» и «Механизм действия аполярных реагентов при флотации аполярных минералов (уголь, мо-

ры опубликовано 19 статей и издана книга «Специальные методы обогащения углей» (И.В. Герлер, А.А. Байченко.- Кемерово, 1959).

При участии кафедры обогащения полезных ископаемых проводилась работа Базы лабораторией Томского совнархоза, занимающейся исследованием минерального сырья Томской области. Лаборатория при ТПУ была организована 15.03.1958 г. Ее работе много действовал к.т.н. С.А. Бабенко.

Кафедрами горного факультета за 1961 г. выполнено для промышленности и договорных научно-исследовательских работ 283 тыс. руб.

К выполнению как госбюджетных, и хоздоговорных научно-исследовательских работ на всех кафедрах широко привлекались студенты, особенно старших курсов.

В настоящее время вся научно-учебная деятельность в области горного дела сосредоточена в ТПУ на кафедре горного дела и геодезии. Кафедра горного дела и геодезии

открыта в 1970 г. на базе горного цикла кафедры технологии и техники разведки МПИ.

Кафедру возглавляет профессор В.Г. Лукьянов, и коллектив ее продолжает славные традиции названных подразделений.

Кафедра гордится основоположниками сибирской горной школы. Среди них: Н.А. Чинакал - член-корреспондент АН СССР, Герой Социалистического Труда, лауреат Ленинской и Государственной премий СССР, профессор ТТИ в 1940-1944 гг.; Л.Д. Шевяков - академик АН СССР, лауреат Государственной премии СССР, профессор ТТИ в 1929-1932 гг.; Г.Е. Баканов и С.Н. Леонтьев - и. о. профессора, крупные ученые и специалисты.



Лазаревич Т.И., директор Кемеровского представительства ВНИИ института маркшейдерии в Петербурге. Выпускница ТПУ (ТПУ) 1962 г., ученица А.П. Казачека.

Профессор Щадов М.И., президент Международного горного конгресса после избрания его почетным профессором ТПУ, с профессором В.Г. Лукьяновым и Романовым В.П., Героем Социалистического Труда.





Коллектив кафедры горного дела и геодезии в 1982 г. 1-й ряд: доцент **Громов А.Д.**, **Е.В. Мосина**, учебный мастер, доцент **В.Г. Лукьянов**, **Окунев М.П.**, учебный мастер, доцент **Бояркин В.И.**. 2-й ряд: асс. **Сапрунов О.А.**, инженер **Шашуков В.А.**, **Федорова Б.О.**, учебный мастер, ст. преподаватель **Заблицкий В.С.**, **Щукин А.А.**, ст. преподаватель. 3-й ряд: ст. преподаватель **Панкратов В.А.**, **Рычков С.Б.**, учебный мастер, доцент **Крец В.Г.**

Кафедра проводит большую научно-исследовательскую работу и соединяет научные исследования с производством и учебным процессом в единый комплекс.

Научно-исследовательские работы выполнялись по координационным планам Мингео СССР и РСФСР под общим руководством профессора, В.Г. Лукьянова по проблеме «Разработка научных основ проектирования и проведения подземных горизонтальных горно-разведочных выработок». Разработки кафедры широко используются на производстве. Общий экономический эффект от внедрения рекомендаций в ПГО «Северогеология» составил 6,2 млн. руб. На основе исследований, выполненных по технике, технологии и организации проведения горно-разведочных выработок В.Г. Лукьяновым была сформирована комплексная программа Госкомитета по геологии РСФСР «Разработка научных основ проектирования горно-разведочных выработок».

Научные достижения кафедры известны и за рубежом. Для чтения лекций, проведения научной работы и обмена опытом заведующий кафедрой В.Г. Лукьянов неоднократно приглашался во Фрайбергскую горную академию в Германию, в 1990-1991 гг. в Китайский геологический университет.

Сотрудниками кафедры издано более 350 научных трудов, 2 учебника, 9 монографий, 9 брошюр, 9 учебных пособий, 300 научных статей и тезисов, 6 конструкторских разработок. Получено 2 авторских свидетельства. Защищены 1 докторская (В.Г. Лукьянов) и 12 кандидатских диссертаций (А.Д. Громов, В.Г. Крец, В.А. Панкратов, А.П. Щукин и др.). Сделано 5 докладов на международных конференциях. За внедрение достижений научно-технического прогресса в практику геологоразведочных работ сотрудники кафедры (В.Г. Лукьянов, А.Д. Громов, В.Г. Крец, Ю.А. Никитин) отмечены двумя дипломами и 7 медалями ВДНХ СССР.

Наряду с научными исследованиями коллектив кафедры проводит большую работу по со-

учных основ формирования комплектов нефтегазового оборудования.

В 1999 г. в издательстве «Недра» опубликован первый в стране и пока единственный учебник для вузов «Проведение горно-разведочных выработок» (В.Г. Лукьянов, А.Д. Громов). В 1999 г. в издательстве ТГУ вышел учебник для вузов «Технология проведения горно-разведочных выработок» (В.Г. Лукьянов, А.Д. Громов, Н.П. Пинчук). В 1999 г. в издательстве ТГУ вышел комплект каталогов «Нефтепромысловое оборудование», за который В.Г. Лукьянов, В.Г. Крец, Л.А. Саруев, В.А. Шмурыгин стали лауреатами премии Томской области в сфере науки и оборудования за 1999 г.

*Профессор В.Г. Лукьянов,
заслуженный деятель науки и техники*

Лауреаты премии Томской области в сфере науки и образования за 1999 г. 1-й ряд сл. напра. профессор **Саруев Л.А.**, профессор **Лукьянов В.Г.**, доцент **Крец В.Г.**. Стоит **Шмурыгин В.А.**, ст. преподаватель.

