

Главная кафедра, основанная Обручевым

Кафедра общей и исторической геологии

Кафедра общей и исторической геологии была образована 1 сентября 1973 года путём слияния кафедры общей геологии (1930-1973) с кафедрой исторической геологии и палеонтологии (1930-1973), у истоков которых были соответственно кафедра геологии (1901-1930) и кафедра палеонтологии (1902-1930) Томского технологического института. Она размещена на площадях кафедры геологии (12-й этаж северного крыла горного корпуса) и кафедры палеонтологии (1-й этаж северного крыла), унаследовала от них фундаментальные коллекции и библиотеки, традиции учебной и научной работы.

Кафедра геологии (1901-1930 гг.), основанная В.А. Обручевым, была профилирующей (выпускающей) по специальности разведочно-геологической (а с 1925 года - геологоразведочной), и все горные инженеры - геологоразведчики широкого профиля, окончившие институт в период с 1908 по 1930 год включительно, были выпускниками кафедры геологии, которой руководили в этот период профессора В.А. Обручев (1901-1912), П.П. Гудков (1913-1921) и М.А. Усов (1921-1930).

В связи с реорганизацией высшей школы и разукрупнением Сибирского (Томского) технологического института в 1930 году кафедра геологии была разделена на пять кафедр, три из которых были профилирующими (выпускающими): кафедра общей геологии (проф. М. А. Усов) для специальности «геологическая съёмка и поиски» (по 1944 год,

кафедра геологоразведочного дела (проф. Б.Л. Степанов), кафедра гидрогеологии (доцент М.И. Кучин), а также кафедры петрографии (проф. Н.Н. Горностаев) и месторождений полезных ископаемых (проф. Ф.Н. Шахов).

В этот же период перестройки (1930-1934 гг.) кафедра палеонтологии, основанная в 1902 году профессором М.Э. Янишевским и позднее возглавлявшаяся М.А.Усовым (1913-1921) и М.К.Коровиным (1921-1934), была преобразована в 1934 году в кафедру исторической геологии, палеонтологии и каустобиолитов (проф. М.К. Коровин(1934-1947), проф. Л.Л.Халфин (1947-1963), проф. А.Г.Сивов (1963-1968), доцент А.А.Курбатова (1968-1973)) и курировала подготовку специализации геологов-угольщиков. В 1952 году из неё была выделена профилирующая (выпускающая) кафедра горючих ископаемых и нефти (доцент А.В. Аксарин).

Кафедрой общей геологии заведовали проф. М.А.Усов (1930-1938), доцент П.Ф.Красников (1938-1939), проф. К.В.Радугин (1939-1967), доцент Б.Д.Васильев (1967-1973). Объединенной кафедрой общей и исторической геологии заведовали: доцент Г.А. Иванкин (1973-1977), доцент Л.В.Пешехонов (1977-1979), проф. Г.В.Шубин (1979-1986), доцент Б.Д.Васильев (1986-2001).

В составе кафедры (на 01.01.2001 г.) 17 преподавателей: 1 профессор, доктор геолого-минералогических наук, 11 доцентов, кандидатов геолого-минералогических наук, 2 старших преподавателя и 3 ассистента, один докторант, 12



В.А. Обручев



П.П. Гудков



М.А. Усов



М.Э. Янишевский



М.К. Коровин



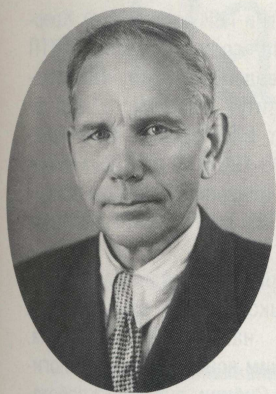
Л.Л. Халфин



А.Г. Сивов



А.А. Курбатова



К.В. Радугин



Г.А. Иванкин



Л.В. Пешехонов



Б.Д. Васильев

единиц учебно-вспомогательного состава, 5 научных сотрудников «Геоцентра».

Профессором В.А. Обручевым были заложены основы преподавания цикла геологических дисциплин: «Физической геологии», «Петрографии», «Учения о рудных месторождениях», «Практической геологии», созданы первые учебные пособия и богатейшая коллекция. Впервые им введена в 1908 году учебная геолого-съёмочная практика, для проведения которой были выбраны окрестности города Красноярска (район «Столбы»).

В настоящее время кафедра общей и исторической геологии осуществляет подготовку студентов всех специальностей и направлений факультета геологоразведки и нефтегазодобычи (по очной и заочной формам обучения) по основополагающим геологическим дисциплинам (в различных модификациях и объемах): общая геология, историческая геология, структурная геология и геологическое картирование, региональная геология, геоморфология и четвертичная геология, геотектоника и геодинамика. Кафедра обеспечивает руководство учебными геологическими и геолого-съёмочными практиками в окрестностях г. Томска и на учебном геологическом полигоне в Хакасии, где с 1959 года функционирует, как подразделение кафедры, база учебных геологических практик с необходимым полевым снаряжением и автотранспортом для проведения практик и полевых научных исследований.

На кафедре общей и исторической геологии за ее 100-летнюю историю были подготовлены по основополагающим курсам учебники и учебные пособия, особенно в начальный период работы горного отделения (В.А. Обручев, М.А. Усов, П.П. Гудков, М.К. Коровин). В последние годы издано фундаментальное учебное пособие М.Д. Парфеновой «Историческая геология с основами палеонтологии» (1998, 1999) объемом 524 с, подготовлено к изданию С.С. Гудымовичем учебное пособие с грифом УМО «Геоморфология и четвертичная геология» объемом 205 с.

Научные исследования на кафедре общей и исторической геологии имеют вековую историю. Их направленность и результативность во многом была predetermined основателем и первым заведующим кафедрой геологии (1901-1912гг.) профессором Владимиром Афанасьевичем Обручевым, первым деканом

горного отделения (1901-1909), основателем Томской горно-геологической школы. Его соратники, ученики и последователи, работавшие на кафедрах геологии и палеонтологии, профессора Янишевский М.Э., Гудков П.П., Усов М.А., Степанов Б.Л., Коровин М.К., Хахлов В.А., Горностаев Н.Н., Шахов Ф.Н., Кучин М.И., Радугин К.В., Халфин Л.Л., Сивов А.Г., Аксарин А.В., Лебедев И.В. и многие другие составили ядро Сибирской (томской) геологической школы, школы академиков В.А. Обручева и М.А. Усова. В.А. Обручеву по праву принадлежит почетное звание основоположника геологии Сибири, основателя Сибирской горно-геологической школы. Бюст его установлен в актовом зале ТПУ, а на здании I корпуса ТПУ - мемориальная доска.

По инициативе П.П. Гудкова и М.А. Усова в 1918 - 1919 годах при горном отделении технологического института был создан Сибирский Геологический Комитет - первое государственное геологическое учреждение в Сибири, основателем и первым директором которого был профессор П.П. Гудков. Ядро Сибгеолкома составляли преподаватели и выпускники ТТИ. Комитет помещался в Горном корпусе ТТИ и был соответственно научно-исследовательским учреждением последнего. Уже в 1919 г. по программе Сибгеолкома работали 11 экспедиционных отрядов, в которых проходили практику несколько десятков студентов. Исследовались месторождения золота, железных руд и каменного угля. Достижением Сибгеолкома явилось открытие Н.Н. Урванцевым уникального Норильского месторождения меди, никеля, золота и платины, положившее начало освоения крупнейшего



СОСТАВ КАФЕДРЫ ИСТОРИЧЕСКОЙ ГЕОЛОГИИ И ПАЛЕОНТОЛОГИИ В 1960 ГОДУ: Первый ряд: О.А. Бетехтина, Л.Л. Халфин, А.А. Курбатова, А.Г. Сивов, Г.М. Аксенова. Второй ряд: В.Д. Камелина, И.П. Жингель, Р.Н. Бенедиктова, А. Фадеев, М.Д. Парфенова



СОСТАВ КАФЕДРЫ ОБЩЕЙ И ИСТОРИЧЕСКОЙ ГЕОЛОГИИ В 1976 ГОДУ: Первый ряд: И.И. Коптев, Е.В. Ярошинский, М.Д. Парфенова, К.В. Радугин, Г.А. Иванкин, А.А. Курбатова, Л.В. Пешехонов, Б.Д. Васильев. Второй ряд: В.А. Рубанов, Е.В. Владимировна, А.К. Семашко, М.А. Самохвалов, В.Л. Кошкарёв, Ю.Е. Зыков, Э.Д. Рябчикова, С.С. Гудымович, В.Е. Номоконов. Третий ряд: Г.Ю. Боярко, Е.И. Черняева, Н.Н. Мартынова, В.С. Боярко, И.А. Богданова, О.В. Сосновская, Е.К. Дружкова, А.И. Волкова, А.В. Виткин, В.П. Дружков, А.И. Чугунов

горно-рудного района на севере Сибири и строительства г. Норильска.

Томская геологическая школа в 20-30-е годы выросла, окрепла и пустила побеги от Дальнего Востока и Сахалина до Крыма и Закавказья. В этот период выпускниками кафедры стали К.Е. Габуния (1918), В.А. Хахлов (1921), Ф.Н. Шахов (1922), П.М. Рыжков (1922), Н.Н. Горностаев (1922), М.И. Кучин (1924), И.И. Аммосов (1926), П.М. Лопушинский (1926), Л.Л. Халфин (1929), В.А. Нуднер (1929), П.А. Удодов (1930), А.Я. Булытников (1921), И.К. Баженов (1921), Л.И. Шаманский (1922), А.П. Смолин (1924), К.В. Радугин (1925), Б.Ф. Сперанский (1926), И.В. Дербиков (1930), крупные организаторы геологической службы Западной Сибири - К.С. Филатов (1926), В.И. Высоцкий (1928), будущий академик АН СССР К.И. Сатпаев (1926), чл.-корреспонденты АН СССР Г.А. Хельквист (1923), А.А. Иванов (1926), А.С. Хоментовский (1930), чл.-корр. АН Каз. ССР Ж.А. Айтиалиев (1930).

В начале 1935 года по итогам II тура Всесоюзного соревнования геологоразведочный факультет ТИИ стал Краснознаменным, а лучшими кафедрами в ТИИ были признаны: кафедра общей геологии (зав. кафедрой профессор М.А. Усов) и кафедра исторической геологии (зав. кафедрой профессор М.К. Корвин). Кафедра общей геологии под руководством профессора М.А. Усова в 1930-1938 гг. достигла в организации учебной и научной деятельности такого состояния, что была признана лучшей кафедрой в системе вузов, а ее руководитель М.А. Усов и доцент П.Ф. Красников были участниками I Всесоюзного совещания 13-17 мая 1938 года, организованного Всесоюзным комитетом по делам высшей школы (ВКВШ) в г. Москве, причем М.А. Усов был членом президиума этого совещания и выступал на приеме работников высшей школы в Кремле перед членами ЦК партии и правительства. В 1938 году член-корр. АН СССР М.А. Усов был назначен директором Всесоюзного геологического института и пере-

дал кафедру общей геологии ТИИ доценту П.Ф. Красникову. Однако в 1939 году приказом НКТП П.Ф. Красников был переведен в Казахский горно-металлургический институт, а кафедру общей геологии возглавил доцент К.В. Радугин, руководивший ею почти 30 лет (1939-1967). С 1944 года кафедра потеряла статус профилирующей, однако принимала участие в руководстве дипломными работами и проектами.

Таким образом, в тридцатые годы научные исследования томской школы под руководством М.А. Усова достигают наибольшего размаха. М.А. Усов является старшим консультантом геологической службы Западной Сибири, руководит работами по изучению тектоники Кузбасса, региональными тектоно-стратиграфическими и вулканологическими исследованиями в Саяно-Алтайской области, разрабатывает представления о фациях и фазах состояния магматических пород, закладывает основы учения о геологических формациях, выделяет фазы и циклы тектогенеза Западно-Сибирского края и поднимается до создания пульсационной гипотезы саморазвития материи Земли, участвует с рядом докладов в работе XVII сессии МГК в Москве, руководит сибирскими экскурсиями МГК. Итогом этой плодотворной деятельности является избрание М.А. Усова академиком АН СССР (1939).

Органичный сплав подготовки кадров, научных исследований и производственной геологической деятельности в годы индустриализации Западной Сибири обеспечили успех Томской геологической школе, и не случайно В.А. Обручев назвал период с 1919 по 1939 годы «Усовским периодом» в изучении геологии Западной Сибири.

Научное наследие основателей Сибирской геологической школы академиком В.А. Обручева и М.А. Усова успешно разрабатывалось их учениками и последователями главным образом в двух традиционных направлениях: I - проблемы региональной геологии, включая стратиграфию, магматизм и тектонику на основе геологического картирования, и II - проблемы полезных ископаемых (металлогении), включая поиски и оценку месторождений, в том числе и золота.

Б.Д. Васильев



СОСТАВ КАФЕДРЫ ОБЩЕЙ И ИСТОРИЧЕСКОЙ ГЕОЛОГИИ В 2001 ГОДУ: Первый ряд: Л. В. Пешехонов, М.Д. Парфенова, Б.Д. Васильев, А.А. Изотова, С.С. Гудымович. Второй ряд: О.И. Соломина, И.С. Козубова, Н.Н. Миненкова, В.Н. Сальников, И.В. Рычкова, Н.Н. Мартынова, О.А. Дульзон. Третий ряд: Черняев, А.Ю. Седельников, В.А. Сотников, Ю.С. Ананьев, Э.Д. Рябчикова, А.К. Полюшко, О.В. Колмакова, С.К. Кныш, Л.А. Яковлева, М.В. Шалдыбин, В.Л. Кошкарёв, Н.А. Бакшеев, Е.И. Черняева