

**В.А. ОБРУЧЕВ – ПЕРВЫЙ СИБИРСКИЙ ГЕОЛОГ  
К 155 - ЛЕТИЮ СО ДНЯ РОЖДЕНИЯ АКАДЕМИКА В. А. ОБРУЧЕВА  
Е.Ю. Пасечник**

*Национальный исследовательский Томский политехнический университет, г.Томск, Россия*

10 октября 2018 г. исполнится 155 лет со дня рождения Владимира Афанасьевича Обручева – выдающегося разностороннего ученого, крупнейшего геолога, географа, путешественника, писателя (рис. 1). Он прожил 93 года. И за эти годы внес несравненный по объему и значимости вклад в отечественную науку. Его книги, написанные удивительным языком, потрясающе интересные и уникальные, основанные на реальном опыте ученого, на протяжении многих лет прививают молодежи любовь к научному познанию мира.

Владимир Афанасьевич Обручев родился в семье дворян в селе Клеепенино Тверской губернии. В 1881 г. он поступил в Санкт-Петербургский горный институт, где учился с большой охотой у лучшего профессорско-преподавательского коллектива в области геологии.

После окончания института в 1886 г. горного инженера Обручева направили в первую геологическую экспедицию в Туркестанский край, где велось строительство железной дороги до Самарканда. В 1888 г. по окончании исследований в Средней Азии, Владимир Афанасьевич был назначен первым штатным геологом Иркутского горного управления.

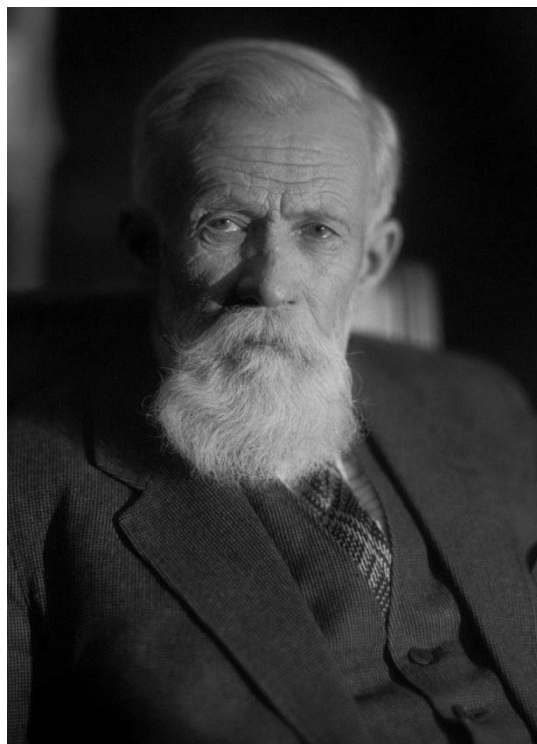
Подробное описание первого знакомства с Сибирью в период работы в управлении (до 1892 г.) Владимир Афанасьевич излагает в первой части книги «Мои путешествия по Сибири». В первый год он посетил месторождения разных полезных ископаемых в нескольких местах Прибайкалья и юга Иркутской губернии, а затем в течение двух летних поездок изучал золотые прииски Олекминско-Витимского (ныне Ленского) района. В последний год, перед отъездом из Сибири в экспедицию по Центральной Азии, он совершил поездку на Ямаровский минеральный источник в долине р. Чикоя в Западном Забайкалье. До него эти места были практически не изучены, и Владимир Афанасьевич считается одним из первопроходцев, исследовавших Сибирь.

В 1895 г. Горный департамент назначил горного инженера Обручева начальником Восточно-Сибирской партии по Забайкальскому участку, осуществлявшей геологические исследования в районе Сибирской железной дороги. Во второй части книги Владимир Афанасьевич пишет: «В этой сравнительно ограниченной по площади части Сибири можно было выполнить довольно густую сеть маршрутов и посетить некоторые местности даже два раза, так что был собран достаточный материал для подробного описания».

В 1899 Владимир Афанасьевич был командирован в Германию, Швейцарию и Австрию для изучения геологического строения этих стран, участвовал в работе 7-го Международного географического конгресса в Берлине, в 1900 г. Владимир Афанасьевич представлял Россию на 8-й сессии Международного геологического конгресса в Париже.

В 1901 г. В.А. Обручев был назначен руководителем только что открывшегося Горного отделения в Томском технологическом институте и заведующего кафедрой геологии. Это был самый продолжительный период его пребывания в Сибири. Он прекрасно справился с необыкновенно сложной задачей организацией и построением эффективной работы только что открывшегося учебного заведения. Владимир Афанасьевич разработал план организации учебной работы, согласно которому в Горном отделении должны готовиться специалисты по трём направлениям: рудничных инженеров, инженеров-металлургов и геологов. Полный курс обучения составлял 10 семестров. Программы и учебные планы состояли из трёх частей: обязательной общей, обязательной для специализации и необязательной. Общий порядок обучения на Горном отделении давал студенту определенную свободу посещения лекций и лабораторных занятий при условии соблюдения строгой последовательности сдачи по утвержденным графикам экзаменов и зачетов, а также представления необходимых графических и практических работ.

Профессор Обручев внедрил в процесс обучения принцип наглядности, создал геологическую, петрографическую и минералогическую лаборатории, кабинеты учебных пособий, горный музей, прекрасную научно-техническую библиотеку, насчитывавшую уже к 1910 г. более 5 тыс. томов. Для подготовки будущих геологов к работе в поле Владимир Обручев впервые в России начал читать курс практической геологии, с обстоятельным изучением всех методов полевых наблюдений. В 1908 г. он ввёл в учебный процесс проведение



*Рис.1 Владимир Афанасьевич Обручев*

месячной учебной геологической практики в наиболее интересных районах Сибири. А для будущих инженеров-металлургов обязательными стали практические занятия в механических мастерских и летняя практика на заводах. Следует отметить, что при его участии на территории института был построен газовый завод, который полностью обеспечивал светильным газом лаборатории, а также использовался для освещения учебных аудиторий, служебных помещений и студенческого общежития.

По свидетельству учеников, профессор Обручев был исключительно талантливым лектором. Богатые по содержанию, насыщенные оригинальными личными наблюдениями в Сибири и Центральной Азии иллюстрированные лекции привлекали многочисленных слушателей, часто переполнявших большую горную аудиторию института.

Профессор Обручев решил основную задачу руководя учебного заведения – привлечь на Горное отделение высококвалифицированный преподавательский состав, не уступавший в профессионализме корифеям столичного Петербургского горного института. За годы деятельности в Томске он привлёк на работу в ТТИ целый ряд видных учёных – горных инженеров, геологов. Среди них: выпускник Санкт-Петербургского горного института, крупный знаток горного дела, профессор Лев Тове (1867–1917). В 1909–1913 гг. он занимал пост декана Горного отделения; выпускник Казанского университета, доктор минералогии геогнозии Михаил Янишевский (1871–1949); выпускник Петербургского университета профессор Николай Чижевский (1873–1952). В 1913–1917 гг. он занимал пост декана Горного отделения, впоследствии избран академиком АН СССР; профессор Павел Гудков (1881–1955) – талантливый геолог-нефтяник. Он в 1918 г. стал первым главой Сибирского геологического комитета, в 1921 г. эмигрировал в США, где открыл ряд нефтяных месторождений Калифорнии.

Успешная деятельность профессора Обручева не осталась без должной оценки, он был награжден орденом Св. Станислава 3-й степени, а в 1905 г. произведён в высокий гражданский чин статского советника.

После снятия с поста директора Томского технологического института Ефима Зубашева, обвинённого в попустительстве студенческих волнений 1905 г., его обязанности непродолжительное время в 1906 г. исполнял профессор Обручев. На одном из заседаний Совета института под его председательством было принято ходатайство к Попечителю Западно-Сибирского учебного округа о разрешении приёма в институт женщин на правах вольнослушательниц. И в 1906 г. 23 женщины стали вольнослушательницами Томского технологического института.

В.А. Обручеву по праву принадлежит слава основоположника сибирской геологической школы, он подготовил в Сибири целую плеяду блестящих специалистов по горному делу, среди которых наиболее известные: М. А. Усов, Б. Л. Степанов, Д. А. Стрельников, А. И. Козлов, А. В. Ларский, Н. С. Пенн, М. К. Коровин, Н. Н. Урванцев, К. Е. Габуня и многие другие.

Наряду с педагогической работой не прекращалась и исследовательская деятельность профессора Обручева. В отчете ТТИ за 1905 г. о научных командировках профессоров и преподавателей института записано: «Профессор В. А. Обручев... по поручению и на средства института совершил экскурсию для геологического и географического исследования горных систем Тарбагатай и Барлыка, расположенных на границе Семипалатинской и Семиреченской областей и Китайской Джунгарии, а также части Киргизской степи между Семипалатинском и Сергиополем».

В предисловии к книге «Мои путешествия по Сибири» Владимир Афанасьевич пишет следующее: «Заняв место профессора во вновь учрежденном Технологическом институте в Томске, я уже не мог посвящать все свое время полевым геологическим исследованиям и обработке их результатов и занимался полевой работой только в летнее каникулярное время, и то не ежегодно. В этот период были посещены разнообразные местности Сибири – сначала Ленские прииски, где я выполнял детальное изучение бассейна р. Бодайбо; затем, по пути в Пограничную Джунгарию, исследование которой заняло три лета, я познакомился с частью Киргизской степи по маршруту из Семипалатинска до китайской границы. Руководство студенческой геологической практикой позволило посетить и изучить берега р. Енисей выше г. Красноярска. Наконец, несколько приглашений принять участие в экспертизе золотых рудников дало возможность побывать в горах Кузнецкого Алатау и в Калбинском хребте Киргизской степи».

Также необходимо отметить, что по инициативе профессора Владимира Обручева были начаты первые геологические исследования нефтеносности территории Сибири. В 1902 г. в июльском номере газеты «Нефтяное дело» было напечатано: «На Байкал из Иркутска выехала снаряженная Горным управлением геологическая экспедиция для исследования нефти. Начальник – горный инженер В. Д. Рязанов. На парусном баркасе экспедиция обследует иркутский берег Байкала и проверит сделанные там заявки на нефть, затем переправится через озеро и пройдет через среднюю часть забайкальского берега, включая Святой Нос». Владимир Рязанов – соратник Обручева, заведующий лабораторией Томского технологического института, горный инженер. В качестве его помощников в экспедицию были привлечены студенты Горного отделения, среди которых был М.А. Усов.

В феврале 1911 г. в высших учебных заведениях России развернулась протестная кампания против усиления произвола и полицейских порядков, насаждаемых министром народного просвещения Львом Кассо (1865–1914) в системе образования. Студенчество и передовая часть профессорско-преподавательского состава страны выступили против ликвидации автономии управления в высших учебных заведениях и установления там полицейского надзора. В Томском технологическом институте началась забастовка студентов, что вызвало прекращение занятий на несколько недель. В результате около 370 студентов были отчислены по распоряжению министерства народного просвещения. Профессор В. А. Обручев открыто протестовал против этого вопиющего события и сообщил о нем томскому депутату в Государственной Думе Николаю Некрасову. Подобные вольнолюбивые действия не остались без реакционных действий со стороны властей, и вскоре его вынудили

---

подать в отставку. Впоследствии об этом В. А. Обручев вспоминал: «Так кончилась моя педагогическая служба в старое время, назвать которое добрым никак нельзя».

Отстранение профессора Обручева от педагогической деятельности вызвало резкий протест со стороны российского геологического сообщества. Делегаты съезда русских геологов, состоявшегося в Санкт-Петербурге в конце 1911 г., направили в его адрес телеграмму: "Второй съезд деятелей по прикладной геологии и разведочному делу выражает свое глубокое сожаление по поводу вынужденной Вашей отставки и желает скорейшего Вашего возвращения к полезной деятельности".

Говоря о причинах отставки профессора Обручева, в интервью газете «Сибирская жизнь» директор Томского технологического института, профессор Николай Карташов дипломатично отметил: «Владимир Афанасьевич общепризнанный выдающийся учёный России и один из лучших геологов Европы. Особую ценность как учёный он имеет для Сибири. Его исследования в Центральной Азии должны быть отнесены буквально к классическим... Предложение подать в отставку сделано без какой бы то ни было мотивировки, поэтому истинных причин этого распоряжения Министерства я не знаю. Есть, однако, основание полагать, что причиной увольнения является приписываемая ему «принадлежность к оппозиции».

Только после Февральской революции 1917 г. Владимир Обручев, как и другие преподаватели, уволенные или вынужденные уйти из ТТИ, был восстановлен в правах. Экстренное заседание Совета Томского технологического института постановило послать В. А. Обручеву телеграмму с запросом о его желании и возможности возвратиться в Томский технологический институт. Однако он по ряду причин уже не смог возвратиться в Сибирь. После чего, получения Совет Томского технологического института, учитывая заслуги Владимира Обручева перед русской горной наукой, единогласно избрал его почетным членом института.

В последующие годы В.А. Обручев совершал лишь кратковременные выезды в Сибирь из Москвы. Он участвовал в экспертизах на золотых рудниках в Кузнецком Алатау и Восточном Забайкалье осенью 1912 г., при экспедиции на Алтай летом 1914 г. с целью изучения его тектоники с попутным посещением железного рудника в Кузнецком Алатау, и при повторной поездке на Алтай в 1936 г.

Владимир Афанасьевич посвятил изучению и развитию Сибири достаточно длительный отрезок своей жизни. Период с 1901 по 1912 был связан непосредственно с Томском. Обручев был одним из тех, кто стоял у истоков становления вузов в Сибири, а возглавленное им Горное отделение Томского технологического института и сибирская школа геологов, послужили прочным фундаментом геологической науки в Сибири. В.А. Обручев постоянно поддерживал связь с Томском, пересылал в научно-техническую библиотеку ТПИ оттиски своих работ, интересовался работами томичей.

#### Литература

1. Васильев Б.Д. К 150-летию академика В.А. Обручева // Развитие минерально-сырьевой базы Сибири: от Обручева В.А., Усова М.А., Урванцева Н.Н. до наших дней: материалы Всероссийского форума с международным участием. – Томск: Изд-во ТПУ, 2013. – 688 с.
2. Лозовский И.Т. В.А. Обручев в Томске. – Томск: Изд-во НТЛ, 2000. – 180 с.
3. Обручев В.А. Мои путешествия по Сибири. – М.: Изд-во Академии Наук СССР, 1948. – 185 с.
4. Обручев С.В. В неизведанные края. – М.: Мысль, 1975. – 366 с.
5. Обручев С.В. В неведомых горах Якутии. – М.: Государственное изд-во, 128. – 247 с.