

# ЗА КАДРЫ

ОРГАН ПАРТКОМА, РЕКТОРАТА, КОМИТЕТА ВЛКСМ, МЕСТКОМА И ПРОФКОМА ТОМСКОГО ОРДЕНА ОКТЯБРЬСКОЙ РЕВОЛЮЦИИ И ОРДЕНА ТРУДОВОГО КРАСНОГО ЗНАМЕНИ ПОЛИТЕХНИЧЕСКОГО ИНСТИТУТА ИМЕНИ С. М. КИРОВА.

Газета основана 15 марта 1931 г.

№ 46 (1881)

Выходит два раза в неделю.

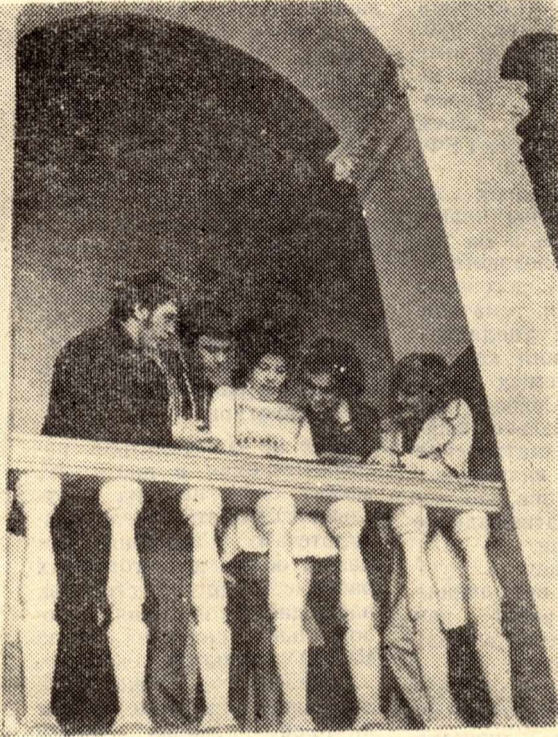
Цена 2 коп.

## ПРИМЕТЫ СЕССИИ

Сессия. Ее тревожное дыхание и четкий рабочий ритм уже повсюду чувствуются в коридорах и аудиториях учебных корпусов нашего института. В такие дни особенно важно чувство локтя. Ведь от того, какая атмосфера царит в студенческом коллективе, зависит очень многое (снимок вверху).

Сессия. Перед ее грозным ликом одинаково робеют и первокурсники, и старшекурсники. Поэтому так напряжены, так внимательны склонившиеся над кульманом первокурсницы МСФ Тая Занадворова и Тая Перина (гр. 4341) (снимок внизу).

Время. Вот что ценится в сессии дороже всего. Используется каждая свободная минутка (снимок в центре). К своему экзамену готовятся студенты групп 6131 и 6132 М. Пельхер, О. Ташлыков, М. Кузуб, С. Бабынин (слева направо). Фото А. Зюлькова.



## ПРОЕКТЫ: ТРЕВОГИ И НАДЕЖДЫ

В весеннем семестре 1974-75 учебного года по дисциплинам кафедры прикладной механики выполняли курсовые проекты и работы 78 групп на 8 факультетах. Две тысячи студентов считали проекты и делали работы по деталям машин (МСФ, ГРФ, ВФ), расчету и конструированию точных механизмов (ФТФ, АВТФ, ВФ, АЭМФ), по теории механизмов и деталям машин (ТЭФ), по расчету и конструированию машин и механизмов (ЭЭФ).

Наступило время подвести итоги напряженного периода деятельности преподавателей и студентов. Необходимо отметить, что календарные планы выполнения проектов и работ составлены таким образом, чтобы сконцентрировать нагрузку в первую половину семестра, запланировав на последний месяц семестра возможность проверки преподавателем выполненной работы, исправление ошибок студентом и защиту проекта. Однако, к сожалению, далеко не на всех факультетах отнеслись к этому с должным пониманием: в деканатах не тревожились в первой половине семестра, слабо реагировали на сигналы кафедры после сбора нерадивых студентов, а забеспокоились лишь в последние 2-3 недели.

В конце мая сдали на проверку и защитили проекты по дневному отделению около 80 процентов всех студентов, а по вечернему — лишь около 30 процентов. Если первая цифра ежегодно повышается, то вторая — мало изменяется.

В этом семестре уверенно и без серьезных нарушений плана работали два факультета: ФТФ и АВТФ. Устранение просчетов деканатов в планировании работы, усиление методической и учебной работы кафедры, постоянный контроль за подготовкой проектов дали хорошие результаты. Так, на ФТФ группа 0530 полностью завершила защиту, а в группе 0130 остался лишь один незащищенный проект. В группах 8131 и 8331 (АВТФ) все справились с заданием. Всего двое должников в группе 8132.

Неплохо идут дела у студентов МСФ, ТЭФ, ЭЭФ. Но, к сожалению, здесь есть срывы.

На МСФ 15 групп выполняют весьма важный для инженера-машиностроителя проект по деталям машин. Лучшая группа здесь 4326, в которой большинство проектов — реальные. Но этот пример единственный. Сильная дружная группа с самого начала семестра работала хорошо и начала защищаться досрочно, как это требовал календарный план, рассчитанный на проектирование в течение 10 недель. Однако в конце апреля, когда фактическое выполнение достигло 80-85 процентов, студенты всех групп перестали заниматься в связи с экзаменом по иностранному языку. Два года подряд кафедра поднимает вопрос перед руководством факультета о недопустимости назначения экзамена в этот период, но он до сих пор остается неразрешимым. Таким образом, и к середине мая студенты имели 80-85 процентов выпол-

нения, несмотря на назначенные в этот период дополнительные консультации. Сильно отстала в этом году специальность 0407. Причина, видимо, в том, что двум группам 4221 и 4222 разрешено досрочно сдать экзамены.

Деканат ТЭФ принимает некоторые меры по контролю за текущей успеваемостью, и потому, в целом положение по факультету сейчас удовлетворительное.

Электроэнергетический факультет постоянно держит связь с кафедрой, и результаты сдачи неплохие. Так, в группе 9132 все студенты сдали свои проекты в группах 9432, 9133, 9231 не защитило еще около 9 процентов. Есть и такая группа, как 9332, где из 24 студентов отчитались пока 7 человек. Однако никто не беспокоится. Группа даже не является на вечерние дополнительные консультации.

Большая неожиданность — слабая работа потока АЭМФ. Всегда сильный факультет, в этом семестре проектирует очень вяло, несмотря на наши требования, лишь половина студентов сдала свои работы, а следовательно, за оставшуюся неделю должны защитить проекты еще около 100 студентов.

Впервые за всю практику работы отстали студенты УОИФ.

Заканчивается весенний семестр. От того, как студенты сейчас завершат семестр, зависят и их успехи в сессии.

А. БЕЛЯЕВ, зав. кафедрой.

## НИ ПУХА, НИ ПЕРА!

И вот снова вплотную надвигается сессия. У студентов закончились зачеты, и сейчас дорог каждый час, каждая минута. Успешная сдача экзаменов зависит от многих причин. Сессия — испытание не только знаний,

но и сил, воли, выдержки студентов. И зачастую на экзамене человек теряет не потому, что плохо знает материал, а потому, что не умеет собрать себя, сконцентрировать мысли в нужном направлении. Большую роль играет

учебная группа, а внутри группы решающее слово принадлежит треугольнику. От него зависит настрой работы, необходимая для сессии обстановка, чувство локтя, моральная подготовленность студента к предстоящим экзаменам.

Но треугольники групп далеко не всегда сознают свою ведущую роль, свою ответственность, недостаточно строго спрашивают с нерадивых, равнодушно смотрят на «хвостистов», перекладывая эту работу на плечи деканата и учебных комиссий.

В каждую сессию является определенное число студентов, «переползающих» из семестра

в семестр с одним или даже несколькими «хвостами». На них тратят время и силы деканаты, кафедры, учебные комиссии — и во имя чего? Потребность получить знания должна быть естественной, а если человек еще не может, не готов учиться в вузе, то стоит ли его заставлять заниматься, как говорится, из-под палки? Многое зависит в сессию от

единства требований. Спрашивать нужно одинаково строго и с ленинского стипендиата, и с лауреата студенческого конкурса певцов, и мастера спорта, и с активиста, и с обыкновенного рядового студента.

Политехники приступили к экзаменам. Пусть они будут успешными, покажут глубокие знания студентов.

Ни пуха, ни пера!

По итогам соцсоревнования за 1974 год Томский политехнический институт в научной работе занял первое место в группе крупнейших политехнических институтов РСФСР. И комиссия министерства проверив состояние научных исследований, выполняемых по хозяйственным, отметила укрупнение тематики, введение комплексных исследований, увеличение средней стоимости работ в ТПИ. Научные исследования проводятся по актуальной тематике, почти половина работ идет по постановлениям правительства. Из 261 хозяйственной темы 1975 года 204, или 80 процентов, связаны с тематикой основных научных направлений института, утвержденных министерством. Институт активно включается в выполнение работ по комплексным программам министерства, в том числе по темам «Человек и окружающая среда», «Высшая школа, как система» и др.

Развитие хозяйственных работ положительно отражается на совершенствовании учебного процесса и повышении уровня квалификации педагогических кадров. За четыре года девятой пятилетки в институте защищено 20 докторских и 376 кандидатских диссертаций, проведено 8 всесоюзных и республиканских конференций, опубликовано 8843 научных статьи. Институт постоянно демонстрирует свои достижения на ВДНХ и международных выставках.

Для дальнейшего повышения эффективности научных исследований, ускорения внедрения их в производство используется методика количественной оценки результатов работы научных коллективов и отдельных научных работников, что позволило, в частности, внести конкретность в организацию соцсоревнования в ТПИ. Заключены договора о сотрудничестве с рядом томских предприятий, производственными объединениями и научными учреждениями. С 1972 года действует договор о сотрудничестве с объединением «Томлеспром», в 1975 году заключен такой же договор с Томским нефтехимическим комплексом. Это способствует концентрации научных сил на решение основных

научно-технических задач. Важным шагом в развитии научных исследований явилось создание систем автоматизации. В частности, в НИИ ЯФ в прошлом году была запущена первая очередь автоматизированной системы управления синхротроном «Сириус» на базе ЭВМ «Саратов». Планируется создать систему обра-

ботки информации на базе ЭВМ третьего поколения. Аналогичные работы ведутся в НИИ ЭИ, на УОПФ, намечаются на МСФ. Из года в год повышается производительность труда при выполнении хозяйственных работ за три года вырос на треть. В нынешнем году численность сотрудников сократилась, число штатных сотрудников со степенями и званиями увеличилось вдвое по сравнению с 1971 годом. Больше стал привлекаться к выполнению хозяйственных профессорско-преподавательский состав (за четыре года почти на 4 процента). Широко привлекались аспиранты и работники сторонних организаций. На ряде факультетов — МСФ, ХТФ, ГРФ — организованы отделы хозяйственных работ на общественных началах.

Вместе с тем в организации этой работы есть еще немало недостатков. Мало внимания уделяется прогнозированию перспективному и комплексному планированию научно-исследовательской работы. Показателем этого являются резкие колебания годовых объемов НИР, как на кафедрах, так и на факультетах. Эти колебания в прошлом году были от 5 до 500 тысяч рублей. В предыдущие годы малые объемы хозяйственных работ были на ЭЭФ и ТЭФ. В 1975 году авансированный объем работ на этих факультетах значительно увеличился и составляет

соответственно 323 и 228 тыс. рублей. Однако неравномерность распределения объемов по кафедрам этих факультетов еще очевидна. Так, на ТЭФ кафедра парогенераторостроения имеет объем хозяйственных работ 45 тыс. рублей, кафедра теплоэнергетических установок — 23 тыс. рублей, кафедра протеплоэнергетики

которые не имеют хозяйственных работ или имеют их в малом количестве соответственно слабо оснащаются, а поэтому они вынуждены учить студентов на устаревшем оборудовании. Меры, принятые институтом в отношении перераспределения объемов хозяйственных работ по факультетам, в известной степени решают и

ительного дела, технологии и техники разведки месторождений полезных ископаемых. Не проявляют инициативы в этом плане ЭЭФ, ЭФФ, АВТФ и другие факультеты.

Институт до сих пор не вышел на непосредственную связь с отраслями промышленности. Имеется несколько хозяйственных договоров с одним и тем же заказчиком, тогда как целесообразнее было бы заключить один крупный комплексный договор. Опыт такого сотрудничества в институте есть и его надо расширять.

В институте еще есть случаи, когда руководителями хозяйственных работ являются лица не имеющие ученой степени. Правда, это вызвано исключительными обстоятельствами, но тем не менее необходимо принять меры к правильному решению вопроса. Следует также усилить участие преподавателей и студентов в выполнении хозяйственных НИР. Имеются еще убыточные хозяйственные договоры. Все эти недостатки были рассмотрены недавно на совете института, который принял постановление, помогающее заострить внимание руководителей НИИ, факультетов и кафедр, всей общественности на нерешенных проблемах. Утвержден план основных организационных мероприятий по совершенствованию научно-исследовательских работ в ТПИ на 1976—1980 годы. Будет издан справочник по основным научным направлениям и научной тематике НИИ и факультетов, кафедр и проблемных лабораторий. При выполнении исследований особое внимание должно обращать на оценку патентоспособности создаваемых технических решений. Необходимо улучшить работу по выявлению изобретений, которые могут быть запатентованы за границей. Предусмотрены, конечно, повышение экономической эффективности научных исследований, улучшение планирования учета и отчетности по исследованиям, выполняемым преподавателями института по индивидуальным планам, активизация деятельности НИИ, управляемых на общественных началах. Этот план поможет в новой пятилетке добиться лучших результатов в научно-исследовательской работе.

Р. ГОРСКАЯ,

## ПРОБЛЕМЫ НИР

— 10 тыс. рублей, а кафедра теплофизики и атомной энергетики — 171 тыс. руб. Кафедры гидравлики и высшей математики вообще не имеют хозяйственных. Неравномерно распределен объем договоров на кафедрах ГРФ, МСФ, УОПФ и ХТФ.

На многих кафедрах слабо были поставлены планирование и контроль за ходом научно-исследовательских работ. Часть договоров не включалась в тематические планы, не уделялось должного внимания координации выполняемых комплексных НИР. Сейчас это положение несколько выправляется. В тематические планы будут включаться только те договора, по которым есть подтверждение о финансировании.

Оставляет желать лучшего и учет выполнения госбюджетных работ как кафедрами, так и отдельными преподавателями.

Идя навстречу XXV съезду партии, институт планирует повысить экономическую эффективность выполняемых исследований. Предстоит разработать методики расчета и организовывать прямой контакт с предприятиями и ведомствами с целью определения экономического эффекта от внедренных работ. Научным руководителям и ответственным исполнителям необходимо обратить особое внимание на эту сторону работы.

В адрес института высказан справедливый упрек в том, что имеющиеся средства используются недостаточно для приобретения оборудования. Те кафедры ко-

вопрос об улучшении снабжения малооснащенных оборудованием факультетов и кафедр. Однако нельзя закрывать глаза на то, что коэффициент использования научного оборудования составляет порядка 30 процентов. До 70—80 процентов измерительных приборов не проверяется. С целью исправления этих нарушений в институте создана метрологическая лаборатория. К сожалению, руководители научных подразделений пока еще не прониклись сознанием важности проверки аппаратуры.

Еще не вся тематика, разрабатываемая в институте, может быть названа актуальной. Это относится к факультетам, выполняющим малый объем хозяйственных работ. С другой стороны, наблюдается и такая парадоксальная ситуация, когда работа, выполняемая по постановлению Госкомитета по науке и технике, имеет ничтожно малый объем финансирования по хозяйственным, а крупные работы, имеющие народно-хозяйственное значение, не проводятся через постановления ГКНТ.

1975 год является завершающим годом девятой пятилетки. Намечаются планы первого года следующей пятилетки и планы десятой пятилетки в целом, однако многие научные руководители не считают необходимым поднять значимость своих работ до уровня общегосударственной. Это относится к геологоразведочному факультету, к кафедре геодезии, горного и стро-

## СТУПЕНИ В НАУКУ

Пять неповторимых студенческих лет. Сколько раз их сравнивали с мигмом. Так быстро они летят и их бег кажется еще более стремительным, если каждый день до отказа заполнен напряженным творческим трудом.

Для Петра Грасмика, дипломника кафедры «Электронные и вычислительные машины», завершается последний этап студенческой жизни. Выполнена дипломная работа — итог кропотливых самостоятельных исследований, которыми он начал заниматься с третьего курса под руководством доцента А. В. Триханова. Тема его дипломной тесно связана с хозяйственной работой, выполняемой для Томского треста инженерно-строительных изысканий. П. Грасмик разработал методику применения аналоговых вы-

числительных машин для расчетов деформаций, а предварительно решил целый ряд задач по моделированию процессов в грунтовых основаниях зданий и сооружений.

По направлению, которое выбрал П. Грасмик, не было до сих пор никаких данных в литературе и, следовательно, начинать ему пришлось с нуля. Поэтому исследования начались с составления модели, математическое описание которой могло быть записано в форме уравнений, решаемых на типовой АВМ. Сначала исследовались простые модели, затем все более сложные, в которых учитывались влияния большого количества параметров. Для решения были использованы три АВМ, разработаны и применены специализированные блоки, расширяющие возможности АВМ.

Уже в конце четвертого курса результаты исследований П. Грасмика были доложены на республиканской конференции по современным методам в инженерной геологии в Свердловске. Выступал он и на других научных семинарах и встречах. По этой работе студентом написано две статьи.

Не прекратил он поисков и во время дипломирования, исследовал еще одну сложную модель грунтовой среды и специальные блоки для решения ее уравнений.

Совсем уже скоро предстоит защищать итоги трехлетней работы перед членами ГЭК, но уже сейчас видно, что объем и содержание ее намного превышают требования.

Итак, учеба подходит к концу, но это и нача-



НА СНИМKE: Петр Грасмик за работой на кафедре. И. СМЫШЛЯЕВА, старший преподаватель кафедры ВТ. Фото А. Зюлькова.

# ФОРМИРОВАНИЕ АКАДЕМИЧЕСКОЙ АКТИВНОСТИ СТУДЕНТА

В. Чудинов, начальник учебного отдела



Что понимается под термином «академическая активность»? Думается, что в первую очередь готовность студентов учиться активно, творчески, организованно, с тем, чтобы, овладев марксистско-ленинской теорией и знаниями в области специальных дисциплин, быть готовыми к самостоятельному решению задач народного хозяйства на уровне современных достижений науки и техники.

Учебный процесс в вузе имеет свою специфику. Прежде всего в вузе велика роль самостоятельности студентов, их личной инициативы в организации, планировании, ходе и подведении итогов учебы. Поэтому повышение и опощение сознательности, активности и самостоятельности студентов во всем процессе обучения — главная задача профессорско-преподавательского состава.

## ВАЖНЕЙШИЙ ПОКАЗАТЕЛЬ АКТИВНОСТИ СТУДЕНТОВ

В обучении студентов, мне кажется, особенно выделяются две проблемы, требующие особого внимания. Это — проблема первокурсника и проблема среднего студента.

**Проблема первокурсника** для любого вуза — одна из самых острых. Очень нелегко дается перестройка психологии и методики освоения знаний — от школьной системы к вузовской. Думается, что решение этой проблемы заключено в воспитании самостоятельности. Самостоятельность должна стать естественной потребностью каждого студента. За порогом вуза навыки ее трансформируются в инициативность специалиста, способность возглавить тот или иной участок производства, в умение руководить людьми.

Первокурсники иногда жалуются на перегруженность. Однако простой анализ работы успевающих, трудолюбивых студентов показывает, что никакой перегрузки нет. Существует лишь низкий уровень культуры умственного труда и леность мысли, неумение планировать распорядок дня. Уместно вспомнить слова М. Горького: «Кто не умеет отделить главное от второстепенного, тот жарит курицу вместе с перьями».

Долг преподавателя — научить студента учиться, повышать ответственность каждого за свою работу.

**Проблема среднего студента.** Каких студентов знают деканаты, кафедры? Старосту, комсорга, отличника. Знают, конечно, и нерадивых. А вот «троечника», «среднячка» — знаем ли мы его? Думается, нет. А ведь это, к сожалению, основная масса будущих специалистов: многие студенты учатся только на удовлетворительные оценки. В ТПИ число таких студентов колеблется от 700 до 900 человек по результатам сессии.

Как достичь того, чтобы абсолютное большинство училось в полную меру? Наметилось не-

сколько путей искоренения «серости». Приведем два наиболее важных. Первое — ранее приобщение студентов к исследовательской работе. Второе — повышение роли комсомольцев института в учебном процессе.

**Отсев.** Следствием низкой академической активности является большой отсев студентов. Эта проблема привлекает в последнее время широкое внимание всей вузовской общественности. Одни считают отсев закономерным явлением, другие придерживаются противоположной точки зрения.

Безусловно, проблема эта сложная, комплексная, она затрагивает вопросы профориентации молодежи, организации вступительных экзаменов, учебно-воспитательной деятельности вузов, адаптации студентов в новой обстановке и многие другие.

Очевидным является тот факт, что основной причиной отчисления из вуза является академическая неуспеваемость. Каковы же причины? Основная из них кроется в несистематичности работы студентов в течение семестра. Отсюда вытекает серьезная задача, стоящая перед коллективом преподавателей — добиться, чтобы все студенты работали систематически. На втором месте, по мнению самих студентов, стоит чрезмерное увлечение «посторонними» вещами. Сказываются также сложность обучения по избранной специальности, изменившаяся методика учебы в вузе по сравнению со средней школой.

В принципе отсев студентов младших курсов — нормальное явление, но совершенно недопустимо, когда слишком возрастают его масштабы, когда среди отчисленных встречаются способные студенты, которые из-за некоторых причин не смогли выполнить программу учебного плана. Хотелось бы порекомендовать некоторые меры, которые помогают организации нормальной учебной работы. Прежде всего следует подчеркнуть необходимость рационального планирования и организации, как аудиторной так и самостоятельной учебной работы студентов. Совершенно необходимо дальнейшее внедрение системы общественно-политической практики. Большое значение имеет внедрение современных ЭВМ и технических средств обучения в учебный процесс, сочетание процесса обучения с научно-исследовательской работой студентов. Вместе с тем необходимо учить студентов основам научной организации их труда.

## ПЛАНИРОВАНИЕ И ОРГАНИЗАЦИЯ УЧЕБНОГО ПРОЦЕССА

На основе учебных планов каждый факультет ежегодно составляет рабочие планы занятий для каждой учебной группы. И здесь далеко не безразлично, каким закладывается порядок изучения той или иной дисциплины. Нет нужды говорить о том, что, например, лабораторные и практические занятия не должны на-

чинаться с чтением лекций одновременно по той же проблеме. Весьма целесообразно, и мы сейчас пытаемся реализовать это во все больших масштабах, когда лекционный курс, оканчивающийся зачетом, планируется целиком на первую половину семестра со сдачей зачета задолго до начала сессии.

При составлении расписания следует иметь в виду, что умственная работоспособность меняется в течение дня, недели, года. Наивысшая работоспособность наблюдается с 10 до 12 часов дня, и это надо учитывать в планировании учебной работы, ставить на это время наиболее трудные дисциплины — физику, математику. Очевидно, целесообразно планировать изучение более сложного материала в середине недели, а в конце и начале недели проводить преимущественно лабораторные и практические занятия. Применительно к периодам учебного года максимальная работоспособность выявлена в ноябре и марте. Очень важно, составляя расписание, рабочие планы, учитывать динамику наибольшей активности студентов, соблюдать рациональное чередование учебных дисциплин и видов занятий.

## ПЛАНИРОВАНИЕ САМОСТОЯТЕЛЬНОЙ РАБОТЫ

Весь бюджет времени студента состоит, как известно, из учебного и внеучебного времени (самостоятельной работы). Организация последней связывается с решением ряда вопросов, из которых на первый план выдвигаются два главных — овладение культурой умственного труда и планирование самостоятельной работы.

Если развитию культуры умственного труда подчинены все формы учебного процесса и динамика этого развития в основном зависит от активности и способности самого студента, то умение планировать самостоятельную работу находится в большой зависимости от содержания учебных планов, объема, числа и согласованности выдаваемых кафедрами заданий, умения преподавателей правильно организовать контроль за самостоятельной работой.

Надо помнить, что после четвертого часа самостоятельной работы трудоспособность резко падает. Исходя из этого, рекомендуется считать, что студент не должен заниматься более 9—10 часов в сутки. При этом на обязательные занятия следует выделять 36 часов в неделю, на самостоятельную работу — 24 часа. Значит, на каждую дисциплину должен быть выделен определенный лимит времени, включающий, как обязательное занятие, так и самостоятельную работу, и каждая кафедра обязана строго придерживаться его.

Говоря о совершенствовании самостоятельной работы, нельзя не затронуть роль библиотеки. Вряд ли еще какой-либо вуз страны имеет такую библиотеку, как наш. Однако приходится признать, что

используется она далеко не лучшим образом. Правда, по сравнению с прошлым годом посещаемость читальных залов возросла на 63 процента, однако она продолжает оставаться совершенно недостаточной. Видно мы, преподаватели, не научили студентов работать самостоятельно. Некоторые преподаватели, к сожалению, сами не изучают должным образом учебный фонд, из-за чего продолжают рекомендовать для занятий те учебники, которых или нет в библиотеке или имеются в весьма ограниченном количестве. По данным библиотеки только 26 кафедр из 80 просмотрели учебный фонд, а списки на необходимую литературу подали только 14. Характерен и такой факт. По карточке читателей числится 650 сотрудников, из них только 130 работают систематически. Редко увидишь в библиотеке преподавателей ТЭФ, ЭЭФ, ЭФФ, АЭМФ.

Поиск методов активизации самостоятельной работы студентов составляет одну из важнейших проблем современной педагогики высшей школы.

Можно иметь отлично составленные учебные планы, планы самостоятельной работы, много труда вложить в составление учебных программ, но не обеспечить при этом должной организации и строгого контроля за их выполнением.

Целесообразность систематического контроля за работой студентов еще вызывает частое возражение, хотя по-видимому, на это нет никаких оснований.

## ЭВМ — ЭФФЕКТИВНАЯ ФОРМА ПОВЫШЕНИЯ УСПЕВАЕМОСТИ

Широкое применение ЭВМ позволило подвести техническую базу под все виды деятельности высшей школы — обучение, обмен информацией, НИР, управление. Сейчас из подсистем учебного комплекса АСУ вуза наиболее успешно развиваются две — «Успеваемость» и «Организация». Именно эти подсистемы обеспечивают получение оперативной информации о качестве усвоения изучаемого материала, о ряде показателей организации и управления учебным процессом.

Анализ семестровых оценок позволяет выявить узкие места в учебном процессе и подсказывает пути его совершенствования.

Оперативный учет текущей успеваемости позволяет управлять учебным процессом, прогнозировать результаты экзаменационных сессий и своевременно принимать организационно-методические меры.

Можно со всей определенностью сказать, что с введением этих подсистем появляется тенденция к повышению академической активности студентов, повышению качества обучения, растет количество отличников, и хорошо успевающих студентов.

Нельзя не отметить действие подсистемы «Успеваемость» как дисциплинирующего начала и для студентов и для преподавателей.

Но необходимо помнить, что успех проводимой работы целиком и полностью определяется добросовестностью отношения как студенческого актива, так и преподавателей.

Тенденция использования ЭВМ в вузе такова, что не менее половины машинного времени должно расходоваться на учебные цели. Сегодня в этом смысле мы имеем неудовлетворительный результат, так как это время едва достигает 10 проц., да и то за счет двух-трех специальностей. В этом смысле мы должны коренным образом изменить отношение к использованию ЭВМ в учебном процессе и прежде всего здесь необходимо изменить психологию большей части преподавательского коллектива.

## В АГИТПУНКТЕ УОПФ

Напряженно работает сейчас наш агитпункт. Через несколько дней сюда, на избирательный участок, придут рабочие, научные сотрудники, студенты, чтобы отдать голоса за своих избранников. И наша задача — не только как следует встретить избирателей, но сделать так, чтобы день выборов стал настоящим

праздником, навсегда запомнился тем, кто голодает впервые.

На днях специально для молодых избирателей была проведена беседа, которая так и называлась «Для тех, кто участвует в выборах впервые». Много внимания уделили восемнадцатилетним и наши агитаторы почти с каждым

из них, а их у нас 80 человек, проведены индивидуальные беседы. Однако не были забыты и остальные избиратели. Почти еженедельно, проходили в агитпункте лекции, беседы, встречи с ветеранами войны. А не так давно состоялась встреча с кандидатом в депутаты в районный Совет, доцентом кафедры

экономики промышленности и организации производства А. С. Батуриным.

Большую работу в течение всей избирательной кампании проделали наши агитаторы. Они часто бывали в студенческих комнатах, на квартирах избирателей, рассказывали о кандидатах в депутаты Верховного Совета и местных Советов, знакомили избирателей с их правами и обязаннос-

тями. Особенно хотелось бы отметить работу агитаторов, аспиранта кафедры прикладной математики Э. Е. Иванченковой и сотрудника Томского инженерно-строительного института И. И. Прокофьева.

Добросовестно относится к работе и своим обязанностям член избирательной комиссии А. А. Дейнеженко. Много внимания и поддержки оказывает в работе агитпункта наше партийное

бюро факультета управления и организации производства. Постоянно бывает в агитпункте член партбюро А. А. Терещенко.

Поэтому я уверен, что в день выборов все наши избиратели придут на избирательный участок, как старые добрые знакомые, и отдадут свои голоса за народных представителей.

**В. РАЗМАРИЛОВ,**  
зав. агитпунктом.

## ВРЕМЯ ЗАБОТ

Заканчивается учебный год, а для хозяйственников института наступает напряженное и ответственное время — время ремонта учебных корпусов и студенческих общежитий. Готовность к летним работам — такова была повестка открытого партийного собрания АХУ.

Выступивший с докладом проректор по строительству А. П. Лушпа рассказал, что в этом году предстоит провести строительных и ремонтных работ почти на полтора миллиона рублей.

Лишь небольшую помощь окажут нам подрядчики, а основные работы институт ведет хозяйственным способом. Намечен четкий план и график проведения всех строительных и ремонтных работ. Однако уже сейчас некоторые графики срываются. Не хватает ряда строительных материалов, фасонины и электрооборудования. Не все еще вплотную взялись за ремонт, а время не ждет, — закончил свое выступление Александр Павлович.

В прениях по докладу выступило десять человек. Большинство из них отмечали, что в крайне плохом состоянии находятся кровли на многих зданиях института, и ремонт их является важнейшей частью всех работ, ибо от их исправности зависит состояние всего корпуса. Тем не менее, до сих пор не приняты меры для проведения этой важнейшей части ремонтных работ. И сейчас работает лишь один кровельщик, хотя, чтобы выполнить весь объем по ремонту крыш, институту надо иметь минимум десять.

Начальник ОСО Л. М. Мошкина выступила с

критикой составленного ОКСом графика проведения ремонта студенческих общежитий. Она сказала, что ОСО действительно готовится к проведению летнего ремонта студенческих домов. Этот вопрос обсуждался на партийном собрании коммунистов ОСО, которое наметило меры по обеспечению своевременного и качественного ремонта всех помещений. Сейчас уже создано 9 ремонтных бригад, заготовлены инструменты, составлены все необходимые документы по ремонту каждого здания. Однако есть опасения, что сдерживать ход работ будет отсутствие самых необходимых материалов и, в первую очередь, доброкачественных красок.

Заведующий хозяйством А. Н. Крючева в своем выступлении обратила внимание на плохое состояние отопительной системы в ряде корпусов вследствие чего комнаты часто заливаются водой, портится оборудование.

Выступивший в конце собрания главный инженер института И. И. Марц пояснил, что тяжелое положение с кровлей является следствием неправильной эксплуатации крыши и халатного отношения к службе некоторых комендантов учебных корпусов, которые не следят за своевременной уборкой снега. И. И. Марц рассказал, какую большую помощь хозяйственным службам оказывают ректорат и партком и призвал все отделы и службы использовать эту помощь для того, чтобы вовремя подготовить все помещения института к новому учебному году.

**И. ЛОЗОВСКИЙ.**



## Трудные старты мая

Май у ориентировщиков был до предела насыщенный соревнованиями, причем большинство из них, как говорится, на высшем уровне. Не успели члены сборной вернуться с Всесоюзных студенческих состязаний, как уже через 2 дня выступали в соревнованиях областного совета СДСО «Буревестник», где выиграли все личные и командные призовые места.

А в конце мая в Красноярске проводились зональные соревнования Урала, Сибири и Дальнего Востока на первенство ЦС СДСО «Буревестник» по ориентированию. Команда нашего вуза уверенно заняла 1 место. Уже стало привычным, что ориентировщики занимают первые места, и кажется, что все наши заметки в газете похожи одна на другую. Но мало кто знает, сколько труда вложено в эти победы. Вот и в Красноярске только пять команд получили право выступать в сентябре на финальных соревнованиях первенства ЦС СДСО «Буревестник» в Чер-

новцах. Наша команда за два дня соревнований набрала четыре очка, выиграв все первые командные места во всех видах программы.

Чемпионом соревнований в личном зачете среди юношей стал Алексей Бехер — студент ФТФ. Вторым призером среди взрослых — Виктор Кужларов, инженер ФТФ.

Третье место среди девушек заняла Людмила Коновалова — студентка АЭМФ. Вместе с А. Бехером Людмила заняла второе место в эстафете. Таким образом, юношеская команда, как и взрослая, получила путевку на финальные соревнования.

Упорная борьба развернулась в эстафетах у взрослых. В борьбе с командой мастеров из Челябинска наши девушки Галина Цедрик, Анастасия Каширина и Светлана Крашакова (все студентки ХТФ) победили и стали первыми. Мужская команда в составе В. Асыллова, Ю. Федорова и В. Кужларова также уверено заняла

первое место. Интересно, что спортсмены второй мужской команды А. Буга, С. Лыков и В. Попов стали вторыми. Это большой успех.

Удачно выступив на зональных соревнованиях, уже в начале июня вся наша сборная отстаивала честь Томской области в состязаниях на «Кубок Сибири» в городе Кемерове, и здесь старты оказались тоже успешными. Сборная области завоевала переходящий кубок став сильнейшей командой Сибири. Мастер спорта В. Кужларов стал победителем в личном зачете. В составе сборной области от нашего вуза выступали: А. Асыллов (АЭМФ), В. Кужларов и А. Каширин — (инженеры НИИ ЯФ), С. Крашакова, Е. Никитенко, Г. Цедрик и А. Каширина (все — ХТФ) и Н. Ермаченко (ГРФ).

В августе нашим спортсменам предстоит защищать честь Томской области в соревнованиях на первенство РСФСР и первенство Союза.

**А. СОБАНИН,**  
тренер команды.

## ОФИЦИАЛЬНЫЙ ОТДЕЛ

РУКОПИСИ — В СРОК

В ТПИ были установлены объемы и сроки предоставления рукописей в издательскую лабораторию. Однако планы эти не выполняются, многие рукописи не были подготовлены для печати: например по ФТФ — 4 названия (18,5 печ. листов), по ГРФ — 7 названий (31 печ. лист), по АЭМФ — 5 названий (24,5 печ. листа) и другие.

В приказе ректора говорится, что «во избежание повторения недопустимой задержки подготовки к печати учебных пособий в текущем году деканам факультетов установить календарные планы сдачи в издательскую лабораторию рукописей по утвержденному на 1975 год плану внутривузовских изданий (сообщены факультетам в марте с. г.), обеспечивая равномерное распределение по кварталам текущего года».

Заведующие кафедрами и авторы предусмотренных планом учебных пособий предупреждены, что не представленные в установленные сроки рукописи будут издаваться в последнюю очередь (в зависимости от загруженности лаборатории), а авторы будут считаться не выполнившими своего индивидуального плана и лишены за это права работать по совместительству.

## СОЗДАЕТСЯ ВЫЧИСЛИТЕЛЬНЫЙ ЦЕНТР.

В институте объявлен приказ МВ и ССО РСФСР об организации вычислительных центров в вузах.

«В связи с значительным ростом парка ЭВМ в вузах министерства — говорится в приказе, — и увеличением объема, состава и сложности задач, выполняемых с помощью вычислительной техники, а также в целях обеспечения эффективного использования ЭВМ в учебном процессе и научно-исследовательских работах вузов и создания организационно-технической базы отраслевой автоматизированной системы управления (ОАСУ) Минвуза РСФСР создать с 1 июля 1975 г. вычислительный центр на самостоятельном балансе... в Томском политехническом институте».

БЛАГОУСТРОЙСТВО — ДОЛГ КАЖДОГО ПОЛИТЕХНИКА

## ПРЕДСТОИТ СДЕЛАТЬ

На днях в актовом зале нашего института состоялся партийно-хозяйственный актив, в работе которого приняли участие секретари партийных бюро, руководители научно-исследовательских институтов, факультетов, различных подразделений административно-хозяйственного управления. С положением дел по благоустройству

присутствующих ознакомил проректор по АХУ С. А. Кузнецов. Он отметил, что в нашем институте много делается по улучшению санитарного состояния улиц, студенческого городка, по наведению порядка учебных корпусов. Не остается без внимания и закрепленная за политехниками территория. Но сделано далеко не

все. До сих пор не восстановлены газоны, прилегающие к учебным корпусам по улицам Кирова, Ленина, Усова. В Лагерном саду, благоустройством которого занимаются НИИ ЯФ, ВН и ЭИ, не убран прошлогодний мусор, не отремонтированы скамейки. Есть огрехи в наведении чистоты и в студгородке, забытыми оказались

скверы у Дома культуры.

С завтрашнего дня в нашем городе начинается ударный месячник по благоустройственному и дорожным работам. Политехникам в эти ударные дни предстоит сделать многое: продолжить асфальтирование территории студгородка, закончить подготовку к проведению работ по благоустройству улицы Пирогова, заасфальтировать хоккейную коробку, продолжить санитарную очистку территории учебных

корпусов, общежитий, усадеб жилых домов, создать детскую площадку в жилом микрорайоне института, произвести ремонт газонов и посеять траву на площади трех тысяч квадратных метров. А чтобы справиться со всем намеченным, необходимо вести планомерную каждодневную работу. Но думается, политехники не подведут и займут достойное место в городе по итогам месячника, которые будут подведены после 10 июля.

**Г. ПЕТРОВА.**

«За КАДРЫ»

АДРЕС РЕДАКЦИИ:

г. Томск-4, пр. Ленина, 30, гл. корпус ТПИ, комн. 210, тел. 9-22-68, 2-68 (внутр).

ОТПЕЧАТАНА В ГАЗЕТНОМ ЦЕХЕ ТИПОГРАФИИ

ИЗДАТЕЛЬСТВА «КРАСНОЕ ЗНАМЯ», Г. ТОМСК.

К300648 Заказ № 1623

За редактора

О. Н. СОЛОВЬЕВА.