

ПРИМЕНЕНИЕ КОНЦЕПТУАЛЬНОЙ МОДЕЛИ ОЦЕНКИ ПРИВЛЕКАТЕЛЬНОСТИ ТЕРРИТОРИАЛЬНОГО РЫНКА ПРИ РЕАЛИЗАЦИИ ИНВЕСТИЦИОННЫХ ПРОЕКТОВ

В.Э. Зайковский

Томский политехнический университет, г. Томск

E-mail: zv@gtt.gazprom.ru

Научный руководитель: Никифорова Л.Е., доктор экон. наук, профессор

В статье предложен методический подход к оценке привлекательности осваиваемого организацией территориального рынка, базирующийся на интегративной оценке перспектив: роста рынка, рентабельности продуктов (услуг) и рентабельности активов, инвестиционной привлекательности территории, социальных и имиджевых факторов, возможного уровня нестабильности внешней среды на осваиваемой территории. Проведена оценка привлекательности территориального рынка для реализации инвестиционных газотранспортных проектов на примере Сахалинской области, Республики Саха (Якутия) и Республики Бурятия.

Каждой территории присущ уникальный конкурентный ландшафт, природно-географические условия, технологическая и научно-техническая инфраструктура, социальная среда и культурные традиции, рынок трудовых ресурсов, действующая модель системы публичного управления, определяющая стратегию развития территории и механизм ее реализации. Даже если для нового географического рынка не требуется адаптации продукта и типовой портрет целевого потребителя принципиально не отличается, указанные ситуационные факторы обуславливают необходимость уточнения предлагаемой ценности для потребителя, переоценки ресурсов и компетенций, оценки пороговых возможностей (в том числе, относительного уровня капитальных вложений (инвестиций) в дополнительные производственные мощности, разработку стратегии, человеческий и организационный потенциал) и другие параметры, на основе которых диагностируется уникальность и устойчивость стратегических возможностей организации на новом географическом рынке. В зависимости от результатов диагностики определяются направления развития или трансформации уникальных ресурсов и ключевых компетенций организации.

В развитие методических подходов И. Ансоффа и Д. Абеля (матрица «продукт – технология – рынок»), П. Друкера, Хоуфера и др. автором обобщены ключевые параметры привлекательности вновь осваиваемого организацией территориального рынка, которые сгруппированы по пяти критериям:

- 1) перспективы изменения спроса на территориальном рынке;
- 2) перспективы изменения рентабельности активов и рентабельности продуктов (услуг);
- 3) уровень инвестиционной привлекательности территории;
- 4) уровень социальной значимости бизнеса и имидж;
- 5) динамика уровня нестабильности внешней среды на осваиваемой территории [1].

В таблице 1 представлены критерии, набор параметров и способ оценки привлекательности территориального рынка.

Таблица 1– Критерии, набор параметров и способ оценки привлекательности территориального рынка

Критерии	Содержание критерия	Набор параметров	Способ оценки
Перспективы роста рынка	Оценка доли территориального рынка в долгосрочной и краткосрочной перспективе	Темп роста сектора экономики, прирост численности потребителей, динамика географического расширения рынков, степень обновления продукции и технологии, уровень насыщения спроса, общественная приемлемость товаров (услуг), государственное регулирование	Экспертная оценка
Перспективы рентабельности активов и рентабельности продуктов (услуг)	Оценка уровня рентабельности активов и продаж в долгосрочной и краткосрочной перспективе, внутренней нормы доходности инвестиционного проекта	Колебание показателей рентабельности, объема продаж и цен, стабильность структуры рынка, обновление состава продукции, длительность жизненных циклов, время разработки новой продукции, расходы на НИОКР и доступа на рынок, конкуренция, удовлетворенность потребителей	Экспертная оценка
Инвестиционная привлекательность территории	Интегральная оценка инвестиционной привлекательности территории	Уровень экономического развития, здравоохранение, физическая культура и спорт, образование, жилищно-коммунальное хозяйство и жилищное строительство, дорожное хозяйство, организация государственного управления, энергосбережение и т.д.	Методика оценки РА «Эксперт» / Методика Совета по изучению производительных сил Минэкономразвития России и РАН / Методика «Стратегическая матрица» и т.д.
Социальные и имиджевые параметры территории	Оценка деятельности органов исполнительной власти, оценка социальных и имиджевых параметров территории	Эффективная деятельность органов исполнительной власти территории, наличие концепции или стратегии долгосрочного развития территории, «дружелюбного» инвестиционного законодательства, требования к социальной нагрузке организации	Методика оценки эффективности деятельности органов исполнительной власти субъектов РФ (постановление Правительства РФ от 3.11.2012 г. N 1142). Экспертная оценка
Уровень нестабильности внешней среды на осваиваемой территории	Оценка рисков хозяйственной деятельности на территории	Специфические риски территории, риски проектной и операционной деятельности организации	1. Матрица классификации рисков «ELLIPS - PrO» 2. Качественная оценка рисков – матрица «вероятность-ущерб»

Процесс оценки привлекательности территории состоит из нескольких этапов: определение начальных условий территориальной экспансии, установление будущих параметров, оценка привлекательности новой территории (рисунок 1).

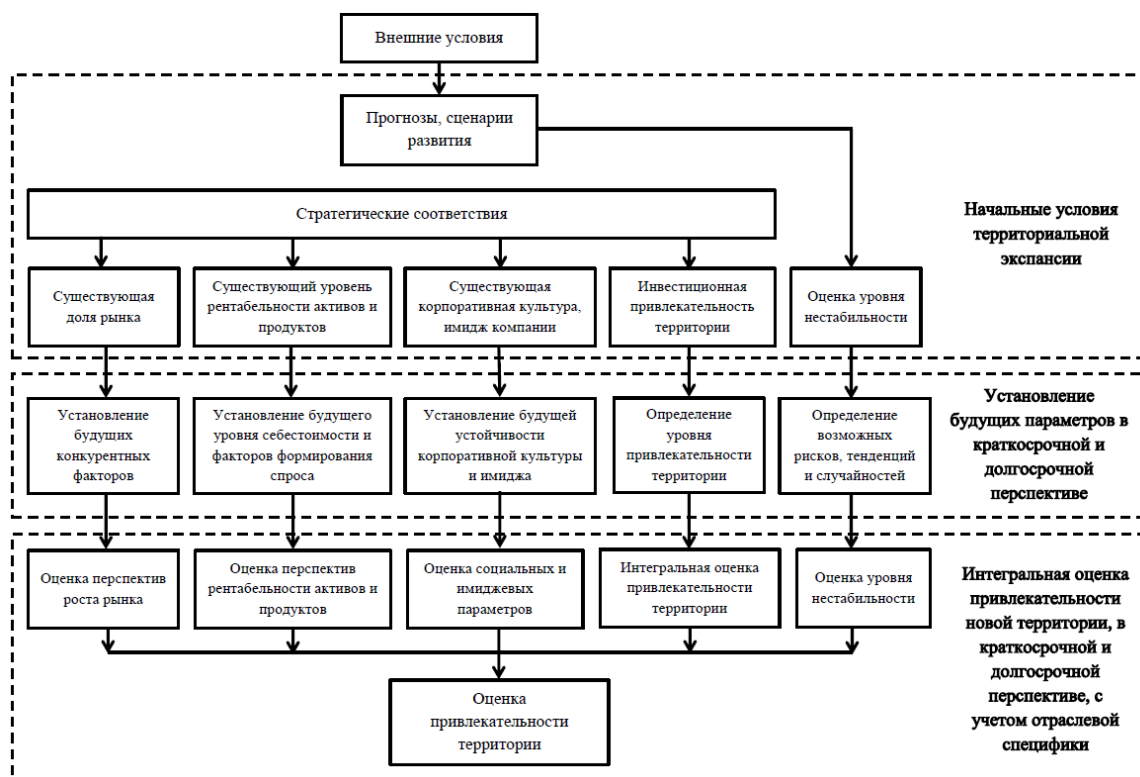


Рис. 1. Этапы процесса оценки привлекательности территории при реализации организацией стратегии рыночной экспансии

При этом в качестве временных ограничений принимается следующие параметры:

- продолжительность проектной стадии (выход на рынок и запуск производства продукта), или *краткосрочный период*;
- продолжительность операционной стадии (стадия роста объема продаж), или *долгосрочный период*.

Оценка привлекательности новой территории P_t производится с использованием мультипликативной модели:

$$P_t = aG_i + bR_i + cI_i + dS_i - eN_i \quad (1)$$

где: G_i – интегральная оценка перспективности территории в контексте роста рынка, в баллах;

R_i – интегральная оценка перспективности территории в контексте изменений уровня рентабельности продукта/активов/продаж/фондов/вложений, в баллах;

I_i – оценка уровня инвестиционной привлекательности территории, в баллах;

S_i – оценка уровня социальных и имиджевых параметров территории, в баллах;

N_i – оценка уровня нестабильности, в баллах.

a, b, c, d, e – коэффициенты весомости влияния каждого фактора (определяется экспертно); $a + b + c + d + e = 1$.

Оценка роста рынка G_i и оценка изменений рентабельности R_i производится по пройденной части текущей и следующей фазе жизненного цикла продукта. Оценивая эти параметры, необходимо учитывать, что их уровень может как остаться неизменным, так и измениться в большую или меньшую сторону. В связи с этим расчеты выполняются как в краткосрочной, так и в долгосрочной перспективе. Оценка маркетинговых и экономических параметров G_i и R_i может производиться в рамках разработки обоснования инвестиций или бизнес-плана.

К проведению оценки региона привлекаются эксперты, задача которых – дать максимально объективный ответ на вопросы анкеты, заполнив опросные листы. Шкала оценки - от 0 до 5 (включительно), итоговая оценка является средним арифметическим от суммы оценок экспертов.

Данная методика прошла апробацию в ходе оценки потенциальных территорий для реализации инвестиционных проектов ОАО «Газпром»: Сахалинской области, Республики Саха (Якутия) и Республики Бурятия.

Оценка привлекательности территориального рынка Сахалинской области.

С помощью предложенной методики оценки новой территории произведем оценку Сахалинской области (о. Сахалин и Курильские о-ва) как потенциальной территории для реализации крупных нефтегазовых инвестиционных проектов, в том числе с иностранным участием. В Сахалинской области уже выполнены и находятся на операционной стадии крупнейшие нефтегазовые проекты – «Сахалин-1», «Сахалин-2», а также планируется к реализации разработка шельфовых месторождений «Сахалин-3», «Сахалин-4», строительство Сахалинской ГРЭС-2, завода по производству сжиженного природного газа (СПГ) и других. В 2015 году ожидается принятие правительством России новой редакции Программы развития Курильских островов на период 2016-2025 годов. Предполагаемый объем ее финансирования из федерального и областного бюджетов - порядка 60 миллиардов рублей [5].

К проведению оценки региона были привлечены эксперты, задача которых – дать максимально объективный ответ на вопросы анкеты, заполнив опросные листы. Шкала оценки - от 0 до 5 (включительно), итоговая оценка являлась средним арифметическим от суммы оценок экспертов.

Оценка роста рынка G_i проводится по набору параметров (10 базовых показателей), характеризующих территориальный рынок (таблица 2).

Таблица 2 – Параметры оценки роста территориального рынка G_i

Параметры	Оценка по шкале интенсивности	
	0	+5
	G_1 (Проектная стадия)	G_2 (Операционная стадия)
Темп роста сектора экономики	Низкий / Высокий	Низкий / Высокий
Прирост числа потребителей анализируемого сектора	Низкий / Высокий	Низкий / Высокий
Динамика географического расширения рынков (возможность дальнейшего освоения новых территорий)	Низкая / Высокая	Низкая / Высокая
Частота обновления продукта *	Низкая / Высокая	Низкая / Высокая
Частота обновления технологии *	Низкая / Высокая	Низкая / Высокая
Уровень насыщения спроса *	Высокий / Низкий	Высокий / Низкий
Социальный имидж производимых продуктов	Низкий / Высокий	Низкий / Высокий

Параметры	Оценка по шкале интенсивности	
	0	+5
	G ₁ (Проектная стадия)	G ₂ (Операционная стадия)
Государственное регулирование бизнеса (анти-монопольное регулирование, регулирование конкуренции)	Высокий / Низкий	Высокий / Низкий
Степень привлекательности рынка для игроков других стратегических групп (например, зарубежных компаний)	Высокая / Низкая	Высокая / Низкая
Специфические территориальные факторы роста рынка (климат, инфраструктура и др.) *	Низкий / Высокий	Низкий / Высокий
Экспертная оценка роста рынка G_i	3,8	3,6

* - в зависимости от отраслевой специфики

Оценка изменений рентабельности R_i осуществляется по 10 базовым показателям, влияющих на рентабельность активов, продаж, фондов, вложений и продуктов (таблица 3).

Таблица 3 – Параметры оценки перспектив изменения уровня рентабельности продукта/активов/продаж/фондов/вложений R_i

Параметры	Оценка по шкале интенсивности	
	0	+5
	R ₁ (Проектная стадия)	R ₂ (Операционная стадия)
Уровень рентабельности продукта*	Низкий / Высокий	Низкий / Высокий
Уровень цен на продукт*	Низкая / Высокая	Низкая / Высокая
Уровень непроизводственных расходов*	Низкий / Высокий	Низкий / Высокий
Влияние фактора сезонности на уровень цен**	Высокое / Низкое	Высокое / Низкое
Доля расходов на НИОКР в цепочке ценностей	Высокий / Низкий	Высокий / Низкий
Доля расходов, связанных с выходом на территориальный рынок (преодоление барьеров входа)	Высокая / Низкая	Высокая / Низкая
Степень агрессивности действий ведущих конкурентов	Высокая / Низкая	Высокая / Низкая
Уровень конкуренции на рынках ресурсов	Высокий / Низкий	Высокий / Низкий
Степень социальной нагрузки на организацию	Высокая / Низкая	Высокая / Низкая
Специфические факторы, оказывающие влияние на рост уровня рентабельности	Низкий / Высокий	Низкий / Высокий
Экспертная оценка роста рынка R_i	3,2	3,2

* - по сравнению со среднеотраслевым

** - в зависимости от отраслевой специфики

Для оценки **уровня инвестиционной привлекательности территории I_i** предлагается использовать действующие методики (например, методика оценки РА «Эксперт», методика Совета по изучению производительных сил Минэкономразвития России и РАН, методика «Стратегическая матрица» и др.) [2], выбор которой осуществляется в зависимости от методов, используемых для диагностики: экономико-математические методы, методы факторного анализа или методы экспертных оценок (таблица 4).

По результатам различных методик, инвестиционная привлекательность Сахалинской области оценена достаточно высоко – от 18-го до 25-го места в рейтинге из 83 субъектов Российской Федерации.

Таблица 4 – Оценка инвестиционной привлекательности территории I_i

Критерий	Способ оценки	Оценка по шкале интенсивности 0 _____ +5	
		I_1 (Проектная стадия)	I_2 (Операционная стадия)
Инвестиционная привлекательность территории	Методика оценки РА «Эксперт», методика Совета по изучению производительных сил Минэкономразвития России и РАН, методика «Стратегическая матрица» и т.д.	Нормализация значения показателя по 5-балльной шкале	Нормализация значения показателя по 5-балльной шкале
Общая экспертная оценка инвестиционной привлекательности территории I_i		4,2	4,3

Оценка социальных и имиджевых параметров S_i осуществляется по Методике оценки эффективности деятельности органов исполнительной власти субъектов РФ (постановление Правительства РФ от 3.11.2012 г. N 1142) [4], а также с привлечением экспертов (таблица 5).

Таблица 5 – Оценка социальных и имиджевых параметров S_i

Критерий	Способ оценки	Оценка по шкале интенсивности 0 _____ +5	
		S_1 (Проектная стадия)	S_2 (Операционная стадия)
Уровень эффективности деятельности органов исполнительной власти территории	Методика оценки эффективности деятельности органов исполнительной власти субъектов РФ (постановление Правительства РФ от 3.11.2012 г. № 1142)	Нормализация значения показателя по 5-балльной шкале	Нормализация значения показателя по 5-балльной шкале
Оценка уровня соответствия концепции / стратегии долгосрочного развития территории ожиданиям потенциальных инвесторов («дружелюбие» инвестиционного законодательства)	Экспертная оценка	Не соответствует / Соответствует	Не соответствует / Соответствует
Степень взаимодействия организации с субъектами системы публичного управления социально-экономическим развитием территории	Экспертная оценка в разрезе заинтересованных сторон	Низкая Высокая	Низкая Высокая
Общая экспертная оценка социальных и имиджевых параметров территории S_i		4,5	4,5

По итогам первого полугодия 2014 года регион по индексу социально-экономического развития среди 83 субъектов РФ занимает второе место, по индексу инвестиционной привлекательности - пятое место; по индексу, отражающему доходы и занятость, - девятое место, по сводному индексу, характеризующему бюджетную систему, - первое место [5].

Уровень нестабильности N_i оценивается на основе результатов анализа рисков, сопровождающих деятельность организации на новой территории. Под рисками подразумеваются специфические риски, присущие данной территории, обусловленные внешними факторами. К таким факторам относятся социально-политическая обстановка, экономическая ситуация, состояние природной среды, инфраструктуры, и т.д.[3].

Для оценки уровня нестабильности N_i автором предложена методика классификации рисков – матрица «ELLIPS - PrO» (таблица 6).

Таблица 6 – Матрица классификации рисков «ELLIPS - PrO»

Категория	Оценка по шкале интенсивности	
	0	+5
	N_1 (Проектная стадия – Pr)	N_2 (Операционная стадия – O)
Экономические (E)	Низкие / Высокие	Низкие / Высокие
Законодательные (L)	Низкие / Высокие	Низкие / Высокие
Логистические (L)	Низкие / Высокие	Низкие / Высокие
Инвестиционные (I)	Низкие / Высокие	Низкие / Высокие
Политические (P)	Низкие / Высокие	Низкие / Высокие
Социальные (S)	Низкие / Высокие	Низкие / Высокие
Финансовые (F)	Низкие / Высокие	Низкие / Высокие
Экологические (E)	Низкие / Высокие	Низкие / Высокие
Технологические (T)	Низкие / Высокие	Низкие / Высокие
Информационные (I)	Низкие / Высокие	Низкие / Высокие
Общая экспертная оценка уровня нестабильности N_i	1,8	1,7

Оценка рисков проводится в краткосрочной перспективе (проектные риски) и долгосрочной перспективе (операционные риски).

Классификация по категориям рисков позволяет покрыть все стороны внешней среды (экономическая, законодательная, социальная, экологическая и т.д.), а по фазам - все фазы жизненного цикла продукта, от его создания (проектная стадия) до завершения использования (операционная стадия).

В качестве инструмента качественного анализа выявленных рисков предложена матрица «вероятность-ущерб» (таблица 7).

Таблица 7 – Матрица качественного анализа «вероятность-ущерб»

Вероятность						
5	Очень высокая	5	8	15	20	25
4	Высокая	4	8	12	16	20
3	Средняя	3	6	9	12	15
2	Низкая	2	4	6	8	10
1	Очень низкая	1	2	3	4	5

<u>Вероятность</u>						
	<u>Ущерб</u>	Очень малый	Малый	Средний	Большой	Очень большой
		1	2	3	4	5

Оценка уровня нестабильности производится по каждой категории рисков по следующим критериям:

- низкий уровень риска – шкала интенсивности устанавливается в диапазоне от «0» до «2»;
- средний уровень риска – шкала интенсивности устанавливается в диапазоне от «2» до «3»;
- высокий уровень риска – шкала интенсивности от «3» до «5».

Оценка минимального и максимального значения привлекательности территории показывает, что диапазон возможных оценок находится в диапазоне от 0 (совершенно непривлекательная территория) до +5 (очень привлекательная территория). Частным случаем является смещение итоговой оценки в отрицательное значение, если оценка уровня нестабильности в оценках экспертов перевесит оценку всех остальных параметров, вместе взятых: роста рынка, уровня рентабельности, уровня инвестиционной привлекательности территории, уровня социальных и имиджевых параметров.

Существуют следующие варианты изменения значений P_t :

$P_{t1} = P_{t2}$ – экспертная оценка параметров не меняется, привлекательность территории в целом оценивается без изменений;

$P_{t1} < P_{t2}$ – прогнозируется рост привлекательности территории в долгосрочном периоде;

$P_{t1} > P_{t2}$ – экспертами прогнозируется ухудшение привлекательности территории.

Коэффициенты, учитывающие вес каждого параметра

Весовые коэффициенты a, b, c, d, e определены экспертами в следующих значениях (таблица 8):

Таблица 8 – Весовые значения коэффициентов

a	b	c	d	e
0,24	0,22	0,18	0,16	0,2

Расчет оценки привлекательности территории – Сахалинской области:

$$P_{t1} = a \cdot G + b \cdot R + c \cdot I + d \cdot S - e \cdot N = 0,24 \cdot 3,8 + 0,22 \cdot 3,2 + 0,18 \cdot 4,2 + 0,16 \cdot 4,5 - 0,12 \cdot 1,8 = 2,88$$

$$P_{t2} = 2,86$$

Аналогично проведем расчет оценки привлекательности Республики Саха (Якутия) и Республики Бурятия (таблица 9).

Таблица 9 – Результаты оценки потенциальных территорий

Параметры	Результат оценки					
	Сахалинская область		Республика Саха (Якутия)		Республика Бурятия	
	Проектная стадия (Pr)	Операционная стадия (O)	Pr	O	Pr	O
Общая экспертная оценка роста рынка G_i	3,8	3,6	3,9	4,3	3,8	4,0
Общая экспертная оценка изменений рентабельности R_i	3,2	3,2	3,5	3,5	3,3	3,3
Общая экспертная оценка инвестиционной привлекательности территории I_i	4,2	4,3	4,0	4,0	3,2	3,3
Общая экспертная оценка социальных и имиджевых параметров территории S_i	4,5	4,5	4,2	4,3	3,3	3,3
Общая экспертная оценка уровня нестабильности N_i	1,8	1,7	2,9	2,7	3,2	3,1
Оценка привлекательности территории Pt_i	2,88	2,86	2,75	2,89	2,36	2,44

Заключение

Расчеты показывают, что в краткосрочном (проектном) периоде наиболее привлекательной является территория Сахалинской области, с развитой инфраструктурой и большим количеством реализованных газотранспортных проектов. Однако в долгосрочной (операционной) перспективе, за счет роста рынка, наиболее привлекательной становится территория Республики Саха (Якутия). Подключение новых потребителей сетевого газа и снижение рисков повышает оценку привлекательности этой территории. Удаленность от газовых месторождений Республики Бурятия снижает оценки рентабельности, также за счет средней, по российским меркам, оценки социально-имиджевой инвестиционной среды, она возможно, не войдет в число приоритетных территорий ОАО «Газпром» для реализации газотранспортных проектов.

Список использованной литературы

1. Ансофф И. Стратегическое управление. – М.: Экономика, 1989. – 263 с.
 2. Блюм Е. А. Обзор методик оценки инвестиционного потенциала региона // Молодой ученый. – 2013. – №7.
 3. Ройзман И., Шахназаров А., Гришина И. Оценка эффективности инвестиционных проектов: учет региональных рисков // Инвестиции в России. – 1998. – № 10.
 4. Указ Президента РФ «Об оценке деятельности органов исполнительной власти субъектов Российской Федерации» от 21 августа 2012 года N 1199.
- Рябчиков П. Область роста. [Электронный ресурс] // «Эксперт» №38 (915), URL: <http://expert.ru/expert/2014/38/oblast-rosta/> (дата обращения 17.09.2014 г.).