

ЛЕКТОРИЙ

ИСТОРИЯ ПОЛЯРНЫХ ИССЛЕДОВАНИЙ АРКТИКИ

О. А. Пасько, профессор

*Национальный исследовательский Томский политехнический университет,
г. Томск, Россия*



КРАТКАЯ СПРАВКА

Пасько Ольга Анатольевна – доктор сельскохозяйственных наук, кандидат биологических наук, профессор, член Союза журналистов России и Евразийской академии телевидения и радио; член жюри международных теле- и кинофестивалей, экс-ведущая и редактор научно-образовательного канала «Разум. XXI век», программ «Ученые записки», «Черные дыры», «Белые пятна» (г. Москва, Канал «Культура») и др., призер областного конкурса «Человек года» в номинации «Лучший журналист» (г. Томск).

Профессор ТПУ
О.А. Пасько

История исследования Арктики неразрывно связана с историей развития человечества и технического прогресса. Ее называли «страной ледяного ужаса», «мертвой землей» и предполагали, что она совершенно не приспособлена для жизни людей. Однако первые обитатели северной части Евразии смогли приспособиться к этим тяжелым условиям и со временем стали продвигаться все дальше на север, расширяя границы исследованной человеком территории.

Сейчас Арктика – северная полярная область Земли, включающая Северный Ледовитый океан и его моря: Гренландское, Баренцево, Карское, Лаптевых, Восточно-Сибирское, Чукотское и Бофорта, а также море Баффина, залив Фокс-Бейсин, многочисленные проливы и заливы Канадского Арктического архипелага, северные части Тихого и Атлантического океанов; Канадский Арктический архипелаг, Гренландию, Шпицберген, Землю Франца-Иосифа, Новую Землю, Северную Землю, Новосибирские острова и о. Врангеля, а также северные побережья материков Евразия и Северная Америка. Исследование именно этих территорий и являлось задачей для большинства полярных экспедиций, проведенных человечеством на всем протяжении истории.

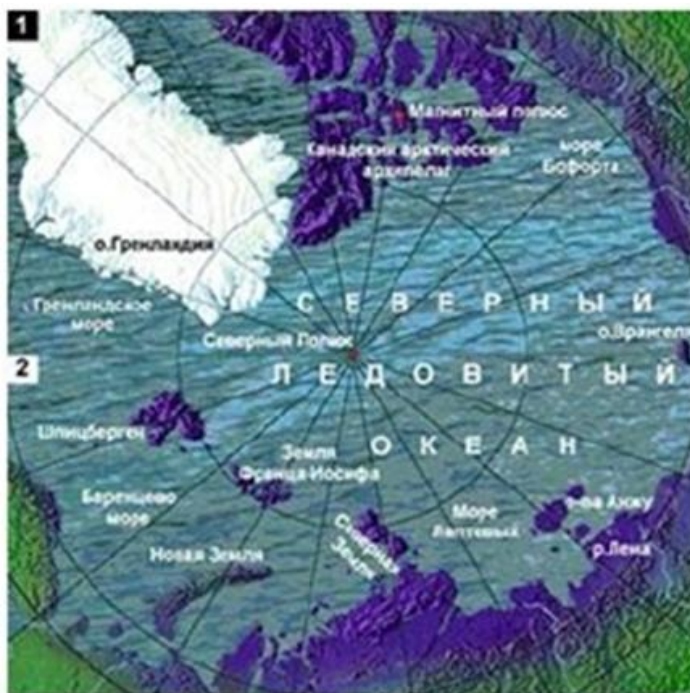


Рис.1 Карта Арктики

Русские поморы и землепроходцы уже в середине XVI века, используя притоки сибирских рек, совершали плавания в Северный Ледовитый океан и вдоль его берегов. В 1648 г. группа мореходов во главе с «торговым человеком» Федотом Поповым и казачьим атаманом Семеном Дежневым обошла Чукотский полуостров и вышла в Тихий океан. В 1686-1688 гг. торговая экспедиция Ивана Толстоухова обошла морем с запада на восток Таймырский полуостров. В 1712 г. землепроходцы Меркурий Вагин и Яков Пермяков впервые посетили Большой Ляховский остров, положив начало открытию и исследованию всей группы Новосибирских островов [2].

В 1733-1742 гг. в водах Северного Ледовитого океана и на его побережье работала Великая Северная экспедиция. По существу, она объединила девять различных экспедиций, в том числе вторую Камчатскую экспедицию под руководством Витуса Беринга. Основной задачей экспедиции было поставлено исследование севера России от Печоры до Чукотки и составление его географического, геологического, ботанического, зоологического и этнографического описания. Кроме того, планировались морские походы к берегам Японии и Северной Америки. В ходе десятилетней работы был выполнен огромный комплекс исследований северной территории Сибири от устья Печоры и острова Вайгач до Чукотки, Командорских островов и Камчатки. Впервые были нанесены на карту берега Северного Ледовитого океана от Архангельска до устья Колымы, побережье острова Хонсю, Курильские острова. Более грандиозного географического предприятия до этой экспедиции не было [1].

Наибольший интерес имел для исследователей Северный Морской путь – кратчайший путь между западной и восточной частями Евразии, позволяющий сейчас соединять западноевропейские страны и Китай, Атлантический и Тихий Океаны между собой. В середине XVI века англичане (Хью Уиллоби, Ричард Ченслер) предпринимали ряд попыток пройти Северным морским путем, но дальше Новой Земли им проникнуть не удалось. Разработкой и теоретическим обоснованием такой экспедиции занимался М. В. Ломоносов, много внимания уделял теме Д. И. Менделеев. Впервые маршрут был пройден с одной зимовкой в 1878-79 годах экспедицией шведа Нильса Норденшельда на барке «Вега». А первое сквозное плавание в направлении с востока на запад, с зимовкой у полуострова Таймыр, совершила гидрографическая экспедиция Северного Ледовитого океана под руководством Бориса Вилькицкого на ледокольных пароходах «Таймыр» и «Вайгач» в 1914—1915 годах (рис.1). Это плавание стало также первым сквозным прохождением Северного морского пути российской экспедицией. Впервые за одну навигацию был пройден экспедицией Отто Шмидта в 1932 году на ледокольном пароходе «Александр Сибиряков», и в дальнейшем активно использовался Советским Союзом, в частности, в ходе Великой Отечественной войны. Сейчас продолжается освоение и использование этой важнейшей транспортной магистрали российской Арктики.

В исследовании Арктики принимали участие и зарубежные исследователи. К их числу можно отнести экспедиции англичанина Франклина, уже упомянутую экспедицию Норденшельда, успешную экспедицию Нансена и многие другие.

В 1818 году Франклин впервые принял участие в британской арктической экспедиции, которая должна была достичь Берингова пролива, пройдя через Северный полюс (задача явно невыполнимая, но основанная на представлениях того времени о том, что в районе Северного полюса океан свободен ото льдов). Экспедиция смогла продвинуться на север от о. Шпицберген, но была вынуждена

повернуть назад из-за глубоких льдов. В ходе последующих экспедиций было исследовано около 800 км северного побережья Канады и Америки. В поисках Северо-Западного прохода (морской путь через Северный Ледовитый океан вдоль северного берега Северной Америки через Канадский Арктический архипелаг) была организована так называемая «Пропавшая» экспедиция Франклина (1845-1847 гг.), в ходе которой он и погиб. В поисках пропавшей экспедиции принимали участие многие известные мореплаватели и исследователи, в частности Эдуард Ингфилд, Джон Рэй, Френсис Мак-Клинток [3].

Гренландская экспедиция Нансена 1888—1889 годов была первым в мировой научной практике успешным пересечением ледникового покрова острова Гренландия. Экспедиция доставила большой комплекс метеорологических данных, сведений о физической географии и богатые этнографические наблюдения. Успех экспедиции способствовал подъёму национального самосознания норвежцев и открыл ряд успешных походов в высокие широты Северного и Южного полушарий, которые сегодня известны как «золотой век полярных исследований». Методы, опробованные экспедицией, стали основой похода Нансена на Северный полюс в 1895—1896 гг.

Совершенно новый этап в исследовании и транспортном освоении Северного Ледовитого океана связан с именем знаменитого русского мореплавателя адмирала Степана Макарова. По его идее в 1899 г. в Англии был построен первый в мире мощный ледокол «Ермак», который предполагалось использовать для регулярного сообщения с Обью и Енисеем через Карское море и для научных исследований океана до самых высоких широт.

Плодотворной по результатам была русская «Гидрографическая экспедиция Северного Ледовитого океана» 1910-1915 гг. на ледокольных пароходах «Таймыр» и «Вайгач». Базируясь во Владивостоке, она за три года выполнила детальную гидрографическую опись от мыса Дежнева до устья Лены и соорудила на побережье навигационные знаки.

Особое место в истории освоения Арктики занимает период советских исследований 1930-1940-х гг. Тогда были проведены героические экспедиции на ледокольных судах «Г. Седов», «Красин», «Сибиряков», «Литке». Их возглавляли известные полярники Отто Шмидт, Рудольф Самойлович, Владимир Визе, капитан Владимир Воронин. В эти годы впервые в одну навигацию была пройдена трасса Северного морского пути, совершены героические перелеты через Северный полюс, которые создали принципиально новые возможности для достижения и изучения Северного полюса [4].

В советский период времени были организованы и постоянно действовали дрейфующие станции во льдах Ледовитого океана, научные сотрудники вели обширные и разносторонние исследования Арктики и дна Ледовитого океана.

С 1991 по 2001 год в Арктике не было ни одной российской дрейфующей станции (советскую станцию «Северный полюс 31» закрыли в июле 1991 г.), ни одного ученого, который бы занимался на месте сбором необходимых научных данных. Экономическое положение России заставило прервать более чем полувековой цикл наблюдений с дрейфующих льдов Арктики. Только в 2001 г. была временно открыта экспериментальная новая дрейфующая станция «Северный полюс».

Сегодня ведущие мировые державы приготовились к переделу арктических пространств. Россия стала первым арктическим государством, подавшим в 2001 г. заявку в ООН на установление внешней границы континентального шельфа в

Северном Ледовитом океане. Заявка России предполагает уточнение территории арктического шельфа площадью более миллиона квадратных километров.

Летом 2007 г. стартовала российская полярная экспедиция «Арктика- 2007», целью, которой было изучения шельфа Северного Ледовитого океана. Исследователи поставили целью доказать, что подводные хребты Ломоносова и Менделеева, которые тянутся к Гренландии, геологически могут являться продолжением Сибирской континентальной платформы, это позволит России претендовать на огромную территорию Северного Ледовитого океана в 1,2 млн. кв. километров.

Таким образом, можно выделить следующие этапы и причины освоения Арктики:

1. Первые исследования, открытия островов, описание границ, нахождение новых торговых путей.

2. Исследования для уточнения имеющихся сведений – составления подробных карт, описание географических, климатических условий, растительного и животного мира.

3. Научные исследования Арктики с целью наблюдения за изменениями климата, атмосферы, уровнем и количеством льдов, сохранностью животного мира.

4. Изучение арктического шельфа и геологического строения с целью установления границ сфер влияния различных стран на территорию Арктики, богатой, кроме всего прочего, нефтью и газом.

Приведенные здесь имена составляют лишь часть списка знаменитых полярных исследователей. Неугасающий интерес к Арктике позволяет надеяться, что в дальнейшем этот список будет пополняться именами достойнейших людей, посвятивших свою жизнь такому сложному и опасному делу – исследованию Арктики!

Литература

1. Брейтфус, Леонид Львович. Арктическая область, ее природа, задачи и цели изучения [Электронный ресурс]: с рисунками, картой и таблицей главнейших этапов завоевания Арктики / Междунар. О-во по изучению Арктики при помощи воздуш. корабля, Группа СССР; сост. Л. Л. Брейтфус. - Ленинград : изд. о- ва «Аэроарктик», 1928. - Загл. с титул. экрана. - Электрон. версия печ. публикации. - Имеется оригинал документа.
2. Бруггер В.Г., Рольфсен Н. Фритъоф Нансен / Пер. с дат. А. и П. Ганзен. — СПб: А.Ф. Девриен, 1896.
3. Брус, Вильям. Полярные страны. Путешествия к полюсу и исследования полярных стран [Электронный ресурс] / Вильям Брус. - Санкт-Петербург: Изд. П. И. Певина, 1914. - (Библиотека современника).
4. Давыдов Ю. В. Джон Франклин. — Изд. 2-е. — М.: Мысль, 1974. — с.64.