

Министерство образования и науки Российской Федерации
федеральное государственное автономное образовательное учреждение
высшего образования
**«НАЦИОНАЛЬНЫЙ ИССЛЕДОВАТЕЛЬСКИЙ
ТОМСКИЙ ПОЛИТЕХНИЧЕСКИЙ УНИВЕРСИТЕТ»**

Школа инженерного предпринимательства
Направление подготовки: 38.03.01 Экономика

БАКАЛАВРСКАЯ РАБОТА

Тема работы
Региональная политика импортозамещения (на примере АО «Сибирская Аграрная Группа»)

УДК

Студент

Группа	ФИО	Подпись	Дата
ЗБ41	Загороднева Снежана Валерьевна		

Руководитель

Должность	ФИО	Ученая степень, звание	Подпись	Дата
Доцент	Корнева Ольга Юрьевна	Кандидат экономических наук		

КОНСУЛЬТАНТЫ:

По разделу «Социальная ответственность»

Должность	ФИО	Ученая степень, звание	Подпись	Дата
Доцент	Ермушко Жанна Александровна	Кандидат экономических наук		

Нормоконтроль

Должность	ФИО	Ученая степень, звание	Подпись	Дата
Программист	Долматова Анна Валерьевна			

ДОПУСТИТЬ К ЗАЩИТЕ:

Руководитель ООП	ФИО	Ученая степень, звание	Подпись	Дата
	Барышева Галина Анзельмовна	Доктор экономических наук		

Код	Результат обучения
<i>Универсальные компетенции</i>	
P1	Осуществлять коммуникации в профессиональной среде и в обществе в целом, в том числе на иностранном языке, разрабатывать документацию, презентовать и защищать результаты комплексной экономической деятельности.
P2	Эффективно работать индивидуально, в качестве <i>члена команды</i> , состоящей из специалистов различных направлений и квалификаций, с делением ответственности и полномочий за результаты работы и готовность <i>следовать корпоративной культуре</i> организации
P3	Демонстрировать <i>знания</i> правовых, социальных, этических и культурных аспектов хозяйственной деятельности, осведомленность в вопросах охраны здоровья и безопасности жизнедеятельности.
P4	<i>Самостоятельно учиться</i> и непрерывно <i>повышать квалификацию</i> в течение всего периода профессиональной деятельности
P5	Активно пользоваться основными методами, способами и средствами получения, хранения, переработки информации, навыками работы с компьютером как средством управления информацией, работать с информацией в глобальных компьютерных сетях
<i>Профессиональные компетенции</i>	
P6	Применять <i>знания</i> математических дисциплин, статистики, бухгалтерского учета и анализа для подготовки исходных данных и проведения расчетов экономических и социально-экономических показателей, характеризующих деятельность хозяйствующих субъектов на основе типовых методик с учетом действующей нормативно-правовой базы;
P7	принимать участие в выработке и реализации для конкретного предприятия рациональной системы организации учета и отчетности на основе выбора эффективной учетной политики, базирующейся на соблюдении действующего законодательства, требований международных стандартов и принципах укрепления экономики хозяйствующего субъекта;
P8	Применять глубокие <i>знания</i> основ функционирования экономической системы на разных уровнях, истории экономики и экономической науки для анализа социально-значимых проблем и процессов, происходящих в обществе, и прогнозировать возможное их развитие в будущем
P9	Строить стандартные теоретические и эконометрические модели исследуемых процессов, явлений и объектов, относящихся к области профессиональной деятельности, прогнозировать, анализировать и интерпретировать полученные результаты с целью принятия эффективных решений.
P10	На основе аналитической обработки учетной, статистической и отчетной информации готовить информационные обзоры, аналитические отчеты, в соответствии с поставленной задачей, давать оценку и интерпретацию полученных результатов и обосновывать управленческие решения.
P11	Внедрять современные методы бухгалтерского учета, анализа и аудита на основе <i>знания</i> информационных технологий, международных стандартов учета и финансовой отчетности
P12	осуществлять преподавание экономических дисциплин в общеобразовательных учреждениях, образовательных учреждениях

Код	Результат обучения
<i>Универсальные компетенции</i>	
	начального профессионального, среднего профессионального, высшего профессионального и дополнительного профессионального образования.
P13	Принимать участие в разработке проектных решений в области профессиональной и инновационной деятельности предприятий и организаций, подготовке предложений и мероприятий по реализации разработанных проектов и программ с учетом критериев социально-экономической эффективности, рисков и возможных социально-экономических последствий
P14	Проводить теоретические и прикладные исследования в области современных достижений экономической науки в России и за рубежом, ориентированные на достижение практического результата в условиях инновационной модели российской экономики
P15	организовывать операционную (производственную) и коммерческую деятельность предприятия, осуществлять комплексный анализ его финансово-хозяйственной деятельности использовать полученные результаты для обеспечения принятия оптимальных управленческих решений и повышения эффективности.

Министерство образования и науки Российской Федерации
федеральное государственное автономное образовательное учреждение
высшего образования
**«НАЦИОНАЛЬНЫЙ ИССЛЕДОВАТЕЛЬСКИЙ
ТОМСКИЙ ПОЛИТЕХНИЧЕСКИЙ УНИВЕРСИТЕТ»**

Школа инженерного предпринимательства
Направление подготовки

УТВЕРЖДАЮ:
Руководитель ООП
Барышева Г.А.

(Дата) (Подпись)

ЗАДАНИЕ

на выполнение выпускной квалификационной работы

В форме:

бакалаврской работы

Студенту:

Группа	ФИО
ЗБ41	Загороднева Снежана Валерьевна

Тема работы:

Региональная политика в условиях импортозамещения (на примере АО «Сибирская Аграрная Группа»)	
Утверждена приказом директора (дата, номер)	

Срок сдачи студентом выполненной работы:	
--	--

ТЕХНИЧЕСКОЕ ЗАДАНИЕ

Исходные данные к работе <i>(наименование объекта исследования или проектирования; производительность или нагрузка; режим работы (непрерывный, периодический, циклический и т. д.); вид сырья или материал изделия; требования к продукту, изделию или процессу; особые требования к особенностям функционирования (эксплуатации) объекта или изделия в плане безопасности эксплуатации, влияния на окружающую среду, энергозатратам; экономический анализ и т. д.).</i>	Нормативные документы, периодические издания, учебная литература, учетные данные предприятия
Перечень подлежащих исследованию, проектированию и разработке вопросов <i>(аналитический обзор по литературным источникам с целью выяснения</i>	– Теоретические аспекты понятия «импортозамещение»;

<p>достижений мировой науки техники в рассматриваемой области; постановка задачи исследования, проектирования, конструирования; содержание процедуры исследования, проектирования, конструирования; обсуждение результатов выполненной работы; наименование дополнительных разделов, подлежащих разработке; заключение по работе).</p>	<p>– Общие тенденции развития агропромышленного комплекса России в контексте импортозамещения;</p> <p>– Основные направления и перспективы развития АО «Аграрная Группа».</p>
<p>Перечень графического материала (с точным указанием обязательных чертежей)</p>	
<p>Консультанты по разделам выпускной квалификационной работы (с указанием разделов)</p>	
Раздел	Консультант
Социальная ответственность	Ермушко Жанна Александровна
<p>Названия разделов, которые должны быть написаны на русском и иностранном языках:</p>	

<p>Дата выдачи задания на выполнение выпускной квалификационной работы по линейному графику</p>	
--	--

Задание выдал руководитель:

Должность	ФИО	Ученая степень, звание	Подпись	Дата
Доцент	Корнева Ольга Юрьевна	Кандидат экономических наук		05.02.2018

Задание принял к исполнению студент:

Группа	ФИО	Подпись	Дата
ЗБ41	Загороднева Снежана Валерьевна		05.02.2018

РЕФЕРАТ

Выпускная квалификационная работа содержит 83 страницы, 3 рисунка, 6 таблиц, 52 использованных источника, 2 приложения.

Ключевые слова: импортозамещение, экономические санкции, зависимость, агропромышленный комплекс, АО «Сибирская Аграрная Группа».

Объектом исследования является агропромышленный комплекс России.

Цель работы – разработка рекомендаций по развитию деятельности АО «Сибирская Аграрная Группа» в условиях реализации государственной политики импортозамещения.

В процессе исследования проводился анализ теоретических аспектов понятия «импортозамещение», эффективности программ импортозамещения в аграрном секторе, деятельности в сфере импортозамещения АО «Аграрной Группы».

В результате исследования было исследовано текущее состояние сферы импортозамещения в России, а также разработаны рекомендации по повышению эффективности деятельности АО «Аграрная Группа»

Область применения: предложенные рекомендации могут быть использованы для реализации мер по повышению эффективности импортозамещения в аграрном секторе.

Экономическая эффективность / значимость работы обусловлена тем, что на сегодняшний день для России остро стоит проблема импортозамещения. Следовательно, необходимо найти новые пути развития аграрного сектора России в существующих экономических условиях.

В будущем планируется продолжить исследование проблем импортозамещения в области nanoиндустрии.

Оглавление

Введение.....	8
1 Стратегия импортозамещения как резерв развития экономики	10
1.1 Теория эффективного импортозамещения.....	10
1.2 Законодательство	13
1.3 Текущее состояние	16
2 Опыт регионального развития в условиях импортозамещения.....	23
2.1 Зарубежный опыт.....	23
2.2 Российский опыт.....	30
3 Стратегия развития АО «Сибирская Аграрная группа» в условиях импортозамещения.....	37
3.1 Общая оценка деятельности	37
3.2 Мероприятия, проводимые «Сибирской Аграрной группой» в настоящее время	53
3.3 Оценка рисков и разработка рекомендаций по повышению эффективности деятельности «Сибирской Аграрной Группы».....	55
4 Социальная ответственность	63
4.1 Общие положения.....	66
4.2 Определение элементов программы КСО.....	67
4.3 Оценка эффективности программ и выработка рекомендаций	69
Заключение	71
Список использованных источников	74
Приложение А Бухгалтерский баланс АО «Сибирская Аграрная Группа» ..	80
Приложение Б Отчет о финансовых результатах АО «Сибирская Аграрная Группа».....	82

Введение

В обстоятельствах введения взаимных санкций со стороны Российской Федерации и государств Европейского Союза, значимая роль отводится мероприятиям, нацеленным на реализацию стратегии импортозамещения на агропродовольственном рынке России. Таким образом, в условиях жесткой экономической действительности растет необходимость в обеспечении продовольственной защищенности государства агропромышленным комплексом России. При этом принципиально обозначить, то что процесс импортозамещения настоятельно призывает российских изготовителей к восполнению привычных размеров ввезенного сырья и продовольствия, однако это, при невысоком уровне материально-технического обеспечения, устроить в высшей степени с трудно. Исходя из вышесказанного значительно растет роль государства в осуществлении политики импортозамещения. Соответственно программы, направленные на импортозамещение, обязаны работать над созданием в Российской Федерации значительного числа компаний, являющихся конкурентоспособными не только среди российских компаний, но и среди международных компаний.

Цель работы – разработка рекомендаций по развитию деятельности АО «Сибирская Аграрная Группа» в условиях реализации государственной политики импортозамещения.

Достижение поставленной цели предполагает решение ряда задач, к числу которых относятся:

1. Рассмотреть теории эффективного импортозамещения;
2. Изучить законодательную базу;
3. Исследовать текущее состояние сферы импортозамещения в России;
4. Рассмотреть опыт регионального развития в условиях импортозамещения на основе зарубежного и российского опыта;

5. Проанализировать стратегию развития АО «Сибирская Аграрная Группа» в условиях импортозамещения;

6. Оценить риски и разработать рекомендации по повышению эффективности деятельности «Сибирской Аграрной Группы».

Объект исследования – агропромышленный комплекс России.

Предмет исследования – экономические возможности импортозамещения продукции агропромышленного комплекса России с учетом необходимости обеспечения продовольственной безопасности страны.

Теоретической основой исследования послужили фундаментальные и прикладные труды российских и зарубежных ученых, которые посвящены изучению проблемы формирования конкурентоспособности национальной экономики. Кроме того, в работе использованы российские и международные статистические данные, нормативные документы и законодательные акты Российской Федерации. Также в работе применялись публикации периодической печати, в том числе из сети Интернет. Результаты исследования, представленные в виде сводных таблиц, рассчитаны непосредственно автором.

1 Стратегия импортозамещения как резерв развития экономики

1.1 Теория эффективного импортозамещения

На сегодняшний день доля импорта в себестоимости промышленной продукции достаточно существенна, это связано не только с повышением конкурентоспособности экспортируемой продукции, но и для обеспечения выполнения инновационных требований рынка. На основании вышесказанного становится понятно, что импортозамещение и его развитие является актуальным, так как благодаря ему можно избежать напряженность, которая возникает из-за нужды в импортных изделиях, компонентах или услугах, при изготовлении отечественной продукции, также отечественные организации не получают заказы на производство продукции, требующейся для выхода из кризиса.

Агропромышленный комплекс — это совокупность нескольких секторов национальной хозяйственной системы, ориентированных на выпуск, переработку сырья и получение из него всевозможных видов продукции. В данную совокупность отраслей экономики входят: сельское хозяйство, отрасли промышленности, обеспечивающие переработку сырья, снабжающие аграрный сектор техникой, удобрениями и другими ресурсами промышленного происхождения, а также транспортно-логистические предприятия, которые ответственны за транспортировку продукции аграрно-промышленных компаний потребителям [1]

Россия — страна с относительно невысокой долей сельского хозяйства в ВВП, около 5%. Совместно с ним существует высокое число смежных отраслей (непосредственно, создающих собой АПК), представляющих значительную в макроэкономическом смысле группу субъектов. К примеру, благодаря появлению тренда импортозамещения, которое было обусловлено запретом на ввоз продуктов, а также падением курса рубля, производство

отдельных видов сельскохозяйственной продукции в России в 2014 году выросло на десятки процентов [2].

Агропромышленный комплекс Российской Федерации исключительно важен с точки зрения обеспечения продовольственной безопасности страны. Во многих важных сегментах обеспечения населения продуктами питания оставалась (а в некоторых отраслях остается актуальной) значительная зависимость от импорта. Однако, на самом деле, этот процесс начался не с взаимных санкций стран Запада и России, хотя, безусловно, его текущая динамика во многом связана именно с внешнеполитическими факторами в виде соответствующих мероприятий. Программы АПК в России стали активно создаваться и реализовываться ещё за несколько лет до появления предпосылок осложнения отношений России и стран Запада. Следовательно, появившиеся перспективы масштабного импортозамещения в период введения санкций имели шансы быть реализованными благодаря наличию в России необходимому составу кадров, технологий и инфраструктуры. В Российской Федерации обнаружилось большое количество отраслей, в которых аграрный сектор уже мог начать активную работу: все было готово к тому, чтобы в короткие сроки восполнить объемы производства основного продукта [3].

Необходимо отметить успешные и конструктивные действия правительства Российской Федерации до введения санкций. В 2013 году власти, в связи с осуществлением управления агропромышленным комплексом, инвестировали 5,43 млрд руб. из федерального бюджета в важнейшие сферы животноводства. Также были профинансированы и региональные инициативы. Большая часть работников АПК ощутили повышение заработной платы, улучшение условий труда и технологического оснащения предприятий. Осуществилась поддержка аграриев в сфере кредитования. Можно сделать вывод, что состояние АПК России к началу введения санкций было во многом оптимальным для реализации успешного импортозамещения.

Таким образом, весьма актуальным вопросом для российской экономики является организация производства с целью вытеснения некоторых импортных продуктов и замещение импортной продукции отечественными аналогами [4].

В экономике импортозамещение рассматривают как модель, с ориентацией на экономический рост путем интеграции страны в систему мировых хозяйственных связей. Эта модель основана на идее импортозамещения промышленных товаров, главной целью которой является развитие внутреннего рынка.

В неокейнсской школе развитие промышленного импортозамещения являлось одной из главных целей развития экономики в теоретических моделях, которые были разработаны представителями неокейнсианской школы, такими как: М. Бруно, Х. Ченери, Н. Картер, А. Страун и др.

Методология и теория импортозамещения исследовалась в работах зарубежных и отечественных ученых. К примеру, П. Линдерт, американский экономист, рассматривал воздействие роста импортозамещения на изменение условий международной торговли. Российские ученые также внесли вклад в разработку основ развития эффективного импортозамещения. В своих работах П.А. Кадочников оценивал влияние макроэкономических процессов на импортозамещение. А. Киреев в своих трудах обосновывал преимущества и механизмы импортозамещающего роста. Д.Н. Зайцев предлагал организовывать производство импортозамещающей продукции как курс экономического развития региона. А.П. Терехов исследовал проблемы импортозамещающей продукции. С.И. Редько рассматривал импортозамещение как фактор экономической безопасности государства [5].

Таким образом, можно сделать вывод, что импортозамещение – это сокращение или полное прекращение импорта установленного товара путем производства и выпуска в стране такого же или аналогичного товара.

Импортозависимость – зависимость страны от других стран, возникающая в результате невозможности производства того или иного товара на территории этой страны.

Импортозамещение способствует:

- защите национального производителя;
- ликвидации иностранного конкурента;
- воссозданию монополистической среды.

Страна проходит стадию импортозамещения на определенном этапе, обычно, относительно коротком, если не проводится активной внешнеэкономической политики. Историческими примерами могут служить практика последователей меркантилистов в советской экономике, экономическая политика правительств стран Юго-Восточной Азии, Латинской Америки в 60-70-е гг. XX века, экономическая политика Северной Кореи и Кубы [6].

1.2 Законодательство

Одна из целей «Госпрограммы развития сельского хозяйства на 2013–2020» – импортозамещение. В других секторах процесс запустился в связи с введением западных санкций.

Начиная с 2015 года импортозамещение началось в главных сферах реального сектора. Работа одновременно началась в двух направлениях: стимулирование национальной промышленности и ограничивающе-запретительные меры по ввозу иностранного продукта. Свой вклад внесла девальвация рубля, которая естественным образом сместила фокус компаний на закупку отечественного продукта [7].

Начиная с 2012 г. в сельскохозяйственной отрасли введены следующие документы и мероприятия:

1. Госпрограмма развития с/х на 2013–2020 (пост. правительства №717от 14.07.12, разработка Минсельхоза);

2. Госпрограмма РФ «Развитие промышленности и повышение ее конкурентоспособности» (пост. правительства №328 от 15.04.14, разработка Минпромторга);

3. Создание фонда развития промышленности (распоряжение правительства №1651-р от 28.08.14);

4. План мероприятий по содействию импортозамещению в с/х на 2014–2015 (распоряжение правительства №1948-р от 02.10.14);

5. Программа поддержки инвестпроектов, реализуемых на территории РФ на основе проектного финансирования (пост. правительства №1044 от 11.10.14).

6. Запрет на ввоз сельхозпродукции до 06.08.16 (указы президента №560 от 06.08.14 и №320 от 24.06.15);

7. Снижение ввозных пошлин по оборудованию для рыбоводства.

Для выполнения этих программ были разработаны задачи до 2020 г. увеличить вес российских продтоваров в общих ресурсах:

- мяса – до 91,5%;
- зерна – до 99,7%;
- молока – до 90,2 %;
- свекловичного сахара – до 93,2%;
- картофеля – до 98,7%;
- растительного масла – до 87,7% [8].

В промышленной отрасли:

1. Закон «О промышленной политике в РФ» №488-ФЗ от 31.12.14

2. 20 отраслевых планов импортозамещения (приказы Минпромторга от 31.03.15)

3. «О специнвестконтрактах для отдельных отраслей промышленности» (пост. правительства №708 от 16.07.15)

4. Региональные программы содействия импортозамещению (разработки правительств субъектов РФ)

Их задачей до 2020 года является:

- снижение доли импорта, который используется в российском производстве и потреблении;
- повышение конкурентоспособности отечественного продукта;
- обеспечение внутреннего спроса;
- увеличение экспорта отечественных товаров.

В конце апреля 2015 г. постановлением правительства была учреждена Автономная некоммерческая организация "Российская система качества" (распоряжением Правительства РФ от 30 апреля 2015 г. № 780-р). Данная система качества сформирована с целью продвижения на внешний и внутренний рынки отечественных продуктов высочайшего качества, а также для повышения доверия к российскому продукту, помимо этого Российская система качества должна способствовать решению проблемы импортозамещения. Над созданием данной организации, работали: Минпромторг России, Минсельхоз России, ТПП РФ, Росстандарт, Общероссийская общественная организация малого и среднего предпринимательства "ОПОРА РОССИИ" и прочие научные и общественные организации и объединения [9].

4 августа 2015 года во время заседания Правительства Российской Федерации было принято решение об организации Правительственной комиссии по импортозамещению. Постановлением Правительства Российской Федерации от 4 августа 2015 года № 785 «О создании правительственной комиссии по импортозамещению» и распоряжением Правительства Российской Федерации от 4 августа 2015 года № 1492-р был утвержден состав комиссии. В структуре данной комиссии образованы две подкомиссии: по вопросам гражданских отраслей экономики и по вопросам оборонно-промышленного комплекса [10].

Помимо этого, в январе 2017 г. Минсельхоз запустил программу льготного кредитования агропроизводителей, в результате этого ставка по проценту для заемщика составит не более 5 % годовых, при этом банки

участвующие в программе получают субсидии в размере ключевой ставки Банка России.

Необходимо отметить, что по условию программы субсидия перечисляется банкам, из это следует, что от заемщика не потребуются отвлечения дополнительных собственных средств на оплату кредита.

1.3 Текущее состояние

Российская Федерация за последние 20 лет сформировала экономику сырьевого типа: увеличивала экспорт минеральных продуктов и металлов (75,5% в 2000 г., 81,1% в 2014 году в общем объеме экспорта), импортировала большое количество жизненно важных товаров. В период с 2000 по 2014 год объем импортной продукции вырос в 8,4 раза. Экспертный анализ показал, что Россия на современном этапе не обладает необходимым промышленным потенциалом. исключением является сырьевой и оборонно-промышленный комплексы, а в сложившихся экономических и политических условиях правительство ограничено в возможностях поддержания внутреннего спроса. Структура экспорта с каждым годом движется в сторону топливно-сырьевого сектора, следовательно, в структуре экспорта России традиционно преобладают товары топливно-энергетического назначения, в 2014 году его доля составила 69,5 %. К началу 2000-х гг. доля топлива в российском экспорте составила примерно 55 %, а с 2008 г. она не опускается ниже 66 %. Однако, в структуре доходов федерального бюджета в 2014 г. нефтегазовые доходы занимали 52,2 %, а в 2015 г. 43% [11].

Оживленный курс на импортозамещение был принят в России в 2014 году после введения антироссийских и российских экономических санкций странами Запада.

В общем импортозамещение оказывает значительное влияние на рост национального производства и занятости населения, однако есть угроза снижения выхода продукции и роста производства, как это наблюдалось в

Южной Америке. Это объясняется утратой преимущества страны от специализации и международной торговли. Протекционистская политика и увеличение доли государственного владения уменьшает стимулы предпринимательского риска, что приводит к снижению эффективности [12].

Конкурентные преимущества России в специализации (нефть, газ, металлы, лес) постепенно утрачиваются из-за понижения мировых цен на сырье. В условиях протекционистской политики внешнеторговый оборот падает и сокращается ВВП. Деприватизация экономики с ростом прямого участия государства ведет к форме государственного монополизма.

Следует отметить, в России существуют успешные проекты по импортозамещению, к примеру, в сельскохозяйственной и рыбохозяйственной отрасли. За счет осуществления программы по модернизации сектора нефтепереработки при сохранении существующих объемов первичной переработки нефти получилось увеличить выход чистых нефтепродуктов.

В промышленном производстве существует два барьера в импортозамещении. Во-первых, с конца 2014 года инвестиционные планы предприятий пребывают на пятилетнем минимуме, так как кризис мешает обновлению имеющегося в настоящее время оборудования в промышленности. Во-вторых, многие предприятия столкнулись с тем, что подорожавший импорт не имеет отечественных аналогов. Существуют отдельные виды российского оборудования, которые не уступают зарубежным аналогам, но целиком отказаться от импорта инвестиционных товаров без утраты качества и эффективности проблематично.

Традиционно выбор внешней экономической политики выглядит как развилка между ориентированностью на экспорт и импортозамещением. Во время геополитической напряженности и санкционной войны стратегия импортозамещения кажется наиболее естественным выбором. Однако данная позиция нуждается в критической оценке. Как показывает мировой опыт, страны, которые сделали ставку на импортозамещение (как правило, это были страны Латинской Америки), в долгосрочной перспективе значительно

проигрывали в темпах роста странам, сделавшим ставку на экспортную ориентацию (страны Юго-Восточной Азии) [13].

Современная политика импортозамещения России, ограничивает торговлю импортными товарами, вероятнее всего дальше будет негативно влиять на потребителей и может ещё сильнее навредить экономике страны. Как отметил Паскаль Лами (бывший глава ВТО): в ближайшем будущем российский производитель сможет получить выгоду от импортозамещения, но в долгосрочной перспективе производитель потеряет, так как цены в результате будут выше. В большинстве известных ему случаев, политика импортозамещения оказывается неудачной.

Следует отметить, что самозащита от импортозависимости – это естественная практика, однако вопрос в том, какими способами она осуществляется. В современной экономической истории импортозамещение само по себе является мерой чрезвычайного характера, а в условиях нарастающего противостояния интересов государств и их блоков становится политическим орудием.

Рост импортных товаров связан с:

- отсутствием оборудования, используемого для производства продукта;
- отсутствием квалифицированных рабочих, конструкторов, которые могли бы спроектировать и изготовить аналог продукции;
- минимизацией затрат покупаемой продукции (курс валют).

В решении вопросов следует отметить роль торгово-промышленной палаты, которая активно участвует в диалоге государства и бизнеса, вносит вклад в решение задач импортозамещения, помогает региональному бизнесу в снятии бюрократических барьеров, в выживании инертности и в преодолении коррупции. Представительства Палаты успешно взаимодействуют по широкому спектру вопросов, включая организацию переговоров по крупным контрактам, оказание помощи отечественным предприятиям в поиске иностранных партнеров, информирование о зарубежных тендерах и

выставках». В рамках импортозамещения повышает привлекательность инноваций, ведет постоянную работу в совершенствовании инструментов регулярного характера, в защите прав собственности и снижении административных барьеров [14].

Наравне с реализацией мер антикризисного реагирования приоритетным направлением Правительство Российской Федерации будет проводить структурные реформы, которые направлены на диверсификацию экономики и создание условий для стабильного экономического роста в среднесрочной перспективе.

В первом полугодии 2017 года внешнеторговый оборот продолжил расти. За шесть месяцев он достиг \$270,4 млрд по сравнению с аналогичным периодом прошлого года и увеличился на 28,1%. Положительные тренды во внешней торговле, которые начались со второй половины 2016 года, продолжились. Решающим фактором при этом стал рост цен на нефть после достижения договоренностей странами ОПЕК о снижении темпов добычи черного золота. В результате с осени цены на нефть перешли к росту и в феврале 2017 года достигли максимальной отметки – баррель нефти марки Brent превысил отметку в \$56,1 за баррель. В мае нефтедобытчики продлили Соглашение еще на 9 месяцев – до конца марта 2018 года, – что, по прогнозам многих экспертов, будет оказывать поддержку ценам на нефть до конца года. При этом объем сокращений остался на уровне в 1,8 млн баррелей в сутки. По мнению стран картеля, это позволит убрать излишки предложения с рынка и не давать ценам снижаться.

Вместе с ценами на нефть стали дорожать и другие товары – углеводороды, черные и цветные металлы, золото и сырьевые товары, а вслед за ростом цен стал укрепляться и рубль относительно других валют. В апреле он достиг курса в 56,4 рубля за доллар и 60,4 рубля за евро. Однако позже курс все же стал вновь снижаться.

На рисунке 1 показана динамика экспорта и импорта России 2016 – 2017 гг.

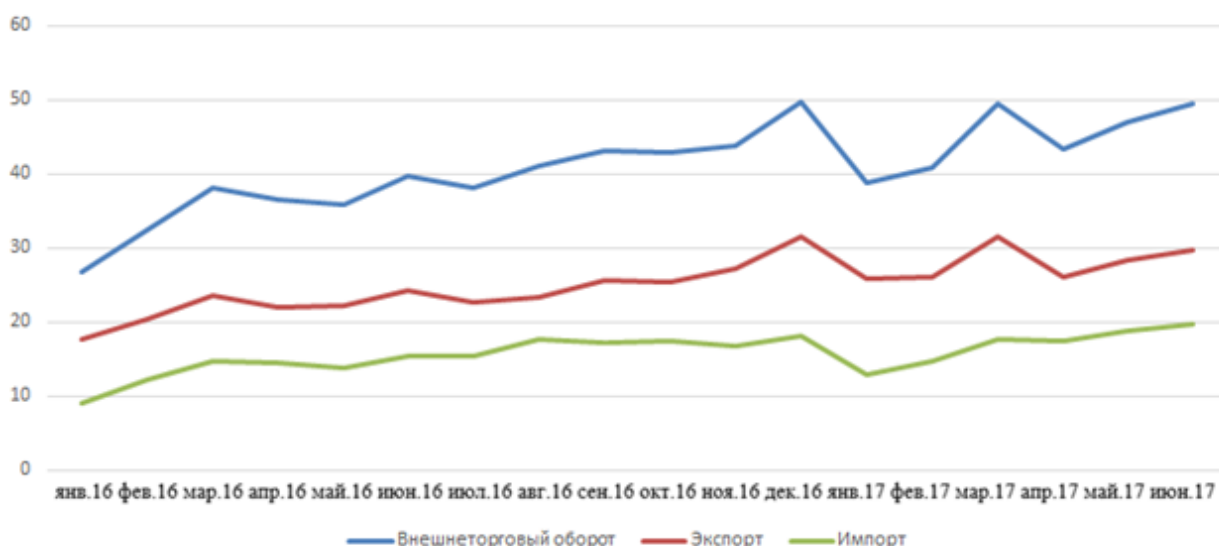


Рисунок 1 – Динамика внешней торговли России [15]

На увеличении внешнеторговых показателей также сказалось восстановление темпов производства продукции после длительного падения. Так, по подсчетам Росстата, индекс промышленного производства в первом полугодии вырос на 2% по сравнению с тем же периодом прошлого года. Самые лучшие результаты показали такие отрасли, как производство подсолнечного масла (+18,9%), трикотажных изделий (+24%), нефтяного кокса (+30,8%). Но самые неожиданные результаты у производителей компьютеров. Общую стоимость произведенной продукции Росстат оценил в 13,7 млрд рублей, ее объем вырос на 77%.

На поддержку крупного бизнеса, который в основном и обеспечивает рост во многих отраслях, в том числе в сельском хозяйстве, как и в прошлом году, выделяются миллиардные суммы. Кроме того, средства идут на поддержку экспорта. Так, например, Минпромторг ранее заявил, что в 2017 году поддержит экспортеров на сумму в 26 млрд рублей.

Таким образом, несмотря на то, что курс рубля в первом полугодии укреплялся, что было невыгодно для экспортеров, объемы экспорта продолжили расти.

По данным ФТС России, в первом полугодии экспорт вырос на 28,7% и достиг \$168,6 млрд. При этом наибольшие темпы прироста по сравнению с аналогичными месяцами 2016 года были в январе (+46,8%) и марте (+34,9%).

Восстановление импорта – это также результат того, что наши компании постепенно адаптируются к работе в условиях санкций и продовольственного эмбарго. Бизнесу потребовалось время на налаживание новых связей после того, как был введен запрет на продовольственные товары из Евросоюза, США, Канады и других стран в 2014 году. Теперь на место прежних стран-поставщиков приходят другие (мясо - Бразилия, Беларусь, Парагвай и Аргентина; молоко и сыры - Турция, Коста-Рика, Иран, Марокко и Тунис; овощи – Китай, Египет, Турция и Азербайджан; и т.д.), однако этот процесс происходит медленно [15].

На сегодняшний день доля импорта в себестоимости промышленной продукции достаточно существенна, это связано не только с повышением конкурентоспособности экспортируемой продукции, но и для обеспечения выполнения инновационных требований рынка. На основании вышесказанного становится понятно, что импортозамещение и его развитие является актуальным, так как благодаря ему можно избежать напряженности, которая возникает из-за нужды в импортных изделиях, компонентах или услугах, при изготовлении отечественной продукции, также отечественные организации не получают заказы на производство продукции, требующейся для выхода из кризиса.

Укрепление курса рубля стало одной из основных причин того, что импорт начал расти. Импорт товаров в Россию в первом полугодии 2017 года увеличился на 27,2% и составил \$101,8 млрд. На показатели также повлияли замедление инфляции и небольшое восстановление внутреннего спроса после трудного 2016 года. Россияне вновь стали покупать больше продукции, в том числе импортной. Индекс Минэкономразвития «спрос-запрос», который ведомство разработало для оценки потребительского спроса, показал самое

высокое значение за последние три года. Эксперты говорят, что потребительская активность россиян полностью восстановилась с 2014 года.

Восстановление импорта – это также результат того, что наши компании постепенно адаптируются к работе в условиях санкций и продовольственного эмбарго. Бизнесу потребовалось время на налаживание новых связей после того, как был введен запрет на продовольственные товары из Евросоюза, США, Канады и других стран в 2014 году. Теперь на место прежних стран-поставщиков приходят другие (мясо - Бразилия, Беларусь, Парагвай и Аргентина; молоко и сыры - Турция, Коста-Рика, Иран, Марокко и Тунис; овощи – Китай, Египет, Турция и Азербайджан; и т.д.), однако этот процесс происходит медленно.

2 Опыт регионального развития в условиях импортозамещения

2.1 Зарубежный опыт

В рамках данной работы рассмотрим наиболее показательные примеры стран Латинской Америки (Бразилия, Мексика, Аргентина), Юго-Восточной Азии (Южная Корея, Тайвань, Сингапур), а также уделим внимание ряду крупных азиатских стран (Китай, Индия, Иран). Хотя список стран является далеко не исчерпывающим, опыт проведения политики импортозамещения и/или политики стимулирования экспорта рассматриваемых стран представляется нам наиболее ярким, по ним имеется существенный объем информации и, что самое важное, в отношении роли политики импортозамещения и/или политики стимулирования экспорта в экономическом развитии данных стран высказывались различные точки зрения, что позволяет нам получить объективные выводы. Период оценки охватывает 1940–1980-е годы, то есть непосредственно этап политики импортозамещения и ранний этап политики стимулирования экспорта, когда наиболее явно проявились положительные и отрицательные стороны соответствующих моделей развития. Результаты экономической политики рассматриваемых стран сопоставлялись как на основе макроиндикаторов (объем ВВП, объем ВВП на душу населения, среднегодовые темпы роста (compound annual growth rate – CAGR)), так и на основе более специфических параметров (зависимость от импорта, оптимальность производства и т.д.) [18].

Характер проводимой политики импортозамещения в существенной мере может быть отражен с использованием понятий «легкое (производство одежды, обуви, текстиля и т.п.) и тяжелое (производство электрооборудования, транспортное машиностроение и т.п.) импортозамещение».

В Латинской Америке в 1940-е годы Аргентина, а позднее, в 1950-е Мексика и Бразилия инициировали легкое импортозамещение, проходившее в

схожих отраслях экономики (производство текстиля, одежды, продуктов питания и т.п.). Период проведения легкого импортозамещения продолжался примерно до 1960-х годов (1970-х годов для Мексики). В данный период в рассматриваемых странах происходил рост экономики, их диверсификация, сокращение зависимости от импорта на рынке конечной продукции, но при этом экономическое положение становилось менее устойчивым за счет накопления долга и увеличения зависимости от импорта на рынке промежуточных и инвестиционных товаров.

На волне успеха легкого импортозамещения страны Латинской Америки после 1960–1970-х годов начали углублять политику импортозамещения и реализовывать ее преимущественно в транспортном машиностроении и в химической промышленности. Тем не менее, к концу второго периода, к девяностым годам (в Аргентине к восьмидесятым), негативные проявления традиционной модели начали перевешивать положительные, и страновые темпы развития значительно сократились. Среди, пожалуй, наиболее значимых «провалов» можно отметить неоптимальные производства и неконкурентоспособность национальной продукции на мировом рынке. Впоследствии правительства стран региона разочаровались в политике импортозамещения и не без рекомендаций экспертов из развитых стран существенным образом либерализовали свои экономики, что практически свело на нет все усилия по развитию национальной промышленности [19].

Страны Юго-Восточной Азии также применяли стратегию импортозамещения до середины 1960-х годов. Если Южная Корея и Тайвань начали импортозамещение с его легкого варианта, то Сингапур был вынужден начать с углубленного импортозамещения, поскольку испытывал недостаток в рабочей силе, необходимой для трудоинтенсивных легких отраслей промышленности. В середине 1960-х годов страны Юго-Восточной Азии осознали, что ориентация исключительно на внутренний рынок исчерпала себя и начали ориентировать свою промышленность на экспорт. При этом

Южная Корея и Тайвань продолжали осуществлять определенный протекционизм в отношении приоритетных отраслей. Экспортно-ориентированное развитие в целом продолжалось до 1990-х годов, а затем страны данного региона, осознав важность не только экстенсивного развития путем ориентации на экспорт, но также и интенсивного, инициировали масштабную политику по технологическому обновлению промышленности [20].

Крупные азиатские страны в рассматриваемый период сконцентрировались главным образом на политике импортозамещения. Данная стратегия практически без изменений продолжалась до 1980-х годов (1990-х в Индии). Как и в Латинской Америке, в крупных азиатских странах наблюдались положительные результаты политики импортозамещения (рост ВВП, промышленного производства и т.д.), но из-за более длительного периода ее реализации укоренились группы интересов, которые помимо традиционного набора недостатков – увеличение зависимости на рынке промежуточных и инвестиционных товаров, неконкурентоспособность национальной продукции и т.д. – обусловили дополнительные проблемы, в частности высокий уровень коррупции. Что примечательно, Китай начал с углубленного варианта политики импортозамещения, а его стратегия развития периода 1950-1980 годов получила название «экстремальной» ввиду того, что осуществлялась в максимально закрытой и изолированной экономике. В 1980-х годах, сконцентрировавшись на стимулировании экспорта продукции легких отраслей промышленности, Китай сразу продемонстрировал внушительный рост ВВП на душу населения, во многом преодолев недостатки предыдущей модели развития

На основе анализа зарубежного опыта можно с некоторой долей условности выделить две базовые модели экономического развития, основанные на политике импортозамещения и/или экспортно-ориентированного роста. В качестве ключевых составляющих моделей определена специализация, или фокус, характер протекционизма и, что

немаловажно, специфику процессов обучения и модернизации. Новая модель характеризуется гибкой, чувствительной к внутренним и внешним факторам, а также рациональной (опирающейся на фактические и потенциальные сравнительные преимущества) специализацией; учетом интересов бизнеса и значительными усилиями по ограничению влияния групп интересов при реализации протекционистской политики и, что самое важное, налаженными процессами модернизации и обучения, обеспечивающими «здоровое» развитие производств посредством притока квалифицированных кадров и новых технологий. Традиционной модели, являющейся своего рода антиподом новой, свойственны излишняя закрытость экономики и фиксированные приоритеты развития; «ренто-ориентированный протекционизм», способствующий нерациональному распределению ресурсов; слабое развитие процессов модернизации и обучения в условиях чрезмерной защиты национального рынка от международной конкуренции и отсутствия стимулов технологического обновления у компаний, обуславливающих низкую конкурентоспособность национальной продукции [21].

Сопоставим традиционную и новую модели экономической политики.

Для традиционной модели (страны Латинской Америки, крупные азиатские страны) характерно:

- ориентация исключительно на внутренний рынок приводила к сокращению возможностей экономии на масштабе и низкой конкурентоспособности национальной продукции на мировом уровне;
- ориентация исключительно на развитие промышленности, в особенности обрабатывающей, подразумевала «выкачивание» средств из секторов-доноров, в частности из сельского хозяйства. Истощение секторов-доноров приводило, во-первых, к снижению возможностей обеспечения потребностей населения, что демотивировало спрос на промышленные товары, во-вторых, к снижению возможностей обеспечения потребностей промышленности в части входной для производства продукции, что

приводило к простаиванию мощностей, и, в третьих, к стагнации экспорта, вследствие чего исчерпывались денежные ресурсы, необходимые для импорта инвестиционных и промежуточных товаров, а также для финансирования затратной политики импортозамещения [22].

Что касается протекционизма, то его можно охарактеризовать как:

– «чрезмерный», то есть были созданы «тепличные» условия для некоторых секторов национальной промышленности и не способствовал перетоку капитала от неэффективных производств к эффективным;

– «слепой» – многие страны стали «забывать» об изначальном фокусе на индустриализации, в частности на импортозамещении, направленном на диверсификацию экономики и дальнейшее встраивание в мировую цепочку создания стоимости, и сосредоточивать свое внимание на продвижении автаркии в контексте формирования экономической системы;

– беспорядочный – не учитывал потенциальные сравнительные преимущества секторов при их приоритизации, а распределение инвестиций и уровня защиты часто основывалось на основе региональных этнических стереотипов;

– подверженный группам интересов – ориентировался на интересы отдельных промышленников и создавал внутри государственной системы благоприятную среду для развития коррупции;

– постоянный – защита отраслей/секторов осуществлялась на постоянной основе, а статус кво поддерживался из-за сильного влияния групп интересов;

– фрагментарный – происходило слабое развитие прямых и обратных связей приоритетных секторов со смежными отраслями.

Так же можно отметить недостаточное регулирование иностранных инвестиций в области технологического обмена – импорт капитала и иностранные инвестиции регулировались недостаточно для обеспечения трансфера технологий, технологических изменений и максимизации знаний для международной конкуренции. В импорте зарубежных технологий – не

происходили имитация и адаптация технологий, а предприятия характеризовались низкой инновационной активностью. Все это приводило к неэффективности производства и к неконкурентоспособности их продукции. Отсутствие соответствующих машин и оборудования, а также достаточно развитой инфраструктуры не позволяли быстро и эффективно внедрять новые технологии [23].

Также для данной модели характерно неактивное развитие образования – не была создана рабочая сила достаточной квалификации для удовлетворения нужд развивающейся промышленности, а неэффективные отрасли не предъявляли необходимый спрос на образование, вследствие чего практически все квалифицированные кадры эмигрировали в развитые страны.

В новой модели (страны Юго-Восточной Азии) замечена изначальная ориентация на внутренний рынок, позволившая «набрать силу» национальной промышленности, затем дополнялась ориентацией на внешний рынок, что приводило к достижению значительных экономий на масштабе, конкурентоспособной на мировом уровне продукции, привлечению существенных иностранных инвестиций и локализации технологий. Происходило развитие не только промышленности, но также и смежных секторов, в особенности сектора сельского хозяйства, позволило избежать не только негативных последствий традиционной модели, но и ослабить процессы дифференциации доходов и урбанизации.

Политику протекционизма можно охарактеризовать, как:

– разумная – дополнялась активным реформированием внутренних рынков и экспортными стимулами, основывался на текущих и потенциальных сравнительных преимуществах;

– независимая – предоставление поддержки практически не зависело от конкретных лиц, решения о мерах и объемах поддержки принимали кооперативно при учете интересов бизнеса;

– обоснованная – распределение инвестиций в промышленность, рабочих мест и привилегий осуществляется на основе разработанных эффективных экономических критериев;

– временная – защита осуществлялась до того момента, как возникали свидетельства о достижении необходимого уровня конкурентоспособности отрасли/сектора, затем происходило стимулирование их экспорто-ориентированного развития. Кроме того, со временем государство все меньше вмешивалось в экономику, а лишь следило за поддержанием благоприятной бизнес-среды;

– интегральная – целевые сектора были интегрированы в структуру экономики и обладали хорошо развитыми прямыми и обратными связями со смежными отраслями [24].

В процессе реализации данной модели происходило стимулирование притока технологий.

Импорт капитала и иностранные инвестиции сильно регулировались и ориентировались на локализацию технологий и максимизацию технологических и управленческих знаний для конкуренции на мировом рынке. Снижалась технологическая зависимость и увеличивались технологические компетенции страны. Инновационная же активность предприятий позволяла производить конкурентоспособную продукцию. Происходило быстрое внедрение новых технологий, а также активное развитие промышленности.

Несмотря на то, что во многих стран был накоплен довольно внушительный человеческий капитал, они, тем не менее, продолжали осуществлять масштабные инвестиции в образование, а промышленность и образование были синергетическим образом связаны [25].

Важно отметить, что «рецепт» успеха новой модели помимо избегания недостатков традиционной заключался не столько в каком-то конкретном из перечисленных факторов, сколько в их комбинировании. Так, рост промышленности был устойчивым на протяжении длительного промежутка

времени не только благодаря государственной поддержке предприятий или отраслей/секторов, но также и благодаря инвестициям в развитие системы образования. В результате этого спрос и предложение на рынке трудовых ресурсов были сбалансированы.

2.2 Российский опыт

Вынужденное импортозамещение в России в первый раз было применено во время гражданской войны. К этому привели меры ограничения со стороны западных государств после национализации иностранной собственности. Государство, вынужденное расплачиваться за импорт промышленного оборудования и иных технических средств драгоценностями государственной казны и церквей, зерном – расплатилось голодом и смертями населения в начале 20-х и 30-х годов. Следующее импортозамещение понадобилось в 50-х годах, и опять главной проблемой оказался хлеб. В результате неурожая над Советским Союзом появилась реальная угроза голода. Для СССР мировой рынок зерна являлся закрытым, так как зерно относилось к категории «стратегических» товаров и его экспорт в страны коммунистического блока был категорически запрещен Координационным комитетом по экспортному контролю. Ведущими экспортерами зерна на мировой арене были (и остаются в настоящее время) США и страны, связанные с ними союзническими отношениями – Франция, Канада, Аргентина, Австралия. То есть на восполнение запасов зерновых культур страны за счет импорта рассчитывать было нельзя [26].

Абсолютно другая ситуация возникла в 2001–2008 годах. К тому времени мировые цены на нефть резко возросли и достигли максимума в августе 2008 года. Внешний торговый баланс стал стабильно активным, золотовалютные резервы росли, а прирост ВВП на 6–8 % в год, гарантировал выполнение запланированной стратегической цели удвоения ВВП за десять лет, к 2012 году. Однако цены на нефть стали снижаться, к государственному

бюджету начал подкрадываться дефицит, который усиливался ростом расходов, связанных с обороной страны, а ВВП вначале замедлился в росте, а в 2009 году упал (индекс физического объема – 92,2 % к предыдущему году), а далее показывал прирост лишь в 3–4 % ежегодно. Затем последовали санкции и антисанкции. На рисунке 2 показана динамика импорта товаров за последнее 13 лет. На котором видно, как повлияли санкции на импорт [27].

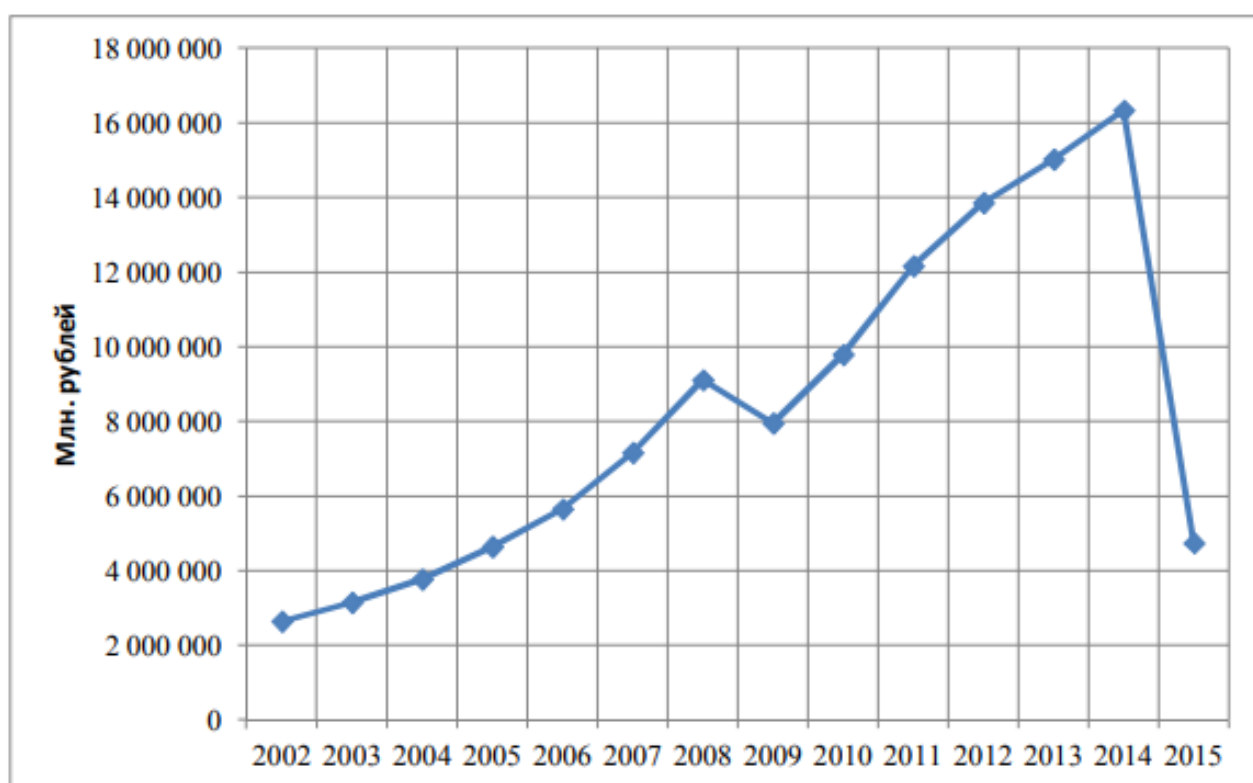


Рисунок 2 – Динамика импорта товаров и услуг в России

Проведя анализ политики импортозамещения в России можно сделать следующие выводы:

1. За последние сто лет импортозамещение являлось не сознательно продуманной стратегией государства, рассчитанной на среднесрочную и долгосрочную перспективу (10-20 лет), а вынужденной мерой, продиктованной событиями и процессами не экономического, а политического характера[28].

2. Замещение импорта отечественными товарами может только стимулировать нарастание дефицита товаров и услуг, что ведет к нарастанию

инфляции и выражать интересы государственных монополий и приближенных к ним компаний.

3. Большая часть стран мира преодолели стадию ограничения импорта, путем стимулирования импортозамещения при индустриализации, и продолжают практиковать данную политику. В ежегодно публикуемых «Докладах о торговле и развитии» ЮНКТАД наблюдается воздействие импортозамещающей индустриализации на экономический рост.

4. Промышленное производство росло опережающими темпами в экономиках тех странах, которые уже обладали промышленным потенциалом, их правительства принимали меры для поддержки внутреннего спроса [29].

Таблица 1 – Импортозамещение в России. Признаки моделей

Традиционная модель	Новая модель
Фокус	
<ul style="list-style-type: none"> - активное стимулирование закупок национальной продукции - замещение частного спроса государственным 	<ul style="list-style-type: none"> - наличие инструментов стимулирования экспорта, но при этом не первостепенное значение поддержки экспорта в государственной политике и как следствие небольшие объемы экспорта продукции с высокой добавленной стоимостью - ориентация приоритетных отраслей на экспорт, но при этом невысокая национальная составляющая в экспортируемой продукции ряда отраслей - развитие не только обрабатывающей промышленности, но и других отраслей, в частности с/х
Протекционизм	
<ul style="list-style-type: none"> - государственная поддержка ориентирована на «фронтальное» ограничение импорта, а не на снижение импортозависимости компаний - недостаточная проработка проектов импортозамещения с позиции конкурентоспособности осваиваемой продукции и окупаемости затрат - недостаточная координация между государственными и предпринимательскими структурами при реализации проектов импортозамещения, наличие бюрократических проволочек при разрешительных и таможенных процедурах 	<ul style="list-style-type: none"> - наличие представителей прогрессивной экономической элиты в системе государственного управления, но при этом значимая роль традиционных групп интересов
Модернизация и обучение	

Продолжение таблицы 1

<p>– низкий уровень инновационной активности отечественных компаний, импорт технологий, нераспространенная практика их имитации</p> <p>– нехватка высококвалифицированных кадров, но при этом наличие существенного потенциала развития человеческого капитала</p>	<p>– стимулирование локализации зарубежных производств, но при этом существенные ограничения для иностранного капитала в ряде отраслей</p>
--	--

Что касается специфических черт проводимой политики импортозамещения (см. табл. 2), то озвучиваемые главные мотивы перехода на нее – исчерпание восстановительной модели развития 2000-х годов с ее структурными проблемами, санкции и снижение цен на нефть как доселе главного источника дохода [30] – вместе с дополнительными, в частности угрозами национальной безопасности, представляются нам логичными, обоснованными и изначально задающими верный вектор развития политики импортозамещения. Обращая внимание на зарубежный опыт, важно отметить, что для России характерно комбинирование мотивов стран как Латинской Америки, так и Юго-Восточной Азии.

Таблица 2 Импортозамещение в России. Специфические черты проводимой политики

Российские специфические черты политики импортозамещения	Страна/Регион со схожей чертой	Оценка
Мотивы инициирования политики импортозамещения		
де факто ориентация на догоняющее развитие	Латинская Америка	–
истощение научно-технической базы по ряду направлений	Южная Корея	+
приспособление к изменившимся условиям мировой торговли (цена на нефть)	Латинская Америка	+
чрезмерная волатильность экономической системы	Сингапур	
угрозы национальной безопасности	Южная Корея, Тайвань	+
Структура политики импортозамещения		
политика импортозамещения «стартовала» с ее углубленного варианта	Бразилия	–
ориентация на потребности и соответственно на поддержку крупных государственных отраслевых гигантов	Латинская Америка, крупные азиатские страны	+ -
государственная «установка» на развитие ОПК как потенциального сектора-лидера в экономике	Бразилия (автомобильная промышленность)	+ -

Продолжение таблицы 2

ответные санкции		+ -
Характер реализации политики импортозамещения		
государственная «установка» на сокращение доли импорта в себестоимости продукции в качестве целевого показателя эффективности		-
государственная «установка» на замещение импорта не в отрасли в целом, а среди конкретных видов продукции		+ -
преимущественное встраивание политики импортозамещения в текущую систему мер и инструментов		+

Российская политика импортозамещения по своему содержанию вбирает в себя опыт стран-приверженцев импортозамещения (страны Латинской Америки и крупные азиатские страны), в отношении относительной эффективности которой мы, как минимум, ставим знак вопроса. Так, опыт углубленного импортозамещения Китая показал свою несостоятельность, а избыточное присутствие крупных предприятий в экономике сейчас уже оценивается даже государственными деятелями как неэффективное.

Характер же реализации политики импортозамещения, в России, что интересно, является специфическим и не сходным с зарубежными моделями. В то же время, несмотря на выбор управленчески более эффективной системы реализации данной политики (встраивание в текущую систему мер и инструментов), характер реализации российской политики импортозамещения в целом не способствует достижению поставленных экономических целей – превалирование «фронтального» подхода (ориентация на долю импорта в качестве главного КПЭ политики импортозамещения, замещение конкретных видов продукции и т.п.) над стратегией качественной трансформации российской экономики (акцент на снижении зависимости предприятий от конкретных поставщиков, технологическое обновление существующих мощностей и создание новых производств) – все это создает во многом ложное впечатление об успехе [31].

На основе анализа зарубежного опыта можно с некоторой долей условности выделить две базовые модели экономического развития, основанные на политике импортозамещения и/или экспорто-ориентированного роста. В качестве ключевых составляющих моделей определена специализация, или фокус, характер протекционизма и, что немаловажно, специфику процессов обучения и модернизации. Новая модель характеризуется гибкой, чувствительной к внутренним и внешним факторам, а также рациональной (опирающейся на фактические и потенциальные сравнительные преимущества) специализацией; учетом интересов бизнеса и значительными усилиями по ограничению влияния групп интересов при реализации протекционистской политики и, что самое важное, налаженными процессами модернизации и обучения, обеспечивающими «здоровое» развитие производств посредством притока квалифицированных кадров и новых технологий. Традиционной модели, являющейся своего рода антиподом новой, свойственны излишняя закрытость экономики и фиксированные приоритеты развития; «ренто-ориентированный протекционизм», способствующий нерациональному распределению ресурсов; слабое развитие процессов модернизации и обучения в условиях чрезмерной защиты национального рынка от международной конкуренции и отсутствия стимулов технологического обновления у компаний, обуславливающих низкую конкурентоспособность национальной продукции [32].

Рассматривая признаки принадлежности к той или иной модели в российской политике импортозамещения (см. табл. 2), можно отметить, что официально декларируется ориентация не только на внутренний рынок, но и на внешний [30]. Тем не менее, де факто текущие инструменты поддержки ориентируются преимущественно на освоение внутреннего рынка [33], а поддержка экспорта не имеет первостепенного значения в приоритетах экономической политики. Что касается осуществляемого в отношении приоритетных отраслей и секторов экономики протекционизма, то

центральной идеей проводимой политики импортозамещения является снижение доли импорта в себестоимости производимой продукции [33], что вовсе не означает снижение качественной зависимости от конкретных зарубежных поставщиков. При этом официальная точка зрения [30] справедлива: в рамках политики импортозамещения в настоящее время нужно не только ставить своей целью «фронтальное» ограничение импорта (вместо создания новых конкурентоспособных производств), но и учитывать критическую значимость импортных компонентов и оборудования для производства отечественной продукции. Однако на практике данные тезисы до настоящего времени, на наш взгляд, не реализовались в достаточной мере, а в текущей повестке речь шла преимущественно не о создании новых производств, а о дозагрузке уже существующих мощностей. Крайне уязвимой чертой осуществляемого протекционизма (что в большой степени «роднит» его с традиционной моделью), на наш взгляд, также является его выборочность – ориентация на поддержку конкретных проектов и/или конкретных производств. Это создает угрозы лоббирования интересов со стороны конкретных промышленных предприятий, снижения эффективности производств и их инновационной активности, а также «локальности» проводимых мероприятий. Важно отметить, что, несмотря на наличие достаточно большого количества признаков новой модели, практически все они «искажены» негативным влиянием традиционной.

3 Стратегия развития АО «Сибирская Аграрная группа» в условиях импортозамещения

3.1 Общая оценка деятельности

Группа Компаний «Сибирская Аграрная Группа» – агропромышленное объединение Сибирского Федерального округа, занимающее прочное место в числе ведущих сельскохозяйственных предприятий России. Компания представляет собой вертикально-интегрированный холдинг с полным производственно-сбытовым циклом, где все процессы идут по замкнутой цепи – от производства комбикормов до производства мясной продукции и ее реализации. Вертикальная интеграция позволяет предприятию эффективно и прибыльно развивать агропромышленное производство и по минимуму зависеть от рыночной конъюнктуры. Основными направлениями деятельности являются свиноводство, птицеводство, переработка и реализация мяса, растениеводство, производство комбикормов [34].

Общество осуществляет следующие основные виды деятельности:

- производственная деятельность;
- оптовая и розничная торговля;
- коммерческая и посредническая деятельность;
- другие виды деятельности, не запрещенные федеральными

законами.

«Сибирская Аграрная Группа» сформулировала следующее предназначение (миссию): улучшать жизнь людей, выпуская гарантированно вкусные и безопасные для здоровья продукты питания, экономя силы и время человека на приготовление пищи, делая это время максимально приятным и интересным.

Цель «Сибирской Аграрной Группы» – быть компанией номер один в России по производству и переработке мясного сырья [35].

Для выполнения этой цели компания ставит перед собой следующие задачи в области качества:

- Повышение качества прогнозирования требований потребителя (рынка) и их реализация при проектировании и производстве продукции.
- Разработка, развитие и внедрение современных методов управления, в том числе на базе международных стандартов ISO серии 9000, с целью повышения эффективности работы предприятий Общества.
- Непрерывное совершенствование сервиса дистрибьюции для расширения рынка сбыта мясопродукции.
- Непрерывное совершенствование мясопереработки с использованием передовых технологий глубокой переработки мясного сырья, гарантирующих нашему потребителю доступную цену, стабильное качество, вкусность и безопасность готовой продукции.
- Непрерывное совершенствование свиноводства на базе собственного растениеводства и производства комбикормов с использованием новейших технологий, достижений науки и техники, гарантирующих высокую эффективность, стабильный уровень качества и потребительскую ценность мясного сырья [36].

«Сибирская Аграрная Группа» была создана на волне рыночных преобразований в России, когда продовольственный рынок страны испытывал дефицит качественных продуктов питания. Естественно, в таких условиях деятельность компании сразу же приобрела ориентацию на заполнение потребительского рынка сначала Томской области, а затем и соседних регионов мясной продукцией.

Полное фирменное наименование общества на русском языке «Акционерное общество «Сибирская Аграрная Группа», сокращенное фирменное наименование общества – АО «Аграрная Группа».

Органами управления общества являются:

- общее собрание акционеров;
- совет директоров;

- единоличный исполнительный орган (генеральный директор);
- в случае назначения ликвидационной комиссии к ней переходят все функции по управлению делами общества.

Высшим органом управления общества является общее собрание акционеров.

Предприятие является субъектом крупного предпринимательства. Основными направлениями его деятельности являются: разведение свиней; производство мяса и пищевых субпродуктов крупного рогатого скота, свиней; производство готовых и консервированных продуктов из мяса, мяса птицы; разведение птицы и производство яйца птицы [35].

Схема реализации товара и оказания услуг АО «Аграрная Группа» представлена на Рисунке 3.

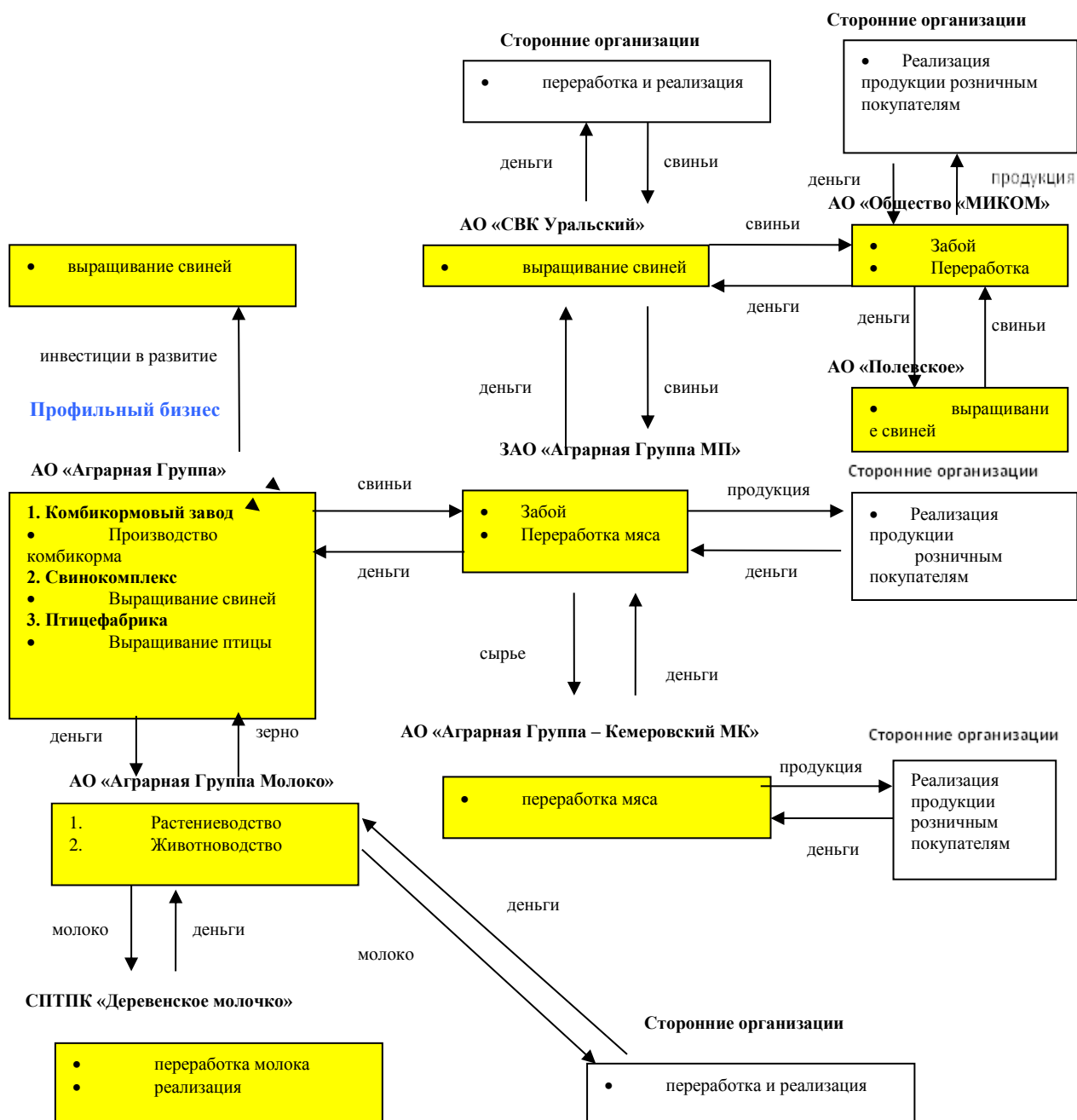


Рисунок 3 – Схема реализации товара и оказания услуг

Комплексная стратегия достижения «Сибирской Аграрной Группой» статуса №1 в глазах потребителей на российском рынке включает в себя постоянную работу по следующим направлениям:

- полная производственная безопасность производимых и реализуемых компанией продуктов питания;
- постоянное совершенствование качества и вкуса продукции;

- удовлетворение потребительского спроса различных групп населения путем постоянного управления ассортиментом предлагаемой продукции;
- внимательное отношение к ценовой политике компании, главной целью которой является обеспечение экономической доступности продуктов питания всем группам населения [36].

На предприятии используются следующие налоговые ставки при реализации товаров (работ, услуг), а также передача имущественных прав: 10%, 20%, 18% или расчетные налоговые ставки.

АО «Аграрная Группа» уменьшает общую сумму НДС. Общество ведет отдельный учет по операциям, облагаемым по разным налоговым ставкам, и по видам деятельности, посредством отдельного учета выручки и затрат. Декларацию по НДС сдают каждый за себя. Не централизовано.

Срок уплаты: не позднее 20-го числа месяца, следующего за истекшим налоговым периодом; ежеквартально, не позднее 20-го числа месяца, следующего за истекшим кварталом.

АО «Аграрная Группа» является сельскохозяйственным предприятием и поэтому ставка налога на прибыль составляет 0%.

Дополнительно к льготам по налогу, установленным главой 30 Налогового кодекса РФ «Налог на имущество организаций», освобождаются от налогообложения на территории Томской области: организации по производству, переработке и хранению сельскохозяйственной продукции, выращиванию, лову и переработке рыбы и морепродуктов при условии, что выручка от указанных видов деятельности составляет не менее 70 процентов общей суммы выручки от реализации товаров (работ, услуг). К такой льготе относится свинокомплекс «Томский» в п. Светлый АО «Сибирская Аграрная Группа» [37].

Сумма налога исчисляется по итогам налогового периода как произведение соответствующей налоговой ставки и налоговой базы, определенной за налоговый период.

Анализ рентабельности заключается в определении количества денежных единиц прибыли, приходящегося на одну денежную единицу исследуемого показателя (например, капитала, затрат, выручки и т.п.). Показатели рентабельности измеряют прибыльность с разных позиций. Исходя из состава имущества организации, которое вкладываются капиталы, и проводимых предпринимателем хозяйственных и финансовых операций, существует система показателей рентабельности [38].

Ниже приведены наиболее часто используемые коэффициенты рентабельности (Profitability ratios):

Коэффициент общей рентабельности рассчитывается по формуле (1):

$$ROS = \frac{\text{Прибыль (убыток) до налогообложения}}{\text{Чистый объем продаж}} \quad (1)$$

Коэффициент рентабельности продаж (ROS), % - характеризует долю прибыли от основной деятельности в выручке от реализации (без НДС). Рассчитывается по формуле (2):

$$ROS = \frac{\text{Чистая прибыль}}{\text{Чистый объем продаж}} \quad (2)$$

Коэффициент рентабельности собственного капитала (Return on shareholders' equity), % - позволяет определить эффективность использования капитала, инвестированного собственниками предприятия. Обычно этот показатель сравнивают с возможным альтернативным вложением средств в другие ценные бумаги. Рентабельность собственного капитала показывает, сколько денежных единиц чистой прибыли заработала каждая единица, вложенная собственниками компании. Рассчитывается по формуле (3):

$$ROE = \frac{\text{Чистая прибыль}}{\text{Собственный капитал}} \quad (3)$$

Коэффициент рентабельности оборотных активов (Return on current assets), % - демонстрирует возможности предприятия в обеспечении достаточного объема прибыли по отношению к используемым оборотным средствам компании. Чем выше значение этого коэффициента, тем более эффективно используются оборотные средства. Рассчитывается по формуле (4):

$$ROS = \frac{\text{Чистая прибыль}}{\text{Текущие активы}} \quad (4)$$

Коэффициент рентабельности внеоборотных активов (Return on fixed assets), % - демонстрирует способность предприятия обеспечивать достаточный объем прибыли по отношению к основным средствам компании. Чем выше значение данного коэффициента, тем более эффективно используются основные средства. Рассчитывается по формуле (5):

$$RFA = \frac{\text{Чистая прибыль}}{\text{Долгосрочные активы}} \quad (5)$$

Коэффициент рентабельности инвестиций (Return on investment), % - рентабельность инвестированного капитала (ROI) характеризует эффективность использования инвестированного капитала и показывает, сколько денежных единиц долгосрочных инвестиций потребовалось предприятию для получения одной денежной единицы прибыли. Этот показатель является одним из наиболее важных индикаторов конкурентоспособности. Рассчитывается по формуле (6) [39]:

$$ROI = \frac{\text{Чистая прибыль}}{\text{Собственный капитал} + \text{Долгосрочные обязательства}} \quad (6)$$

Оценка рентабельности предприятия выполнена на основе расчета показателей рентабельности данные взяты из бухгалтерского баланса и финансового отчета АО «Сибирская Аграрная Группа» (Приложение А и Приложение Б)

Таблица 3 – Расчет и анализ показателей рентабельности предприятия

Показатели рентабельности	2014	2015	2016	Изменение, относительное	Изменение базисное
Коэффициент общей рентабельности, %	11,87	23,88	18,97	-4,91	7,10
Коэффициент рентабельности продаж, %	12,40	24,19	19,17	-5,02	6,76
Коэффициент рентабельности собственного капитала, %	14,74	28,90	25,25	-3,65	10,51
Коэффициент рентабельности оборотных активов, %	22,48	43,67	26,72	-16,95	4,24

Продолжение таблицы 3

Коэффициент рентабельности внеоборотных активов, %	5,86	14,01	12,44	-1,58	6,57
Коэффициент рентабельности инвестиций, %	4,20	9,44	8,33	-1,10	4,14

Выполненные расчеты показывают, что все показатели рентабельности в 2015 году были выше, чем в 2016 году, что говорит о некотором снижении эффективности деятельности предприятия. В наибольшей степени уменьшился показатель рентабельности оборотных активов (на 16,95%). Уменьшение показателей рентабельности, главным образом, вызвано снижением чистой прибыли на предприятии. В свою очередь, сокращение чистой прибыли явилось следствием некоторого падения объемов реализации продукции на предприятии [40].

В то же время, деятельность предприятия остаётся достаточно эффективной, так как значения всех показателей рентабельности положительны - результатом деятельности предприятия является прибыль, а не убыток.

При общей оценке состояния организации используются показатели финансовых результатов: выручка от реализации, балансовая прибыль, чистая прибыль. Они характеризуют абсолютную эффективность хозяйствования организации.

Определение коэффициента роста валюты баланса рассчитывается по формуле (7):

$$Кб = (ВБ_1 - ВБ_0) \times 100\% / ВБ_0 \quad (7)$$

Определение коэффициента роста выручки от реализации рассчитывается по формуле (8):

$$Кв = (ВР_1 - ВР_0) \times 100\% / ВР_0 \quad (8)$$

Определение коэффициента роста прибыли (чистой) рассчитывается по формуле (9):

$$Кпр = (Пр_1 - Пр_0) \times 100\% / Пр_0 \quad (9)$$

Проведем анализ вышеперечисленных показателей на примере АО «Аграрная Группа»:

$$2014 \text{ г.: } K_b = (4005317 - 3791090) / 3791090 * 100\% = 5,7\%$$

$$K_v = (2039721 - 1839290) / 1839290 * 100\% = 10,9\%$$

$$K_{пр} = (534535 - 499210) / 499210 * 100\% = 35,6\%$$

Коэффициент роста выручки больше коэффициента роста валюты баланса, соответственно можно судить об эффективном развитии предприятия, т.е. развитие происходит за счет собственных средств [41].

Коэффициент роста прибыли больше коэффициента роста валюты баланса, что свидетельствует об удовлетворительном положении предприятия, т.к. валюта баланса растет не за счет кредитных средств (займы, кредиты, кредиторская задолженность), а за счет генерирования собственной прибыли.

$$2015 \text{ г.: } K_b = (4528407 - 4005317) / 4005317 * 100\% = 13,1\%$$

$$K_v = (2009881 - 2039721) / 2039721 * 100\% = -1,46\%$$

$$K_{пр} = (522878 - 534535) / 534535 * 100\% = -2,2\%$$

Коэффициент роста выручки меньше коэффициента роста валюты баланса, следовательно, прироста имущества используется неэффективно.

Коэффициент роста прибыли меньше коэффициента роста валюты баланса, валюта баланса растет за счет кредитных средств (займы, кредиты, кредиторская задолженность), а не за счет генерирования собственной прибыли.

$$2016 \text{ г.: } K_b = (5925520 - 4528407) / 4528407 * 100\% = 30,9\%$$

$$K_v = (2837915 - 2009881) / 2009881 * 100\% = 41,2\%$$

$$K_{пр} = (462352 - 522878) / 522878 * 100\% = -11,6\%$$

Произошло значительное увеличение Коэффициента валюты баланса и рост основных средств более чем на 1 млрд.

Коэффициент роста выручки больше коэффициента роста валюты баланса, соответственно можно судить об эффективном развитии предприятия, т.е. развитие происходит за счет собственных средств [42].

Коэффициент роста прибыли отрицателен по той же причине, что и в 2015 году – в результате роста себестоимости.

Проведем горизонтальный анализ баланса ЗАО «Аграрная группа». Для этого определим основные статьи баланса, которые оказывают существенное влияние на его валюту.

Таблица 4 – Горизонтальный анализ баланса АО «Аграрная Группа»

Разделы, статьи баланса	2013	2014	%	2015	%	2016	%
АКТИВ							
I. Внеоборотные активы	2069965	2257826	9.1	2505732	11	3846788	53.5
В том числе, основные средства	1077530	1019947	-5.3	929293	-8.9	1983949	113.5
В том числе, долгосрочные финансовые вложения	957510	1205625	25.9	1545671	28.2	1779615	15.1
Итого по разделу I	2069965	2257826	9.1	2505732	11	3846788	53.5
ПАССИВ							
II. Оборотные активы							
Запасы	663105	541898	-18.3	636275	17.4	774517	21.7
Дт-задолжен-сть	962927	884527	-8.1	877400	-0.8	707711	-19.3
Краткосрочные финансовые вложения	92017	319359	247	506127	58.5	594879	17.5
Денежные средства	1025	385	-62.4	1542	300	781	-49.4
Итого по разделу II	1721125	1747491	1.5	2022675	15.8	2078732	2.8
БАЛАНС	3791090	4005317	5.7	4528407	13.1	5925520	30.9
ПАССИВ							
III. Капитал и резервы	1438032	1972567	37.2	2395445	21.4	2757797	15
IV. Долгосрочн. обязательства	1444579	900420	-37.7	942378	4.7	1705606	81
V. Краткосрочн. обязательства							
В том числе, Займы и кредит	629054	832957	32.4	943084	13.2	1031582	9.4

Продолжение таблицы 4

В том числе,							
Кредиторская задолженность	244212	271706	11.3	227378	- 16.3	417959	83.8
Итого по разделу V	908479	1132330	24.6	1190584	5.1	1462117	22.8
БАЛАНС	3791090	4005317	5.7	4528407	13.1	5925520	30.9

Горизонтальный анализ активов АО «Сибирская Аграрная Группа» показывает, что абсолютная их сумма с 2013 г по 2016 г. возросла на 2134430 млн. рублей, или на 56,3%. Можно сделать вывод, что организация повышает свой экономический потенциал.

С точки зрения структуры активов наблюдаемое увеличение произошло в основном за счет роста основных средств в 2016 году, а также за счет роста финансовых вложений. В тоже время снижение дебиторской задолженности за аналогичный период составило 255216 млн. руб. или 36%.

Увеличение пассива баланса произошло вследствие роста долгосрочных и краткосрочных обязательств, необходимых для пополнения оборотных средств предприятия.

Анализ ликвидности баланса заключается в сравнении средств по активу, сгруппированных по степени их ликвидности и расположенных в порядке убывания ликвидности, с обязательствами по пассиву, сгруппированными по срокам их погашения. Актуальность определения ликвидности баланса приобретает особое значение в условиях экономической нестабильности, а также при ликвидации предприятия вследствие его банкротства. В данном случае, говоря о ликвидности, имеется в виду наличие у предприятия оборотных средств в размере, теоретически достаточном для погашения краткосрочных обязательств [43].

В зависимости от степени ликвидности, т.е. скорости превращения в денежные средства, активы предприятия разделяются на следующие группы:

– А1. Наиболее ликвидные активы - все статьи денежных средств предприятия и краткосрочные финансовые вложения (ценные бумаги). Данная группа рассчитывается следующим образом:

– А2. Быстро реализуемые активы - дебиторская задолженность, платежи по которой ожидаются в течение 12 месяцев после отчетной даты.

– А3. Медленно реализуемые активы - статьи раздела II актива баланса, включающие запасы, налог на добавленную стоимость, дебиторскую задолженность и прочие оборотные активы.

– А4. Трудно реализуемые активы - статьи раздела I актива баланса - внеоборотные активы.

Пассивы баланса группируются по степени срочности их оплаты:

– П1. Наиболее срочные обязательства - к ним относится кредиторская задолженность.

– П2. Краткосрочные пассивы - это краткосрочные заемные средства.

– П3. Долгосрочные пассивы - это статьи баланса, относящиеся к разделам IV.

– П4. Постоянные пассивы или устойчивые - это статьи раздела III баланса «Капитал и резервы» + Доходы будущих периодов + Резервы предстоящих расходов и платежей за минусом расходов будущих периодов.

Баланс считается абсолютно ликвидным, если имеют место следующие соотношения: $A1 > = П1$; $A2 > = П2$ $A3 > = П3$; $A4 < = П4$

Более детальным является анализ платежеспособности при помощи финансовых коэффициентов [44].

1. Коэффициент текущей ликвидности показывает, достаточно ли у предприятия средств, которые могут быть использованы им для погашения своих краткосрочных обязательств в течение года. Это основной показатель платежеспособности предприятия. Коэффициент текущей ликвидности определяется по формуле:

$$K = (A1 + A2 + A3) / (П1 + П2)$$

В мировой практике значение этого коэффициента должно находиться в диапазоне 1-2. Естественно, существуют обстоятельства, при которых значение этого показателя может быть и больше, однако, если коэффициент текущей ликвидности более 2-3, это, как правило, говорит о нерациональном использовании средств предприятия. Значение коэффициента текущей ликвидности ниже единицы говорит о неплатежеспособности предприятия.

2. Коэффициент быстрой ликвидности, или коэффициент «критической оценки», показывает, насколько ликвидные средства предприятия покрывают его краткосрочную задолженность. Коэффициент быстрой ликвидности определяется по формуле:

$$K = (A1 + A2) / (П1 + П2)$$

В ликвидные активы предприятия включаются все оборотные активы предприятия, за исключением товарно-материальных запасов. Данный показатель определяет, какая доля кредиторской задолженности может быть погашена за счет наиболее ликвидных активов, т. е. показывает, какая часть краткосрочных обязательств предприятия может быть немедленно погашена за счет средств на различных счетах, в краткосрочных ценных бумагах, а также поступлений по расчетам. Рекомендуемое значение данного показателя от 0,7-0,8 до 1,5.

3. Коэффициент абсолютной ликвидности показывает, какую часть кредиторской задолженности предприятие может погасить немедленно. Коэффициент абсолютной ликвидности рассчитывается по формуле:

$$K = A1 / (П1 + П2)$$

Показывает, какая часть краткосрочных обязательств может быть немедленно погашена за счет средств на различных счетах, в краткосрочных ценных бумагах, а также поступлений по расчетам с дебиторами. Значение данного показателя не должно опускаться ниже 0,2.

4. Для комплексной оценки ликвидности баланса в целом рекомендуется использовать общий показатель ликвидности баланса

предприятия, который показывает отношение суммы всех ликвидных средств предприятия к сумме всех платежных обязательств (краткосрочных, долгосрочных, среднесрочных) при условии, что различные группы ликвидных средств и платежных обязательств входят в указанные суммы с определенными весовыми коэффициентами, учитывающими их значимость с точки зрения сроков поступления средств и погашения обязательств. Общий показатель ликвидности баланса определяется по формуле:

$$K = (A1 + 0,5*A2 + 0,3*A3) / (П1 + 0,5*П2 + 0,3*П3)$$

Оценивает изменения финансовой ситуации в компании с точки зрения ликвидности. Данный показатель применяется при выборе надежного партнера из множества потенциальных партнеров на основе финансовой отчетности. Значение данного коэффициента должно быть больше или равно 1.

5. Коэффициент обеспеченности собственными средствами показывает, насколько достаточно собственных оборотных средств у предприятия, необходимых для его финансовой устойчивости. Он определяется:

$$K = (П4 - А4) / (A1 + A2 + A3)$$

Значение данного коэффициента должно быть больше или равно 0,1.

6. Коэффициент маневренности функционального капитала показывает, какая часть функционирующего капитала заключена в запасах. Если этот показатель уменьшается, то это является положительным фактом. Он определяется из соотношения:

$$K = A3 / [(A1+A2+A3) - (П1+П2)]$$

В ходе анализа ликвидности баланса каждый из рассмотренных коэффициентов ликвидности рассчитывается на начало и конец отчетного периода. Если фактическое значение коэффициента не соответствует нормальному ограничению, то оценить его можно по динамике (увеличение или снижение значения). Следует отметить, что в большинстве случаев достижение высокой ликвидности противоречит обеспечению более высокой

прибыльности. Наиболее рациональная политика состоит в обеспечении оптимального сочетания ликвидности и прибыльности предприятия [45].

Задачей анализа финансовой устойчивости является оценка степени независимости от заемных источников финансирования.

Разделяют следующие виды финансовой устойчивости:

1) Абсолютная устойчивость - такое финансовое состояние организации при котором обеспечиваются условия для получения стабильно высоких результатов деятельности.

2) Нормальная устойчивость - характеризуется таким движением денежных потоков, который постоянно обеспечивает превышение поступления денежных средств над их расходами.

3) Неустойчивое финансовое состояние - когда оттоки денежных средств превышают их притоки, но сохраняется возможность восстановления баланса за счет пополнения источников собственных или привлеченных денежных средств.

4) Кризисное финансовое состояние - такое состояние, когда у компании не хватает средств для оплаты обязательств и закрыты источники пополнения средств.

Для определения того к какому типу относится организация необходимо рассчитать несколько параметров [24].

1. Величина собственных оборотных средств (СОС) отражает на сколько оборотные активы финансируются (приобретаются) за счет собственных средств, и рассчитывается по формуле:

$$\text{СОС} = \text{Капитал и резервы} - \text{Внеоборотные активы}$$

2. Величина собственных и долгосрочных заемных источников (ДО) формирования запасов и затрат (СД):

$$\text{СД} = \text{СОС} + \text{ДО}$$

3. Общая величина основных источников формирования запасов:

$$\text{ОИ} = \text{СОС} + \text{ДО} + \text{ККЗ} = \text{СД} + \text{ККЗ},$$

где ККЗ - краткосрочные кредиты и займы.

Трем показателям наличия источников формирования запасов соответствуют три показателя обеспеченности запасов источниками формирования:

1) Излишек (+) или недостаток (-) собственных оборотных средств:

$$\pm\Phi1 = \text{СОС} - \text{Зп}, \text{ где Зп - запасы}$$

2) Излишек (+) или недостаток (-) собственных и долгосрочных

заемных источников формирования запасов:

$$\pm\Phi2 = \text{СД} - \text{Зп}$$

3) Излишек (+) или недостаток (-) общей величины основных

источников для формирования запасов:

$$\pm\Phi3 = \text{ОИ} - \text{Зп}$$

Каждому показателю Φ_i соответствует показатель S_i , который принимает значение =0, если $\Phi_i < 0$ и значение =1, если $\Phi_i \geq 0$. При всех значениях $S_i = 1$ считается, что организация абсолютно финансово устойчива. При одном нулевом значении показателя S_i - организация нормально финансово устойчива, при двух показателях S_i равных нулю - у организации неустойчивое финансовое положение, при всех нулевых показателях S_i признается кризисное финансовое положение [46].

Таблица 5 – Абсолютные показатели финансовой устойчивости АО «Аграрная Группа»

Показатель	2014	2015	2016
СОС=итог III - итог I	-285259	-110287	-1088991
СД=СОС+ДО(долг.заемные)	615161	832091	616615
ОИ=СОС+ДО+ККЗ (краткоср.кредиты)=СД+ККЗ	1448118	1775175	1648197
$\Phi1 = \text{СОС} - \text{Зп}(\text{запасы})$	-827157	-746562	-1863508
$\Phi2 = \text{СД} - \text{Зп}$	73263	195816	-157902
$\Phi3 = \text{ОИ} - \text{Зп}$	906220	1138900	873680
$S1, S2, S3 (0;1)$	$S1=0$	$S1=0$	$S1=0$
	$S2=1$	$S2=1$	$S2=0$
	$S3=1$	$S3=1$	$S3=1$

Таким образом, АО «Аграрная Группа» полностью зависит от заемных финансовых средств, в большей степени от краткосрочных финансовых ресурсов. Финансовое состояние компании характеризуется как неустойчивое.

3.2 Мероприятия, проводимые «Сибирской Аграрной группой» в настоящее время

Данное предприятие может быть опорным с точки зрения содействия реализации региональной политики Томской области в сфере импортозамещения. Вышеизложенный тезис может быть подтвержден тем, что главная цель деятельности АО «Аграрная Группа» – это быть компанией номер один в России по производству и переработке мясного сырья.

Начиная с 2017 г. был проведен ряд мероприятий по совершенствованию деятельности «Сибирской Аграрной Группы» с которыми можно ознакомиться ниже [47].

В 2017 г. произошло обновление свиного комплекса «Томский» это позволило выйти на новые производственные мощности. Мощности предприятия к 2018 году планируется нарастить на 30% – до 34-37 тысяч тонн свинины в год. Обновление позволило снизить сроки содержания скота, увеличить многоплодие и увеличить объемы производства на 30%. Завершающим этапом общей санации предприятия стало обновление цеха первичной переработки, который заработал 25 мая. Для реконструкции цеха предприятию потребовался один год и 150 миллионов рублей вложений. Здесь провели ремонт, усилили конструктивные элементы помещений, установили прибор для глушения животных, опалочную печь, конвейер и систему контроля MES [48].

В октябре 2017 г. было открытие Тюменского свиного комплекса. С 2016 года компания инвестировала в создание производства 1,7 млрд руб. Предприятие расположено на площади около 15 га. В него входят корпуса для осеменения, опороса и доращивания, здание откорма, а также насосная

станция с системой водоподготовки, газовая котельная с установкой для уничтожения биологических отходов. Мощность свиного комплекса — 34 тыс. голов и 4 тыс. т свинины в живом весе в год. На предприятии будет создано не менее 183 рабочих мест.

В России уже сегодня выпускается 90% необходимой рынку свинины, дефицит – всего 10%. По оценкам некоторых экспертов через два года, наша страна полностью его закроет.

Показатели, которые сейчас имеются по свинине в России, были заложены пять лет назад благодаря целенаправленной государственной поддержке агропромышленного комплекса. В основе, которой – компенсация процентной ставки по инвестиционным кредитам. Следует отметить что это – миллиардные дотации.

Таким образом, региональные власти компенсируют 30 процентов затрат на техническое оснащение комплекса в течение трех лет с момента покупки оборудования, а также будут субсидировать процентную ставку по восьмилетнему инвестиционному кредиту. При поддержке администрации области, АО «Аграрная Группа» выбрала самый прогрессивный (или интенсивный) вариант развития, что в свою очередь, приводит к тому, что люди сохраняют рабочие места, потому что обновление идет ускоренными темпами [49].

В качестве примера поддержки государства можно рассмотреть строительство свиного комплекса «Красноярский». Его стоимость составляла более 6 миллиардов рублей. Кредит составил более 5 миллиардов, ставка по кредиту на строительство – около 13% годовых. То есть одни только проценты составляли 650 миллионов рублей в год [35].

Федеральная и местная власть компенсировали все эти расходы, то есть 1,6 миллиарда рублей за восемь лет. Компенсацию процентной ставки получает каждый сельхозпроизводитель России.

3.3 Оценка рисков и разработка рекомендаций по повышению эффективности деятельности «Сибирской Аграрной Группы»

Группа компаний «Аграрная Группа» в результате следования стратегии вертикальной интеграции в построении модели бизнеса, может смягчить разнообразные виды рисков, с уверенностью формулирует следующие приоритеты в реализации стратегических планов на 2016-2018 года:

1) Завершение строительства агрокомплекса в Красноярске (окончание – 2018 год);

2) Строительство селекционно-генетического центра в Тюмени (окончание – 2019 год). АО «Аграрная Группа» собирается вложить в 2018 году порядка 1,7 млрд. рублей в строительство импортозамещающего селекционного-генетического центра. Это будет комплекс на две тысячи свиноматок, для производства племенного поголовья - прародителей товарных свиней, который закроет потребности холдинга [50];

3) Строительство комбикормового завода. Данный проект строительства завода под Томском «Аграрная Группа» разрабатывает уже долгое время. Существует два варианта его реализации. Первый вариант – это комбикормовый завод высокой мощности, который в состоянии обеспечить продукцией не только все существующие предприятия «Сибирской Аграрной Группы», но и других сельскохозяйственных производителей региона, включая частные хозяйства. Это плюс и для земледельцев, так как крупный завод будет способен переработать все кормовое зерно, которое выращивается в Томской области.

Второй вариант – строительство завода по производству премиксов, витаминных добавок для животных. Он также будет снабжать продукцией как другие свинокомплексы холдинга, так и прочих покупателей.

4) Новое яичное отделение. В настоящее время есть только одна птицефабрика в Томской области – Туганская. На данный момент на ней

выпускается примерно 100 млн яиц в год, однако после запуска нового отделения выпуск может вырасти в два раза больше, то есть 200 млн. [51].

Необходимо отметить, что строительство может вестись на территории уже действующей птицефабрики. Таким образом, возможно сократить расходы, так как вся инфраструктура имеется и транспортная схема налажена. Все это значительно удешевит стоимость проекта и упростит его реализацию.

5) Создание родительского стада на птицефабрике

Если предыдущие проекты «Сибирской Аграрной Группы» имели косвенное отношение к импортозамещению, то этот и следующий – самое прямое. На сегодняшний момент все цыплята на Туганской птицефабрике выводятся из импортного яйца, так как российские производители не могут предложить его в нужном количестве и нужного качества.

б) Селекционно-гибридный центр на свинокомплексе.

Понятно, что воплотить все эти проекты в жизнь одновременно не получится. Придется расставлять приоритеты. Для бизнеса определяющим моментом в реализации того или иного проекта является его эффективность: соотношение затраченных средств и полученного результата. «Сибирская Аграрная Группа» является достаточно крупным холдингом, с большими возможностями строительства новых объектов в регионах своего присутствия. В настоящее время компании находятся в Томской, Свердловской, Тюменской областях, Красноярском крае, Республике Бурятия. При строительстве объектов во внимание берутся природные, инфраструктурные особенности регионов, а также заинтересованность и готовность региональных властей к совместным действиям.

В первую очередь необходимо завершить уже начатые проекты по строительству агрокомплекса в Красноярске и Тюменского селекционно-генетического центра. Благодаря завершению этих проектов ожидается весомый прирост в производстве, например, только от завершения строительства селекционно-генетического центра, который рассчитан на две тысячи свиноматок, которые через 4 месяца принесут в среднем 12 поросят.

Как уже говорилось ранее, для того чтобы достичь импортной независимости, необходимо создать птичье родительское стадо и создать селекционно-гибридный центр на птицефабрике. Так как сейчас яйцо для вывода цыплят закупают в Португалии и везут специальным транспортом в Томск: 7–8 машин ежемесячно, 10 дней пути. Чтобы снизить издержки и исключить зависимость от иностранных поставщиков, компании нужно свое родительское стадо бройлеров. Свинокомплекс также нуждается в постоянной подпитке племенными животными, которых раньше холдинг регулярно приобретал в Дании. Сейчас граница закрыта, и необходимы собственные производители. Селекционно-гибридный центр, который обеспечивал бы все предприятия холдинга, может быть построен в любом регионе присутствия компании. Но удобнее всего его было бы построить в Томске. Это связано с тем, что здесь, на свинокомплексе «Томский», есть грамотные специалисты, которые могут наладить такую работу.

Со своей стороны, местные власти среди всех предлагаемых бизнес-проектов должны выбрать те, которые принесут наибольшую пользу региону. С точки зрения занятости населения, необходимости производимого продукта, налоговых поступлений. Если интересы бизнеса и власти совпадают, можно предполагать, что дальнейшее сотрудничество будет успешным [52].

Следует подчеркнуть, что российский агропродовольственный сектор имеет огромные потенциальные возможности и большие перспективы. Также продолжается реализация программы в области управления, которые увеличивают стабильность функционирования компании и усиливают потенциал развития, а именно:

- непрерывная оптимизации затрат и увеличение производительности труда,
- вовлечение персонала в рационализаторскую деятельность,
- совершенствование системы внутреннего контроля,
- внедрение единой информационной системы.

Для успешной деятельности организации следует избежать следующих возможных рисков:

Биологические риски

Возможное ухудшение ситуации в отрасли в первую очередь связано со вспышками инфекционных заболеваний животных свиней. К сожалению, вероятность реализации этого вида риска в России резко возросла в связи с участвовавшими вспышками африканской чумы в европейской части России. Негативными последствиями возникновения данного риска являются потеря поголовья, введение запретов на реализацию продукции, снижение качества продукции.

На свиноводческих предприятиях Аграрной группы предпринимаются все необходимые усилия по предотвращению риска [36].

Инфраструктурные риски

Рост свиноводства в России выявил серьезные инфраструктурные риски, связанные с тем, что выращенное поголовье необходимо транспортировать до места убоя, забить, а затем обеспечить доставку до конечного потребителя или переработчика. Таким образом, выявились логистические риски: недостатки дорожно–транспортной инфраструктуры и дефицит качественных мощностей по убою.

Аграрная группа рассматривает этот риск для себя как управляемый.

Потребительские риски

В свиноводстве и птицеводстве – это, прежде всего, риски, связанные с возможным изменением цен на продукцию животноводства и требований к качеству конечной продукции. Риск классифицируется как слабопрогнозируемый, как и все, связанные с политикой. Холдинг предполагает строить свое экономическое поведение исходя из возможности реализации негативного сценария в любой момент.

В совокупности эти тенденции отрасли означают в 2017–18 гг.:

- перетекание прибыльности из сегмента Мясопереработки в Свиноводство и наоборот;

- увеличение времени для свиноводческой отрасли на завершение инвестиционных проектов по наращиванию производства.

В направлении переработки мяса и производства готовой продукции Аграрная Группа самым серьезным риском рассматривается рост конкуренции и тенденцию смещения потребительских предпочтений (изменение продуктовой структуры рынка). Холдинг имеет в продуктивном портфеле достаточное разнообразие продукции как в разрезе видов продукции, так и в разрезе ценовых сегментов. Это позволяет предложить достойный выбор самому взыскательному потребителю.

Ресурсные риски

Самым существенным ресурсным риском для направлений Свиноводства и Птицеводства следует рассматривать риски, связанные с основным сырьем (прежде всего комбикорма, зерна и кормовых добавок). Причина риска – наступление неурожайного года в силу природно-климатических условий и последующего роста цен на зерновые.

Ресурсные риски направления Переработки мяса в виду следования стратегии организации вертикального производства компания рассматривает, как несущественные.

Конкурентные риски

Довольно вероятный риск в Свиноводстве и Птицеводстве, связан с бурным развитием отраслей. Вероятнее всего этот риск будет реализован полностью в ближайшие несколько лет крупнейшими игроками отрасли. Компания рассматривает влияние этого риска в ближайшей перспективе как умеренное, т.к. его первыми «жертвами» окажется слабоорганизованное производство, а также оставшиеся немодернизированные свинокомплексы. Значительно большее влияние здесь имеет политика государства относительно импорта.

В Переработке мяса компания рассматривает этот риск всегда как один из самых существенных. Именно поэтому проводится серьезная работа в части:

- производства качественной продукции доступной для потребителя любого достатка;
- постоянной актуализации ассортимента следуя потребностям потребителя;
- постоянную работу с логистикой производства и продаж, которая позволяет делать продукцию более доступной и свежей.

Финансовые риски

Самым существенным финансовым риском рассматриваются задержки в выплате компенсации процентной ставки со стороны государства по кредитам, связанным с инвестициями в строительство новых свинокомплексов (по уже начатым проектам). Слабоуправляемый риск для всей отрасли.

Риск девальвации рубля по отношению к основным валютам можно рассматривать:

- Позитивно – это естественная граница импорту мяса, способствующая сохранению уровня цен на мясо в России.
- Негативно – в увеличении инвестиционной составляющей новых проектов, т.к. оборудование и основное стадо закупаются за рубежом.

Финансовые риски менее значимы для уже начатых проектов Холдинга, т.к. все инвестиционные закупки по начатым проектам уже произведены, однако препятствуют началу новых проектов, что в совокупности с задержками в выплате компенсации процентной ставки вынуждают Аграрную группу откладывать их [35].

В ходе анализа работы фирмы АО «Аграрная Группа» в контексте импортозамещения была проведена диагностика его финансово-экономического состояния. АО «Аграрная Группа» активно осуществляет инвестиционные проекты, (например, переустройство свиноводческого комплекса «Томский», создание стада родителей на птицефабрике и др.) содействующие импортозамещению в сельском хозяйстве Томской области.

Но, безусловно, возможно предложить рекомендации по развитию АО «Аграрная Группа» в критериях реализации политики импортозамещения:

1. Необходимо непрерывно совершенствовать уровень конкурентоспособности деятельности АО «Аграрная Группа», путем улучшения финансовых характеристик (ликвидность, рентабельность и др.).

2. При условии реализации проектов по переработке отходов, предприятие имеет возможность сделать лучше свой имидж, что в первую очередь имеет возможность позитивно сказаться на получаемой прибыли.

3. Необходимо совершенствовать качество продукции (тем более в условиях импортозамещения), собственно, это в первую очередь подразумевает улучшение экологичности, безопасности и безвредности товаров.

4. При росте уровня конкурентоспособности АО «Сибирская Аграрная Группа» логично расширить географию реализации продукции.

Для совершенствования деятельности и поддержания эффективности на том же уровне и выше, АО «Сибирская Аграрная Группа» рекомендуется придерживаться существующих проектов на данный момент времени и вовлекать новых партнеров, инвесторов, спонсоров, а также разрабатывать и реализовывать программы, которые бы существенно повысили бы уровень развития общества.

Группа Компаний «Сибирская Аграрная Группа» – агропромышленное объединение Сибирского Федерального округа, занимающее прочное место в числе ведущих сельскохозяйственных предприятий России. Компания представляет собой вертикально-интегрированный холдинг с полным производственно-сбытовым циклом, где все процессы идут по замкнутой цепи – от производства комбикормов до производства мясной продукции и ее реализации. Вертикальная интеграция позволяет предприятию эффективно и прибыльно развивать агропромышленное производство и по минимуму зависеть от рыночной конъюнктуры. Основными направлениями

деятельности являются свиноводство, птицеводство, переработка и реализация мяса, растениеводство, производство комбикормов.

4 Социальная ответственность

Студенту:

Группа	ФИО
ЗБ41	Загороднева Снежана Валерьевна

Школа	Инженерного предпринимательства	Направление	38.03.01 «Экономика» профиль «Экономика предприятий и организаций»
Уровень образования	Бакалавр		

Исходные данные к разделу «Социальная ответственность»:

<p>1. Описание рабочего места (рабочей зоны, технологического процесса, механического оборудования) на предмет возникновения: - вредных проявлений факторов производственной среды (метеоусловия, вредные вещества, освещение, шумы, вибрации, электромагнитные поля, ионизирующие излучения) - опасных проявлений факторов производственной среды (механической природы, термического характера, электрической, пожарной природы) - чрезвычайных ситуаций социального характера</p>	<p>1. Все рабочие места обеспечены современной техникой. 2. На работника воздействуют следующие вредные факторы: непостоянный шум, электромагнитное поле широкополосного спектра частот от ПЭВМ; поражение электрическим током. В работе на производстве сотрудники иногда страдают от несоблюдения техники безопасности, получая производственные травмы и от малоподвижной монотонной работы; 3. На рабочем месте могут возникнуть чрезвычайные ситуации природного и техногенного характера, а именно: пожар, землетрясение, химическое либо радиационное заражение.</p>
<p>2. Список законодательных и нормативных документов по теме</p>	<p>1. «Трудовой кодекс Российской Федерации» от 30.12.2001 N 197-ФЗ; 2. Основные экологические законы РФ; 3. Закон о социальной защите населения РФ.</p>

Перечень вопросов, подлежащих исследованию, проектированию и разработке:

<p>1. Анализ факторов внутренней социальной ответственности: - принципы корпоративной культуры исследуемой организации; - системы организации труда и его безопасности; - развитие человеческих ресурсов через обучающие программы и программы подготовки и повышения квалификации;</p>	<p>1. Руководство компании АО «Аграрная группа» уделяет большое внимание информированию коллектива об особенностях кадровой политики. 2. Принципиально важно создать комфортные и безопасные условия труда для сотрудников компании. 3. Все сотрудники компании АО «Аграрная группа» застрахованы от</p>
---	--

<ul style="list-style-type: none"> - Системы социальных гарантий организации; - оказание помощи работникам в критических ситуациях. 	<p>несчастных случаев и болезней на всей территории России.</p> <p>4. Подвижной состав компании состоит из современной техники, которая считается одними из наиболее комфортных оборудований; 5. Компания АО «Аграрная группа» составляет списки наиболее перспективных специалистов для премирования и повышение в должности.</p>
<p>2. Анализ факторов внешней социальной ответственности:</p> <ul style="list-style-type: none"> - содействие охране окружающей среды; - взаимодействие с местным сообществом и местной властью; - Спонсорство и корпоративная благотворительность; - ответственность перед потребителями товаров и услуги (выпуск качественных товаров) <p>-готовность участвовать в кризисных ситуациях и т.д.</p>	<p>Оказание финансовой помощи учреждениям культуры, науки и образования, физкультуры и спорта;</p> <p>Участие в благотворительных программах;</p> <p>Забота об окружающей среде;</p> <p>Соблюдение всех необходимых условий для максимальной экологичности осуществляемых перевозок;</p> <p>Открытость и прозрачность бизнес- процессов для клиентов, партнеров и других социальных групп;</p> <p>Одним из требований компании АО «Аграрная группа» ко всем партнерам и клиентам является полное соответствие их деятельности требованиям законодательства.</p>
<p>3. Правовые и организационные вопросы обеспечения социальной ответственности:</p> <p>Анализ правовых норм трудового законодательства;</p> <p>анализ специальных (характерные для исследуемой области деятельности) правовых и нормативных законодательных актов;</p> <p>анализ внутренних нормативных документов и регламентов организации в области исследуемой деятельности</p>	<p>Анализ внутренних нормативных документов и регламентов организации (коллективный договор компании, положения, программы, приказы);</p> <p>Анализ специальных правовых и нормативных законодательных актов.</p>
<p>Перечень графического материала:</p>	
<p><i>При необходимости представить эскизные графические материалы к расчётному заданию (обязательно для специалистов и магистров)</i></p>	<p>Таблицы</p>

<p>Дата выдачи задания для раздела по линейному графику</p>	<p>12.01.2018</p>
--	-------------------

Задание выдал консультант:

Должность	ФИО	Ученая степень, звание	Подпись	Дата
Доцент	Ермушко Жанна Александровна	Кандидат экономических наук		

Задание принял к исполнению студент:

Группа	ФИО	Подпись	Дата
ЗБ41	Загороднева Снежана Валерьевна		

4.1 Общие положения

Исследуемая компания – АО «Сибирская Аграрная Группа»

АО «Аграрная Группа» придерживается политики ведения социально-ориентированного и ответственного бизнеса. Являясь крупнейшим сельхозтоваропроизводителем Томской, Свердловской областей, республики Бурятия и Красноярского края, Холдинг видит свою ответственность перед жителями этих регионов — потребителями своей продукции, своими бизнеспартнерами, руководством городов и регионов присутствия — в части поддержания социальной сферы и экологического благополучия. АО «Аграрная группа» ежегодно поддерживает множество общественных проектов, оказывая помощь в развитии культуры, науки, образования, пропаганде здорового образа жизни. В таблице 6 указаны прямые и косвенные стейкхолдеры АО «Аграрная группа».

Таблица 6 – Стейкхолдеры организации

Прямые стейкхолдеры	Косвенные стейкхолдеры
Сотрудники компании	Образовательные учреждения
Предприятия	Медицинские учреждения
Население, потребляющее продукцию	Местное население

В структуре стейкхолдеров организации преобладают прямые стейкхолдеры. Это объясняется тем, что деятельность компании направлена на производство продукции, то есть на потребителей. Исходя из этого, можно сделать вывод о том, что значительное влияние на деятельность предприятия оказывают потребители. Помимо этого, важное значение имеют сотрудники организации, благодаря им предприятие продолжает функционировать и развиваться.

Так же, благодаря благотворительной деятельности, предприятие имеет косвенных стейкхолдеров. К ним можно отнести медицинские и образовательные учреждения, так как значительная

часть благотворительных мероприятий предприятия АО «Аграрная группа» направлена на сбор средств и помощь по модернизации данных учреждений.

4.2 Определение элементов программы КСО

Основными элементами реализации программы КСО являются:

- программа по укреплению ответственности компании в качестве представителя российского сообщества;
- социальная программа;
- экологическая программа.

АО «Аграрная Группа» поддерживает городские социальные проекты и акции, а также организывает собственные. Компания оказывает финансовую помощь творческим, научным и спортивным коллективам населенных пунктов, в которых находятся предприятия Холдинга.

Мероприятия, проведенные в Томской области приведены ниже.

1. Дворцовый сквер. Общая стоимость благоустройства площадки составила 6 миллионов рублей.
2. Мини-ферма.
3. Поддержка мероприятий ко Дню Победы.

АО «Аграрная Группа» стремится сохранять и преумножать духовное наследие, принимая участие в поддержке и строительстве храмов, поддержке музеев, установке памятников. Помощь оказывается адресно.

За несколько лет компания приняла участие в следующих проектах:

- строительство храма Великомученицы Татианы Томской в поселке Богашево;
- установка часовенного знака Святым Петру и Февронии в поселке Элеонор;
- восстановление Феодоровского женского монастыря в Ярославле;
- строительство вспомогательных зданий Храмового комплекса в селе Зоркальцево;

- финансовая поддержка установки памятника постовому Николаю Путинцеву на проспекте Ленина;
- ОГАУК ТОКМ имени М.Б. Шатилова (реализация выставочных проектов музея).

Также АО «Аграрная Группа» является организатором ежегодного турнира по рукопашному бою среди сотрудников частных охранных организаций. Соревнования проходили в 2012, 2013 и 2014 годах. Общий призовой фонд составил 325 тысяч рублей.

Кроме того, Холдинг оказывает финансовую поддержку школам, детским садам, творческим, образовательным, научным коллективам и спортсменам города на улучшение материально-технической базы, проведение мероприятий, подготовку и поездки на соревнования. Помощь оказывается также адресно.

За прошедшие годы помощь была оказана следующим организациям:

- детский сад компенсирующего вида (на улучшение материально-технической базы);
- Малиновская СОШ (на укрепление МТБ);
- школа №22 Томска (на укрепление МТБ);
- МБУ СОШ №35 (на изготовление концертных костюмов для детей);
- Сибирский лицей (на ремонтные работы);
- МОУ «Рассветовская СОШ» (на приобретение учебников для начальных классов)
- МОУ Рассветовская СОШ (на приобретение учебников для начальных классов);
- МАОУ Гимназия №13 (на оплату расходов для участия в международном фестивале-конкурсе «Невские созвездия»);
- МБДОУ Детский сад ОВ поселке Рассвет Томского района (на улучшение МТБ);

- Совет ветеранов поселков Молодежный и Зональный (на подписку на газету «Томское предместье» на I полугодие 2012 г., а проведение ремонтных работ памятника ВОВ в поселке Молодежный);
- департамент социальной защиты населения ТО (оказание помощи и поддержки населению);
- управление социальной политики администрации г. Томска (пожертвование в фонд «Победа»);
- Фонд милосердия (на реализацию программ фонда) и др.

Помимо этого, программы компании реализуются и в других регионах.

Определить стоимость затрат на проведение всех программ КСО является невозможным, так как вся финансовая информация является конфиденциальной и не подлежит разглашению.

4.3 Оценка эффективности программ и выработка рекомендаций

АО «Сибирская Аграрная Группа» эффективно осуществляет социальную деятельность. Благодаря ей в различных регионах увеличивается степень социального обеспечения. Например, компанией проводятся программы по поддержке благоустройства, спорта, духовного наследия, образования и спорта, оказывается помощь местным муниципальным и общественным организациям.

Анализируя КСО АО «Сибирская Аграрная Группа» можно сделать выводы, что:

- Программы КСО отвечают интересам стейкхолдеров;
- Реализуя программы КСО, организация получает преимущества в выборе их товара, поддержке местной власти, во взаимодействии с потенциальными инвесторами и бизнес-партнерами;
- Программы КСО соответствуют целям и стратегиям компании.

Для улучшения КСО и поддержания эффективности на том же уровне и выше, АО «Сибирская Аграрная Группа» рекомендуется придерживаться

существующих социально-значимых проектов на данный момент времени и вовлекать новых партнеров, инвесторов, спонсоров, а также разрабатывать и реализовывать программы, которые бы существенно повысили бы уровень социального развития общества.

Реализуя программы КСО, предприятия АО «Аграрная группа» получают признание компании не только от местного населения, но и от правительства, так как реализуются различные социальные программы на территории всей России. Еще одним плюсом реализации программ КСО является повышение лояльности персонала. Этот эффект является значимым из-за того, что персонал компании «Аграрная Группа» является важной составляющей всего предприятия и от него зависит дальнейшее развитие и процветание компании.

Заключение

Агропромышленный комплекс Российской Федерации исключительно важен с точки зрения обеспечения продовольственной безопасности страны. Во многих важных сегментах обеспечения населения продуктами питания оставалась (а в некоторых отраслях остается актуальной) значительная зависимость от импорта. Программы АПК в России стали активно создаваться и реализовываться ещё за несколько лет до появления предпосылок осложнения отношений России и стран Запада. Следовательно, появившиеся перспективы масштабного импортозамещения в период введения санкций имели шансы быть реализованными благодаря наличию в России необходимому составу кадров, технологий и инфраструктуры. В Российской Федерации обнаружилось большое количество отраслей, в которых аграрный сектор уже мог начать активную работу: все было готово к тому, чтобы в короткие сроки восполнить объемы производства основного продукта.

В ходе исследования было выявлено, что понятие «импортозамещение» является весьма многогранным. Над разработкой этого определения трудились множество отечественных и зарубежных экономистов, в разные исторические периоды.

Начиная с 2012 года началась работа над вопросом продовольственной безопасности России, было разработано значительное число государственных программ развития различных секторов экономики, в том числе и аграрного.

Российская политика импортозамещения по своему содержанию вбирает в себя опыт стран-приверженцев импортозамещения (страны Латинской Америки и крупные азиатские страны), в отношении относительной эффективности которой мы, как минимум, ставим знак вопроса. Так, опыт углубленного импортозамещения Китая показал свою несостоятельность, а избыточное присутствие крупных предприятий в экономике сейчас уже оценивается даже государственными деятелями как неэффективное.

Рассматривая признаки принадлежности к той или иной модели в российской политике импортозамещения, можно отметить, что официально декларируется ориентация не только на внутренний рынок, но и на внешний. Тем не менее, де факто текущие инструменты поддержки ориентируются преимущественно на освоение внутреннего рынка, а поддержка экспорта не имеет первостепенного значения в приоритетах экономической политики. Что касается осуществляемого в отношении приоритетных отраслей и секторов экономики протекционизма, то центральной идеей проводимой политики импортозамещения является снижение доли импорта в себестоимости производимой продукции, что вовсе не означает снижение качественной зависимости от конкретных зарубежных поставщиков. При этом официальная точка зрения справедлива: в рамках политики импортозамещения в настоящее время нужно не только ставить своей целью «фронтальное» ограничение импорта (вместо создания новых конкурентоспособных производств), но и учитывать критическую значимость импортных компонентов и оборудования для производства отечественной продукции.

В ходе анализа работы фирмы АО «Аграрная Группа» в контексте импортозамещения была проведена диагностика его финансово-экономического состояния. АО «Аграрная Группа» активно осуществляет инвестиционные проекты, содействующие импортозамещению в сельском хозяйстве Томской области, и имеет много планов на будущее. «Сибирская Аграрная Группа» является достаточно крупным холдингом, с большими возможностями строительства новых объектов в регионах своего присутствия. В настоящее время компании находятся в Томской, Свердловской, Тюменской областях, Красноярском крае, Республике Бурятия. При строительстве объектов во внимание берутся природные, инфраструктурные особенности регионов, а также заинтересованность и готовность региональных властей к совместным действиям.

Для успешной деятельности холдинга в первую очередь необходимо завершить уже начатые проекты по строительству агрокомплекса в

Красноярске и Тюменского селекционно-генетического центра. Благодаря завершению этих проектов ожидается весомый прирост в производстве. Но, безусловно, можно предложить и иные рекомендации по развитию АО «Аграрная Группа» в критериях реализации политики импортозамещения:

5. Необходимо непрерывно совершенствовать уровень конкурентоспособности деятельности АО «Аграрная Группа», путем улучшения финансовых характеристик (ликвидность, рентабельность и др.).

6. При условии реализации проектов по переработке отходов, предприятие имеет возможность сделать лучше свой имидж, что в первую очередь имеет возможность позитивно сказаться на получаемой прибыли.

7. Необходимо совершенствовать качество продукции (тем более в условиях импортозамещения), собственно, это в первую очередь подразумевает улучшение экологичности, безопасности и безвредности товаров.

8. При росте уровня конкурентоспособности АО «Сибирская Аграрная Группа» логично расширить географию реализации продукции.

Для совершенствования деятельности и поддержания ее эффективности на прежнем уровне и выше, АО «Сибирская Аграрная Группа» рекомендуется придерживаться существующих проектов на данный момент времени и вовлекать новых партнеров, инвесторов, спонсоров, а также разрабатывать и реализовывать программы, которые бы существенно повысили бы уровень развития общества.

Список использованных источников

1. Симановская М.Л., Силантьева Е.С. Импортзамещение в аспекте экономических теорий // Государственное управление. Электронный Вестник – 2016 – № 56 – С. 198-219.
2. Государственная программа развития сельского хозяйства и регулирования рынков сельскохозяйственной продукции, сырья и продовольствия на 2013 - 2020 годы: утв. постановлением Правительства Российской Федерации от 14 июля 2012 г. № 717. [Электронный ресурс] URL: <http://appsro.ru/> (дата обращения: 27.02.2018)
3. Ильматов А. Р., Каулов Р. М. Влияние санкций на аграрный сектор России // Научное сообщество студентов XXI столетия. Экономические науки. – М., 2016. [Электронный ресурс] URL: [http://sibac.info/archive/economy/2\(39\).pdf](http://sibac.info/archive/economy/2(39).pdf) (дата обращения: 12.02.2018)
4. Галеев М.М., Радостева Э.М. Возможности импортзамещения в системе продовольственной безопасности России // Интернет-журнал «НАУКОВЕДЕНИЕ» – 2015 – №3 [Электронный ресурс] URL: <http://naukovedenie.ru/PDF/88EVN315.pdf> (дата обращения 24.05.2018)
5. Кенэ Ф. Избранные экономические произведения / Кенэ Ф. Пер. Соцэкгиз М.: Соцэкгиз, 1960 – С. 551.
6. Пороховский А.А. Современное развитие и экономические интересы // Вопросы политической экономии – 2013 – №2(7) – С. 25.
7. Постановление Правительства РФ от 15.04.2014 № 328 «Об утверждении государственной программы Российской Федерации «Развитие промышленности и повышение ее конкурентоспособности» // Собрание законодательства РФ – 05.05.2014 – № 18 (ч. IV) – С. 2173.
8. Прогноз научно-технологического развития агропромышленного комплекса Российской Федерации на период до 2030 года // Официальный сайт Министерства сельского хозяйства Российской Федерации [Электронный

ресурс] URL: <http://government.ru/department/59/events/> (дата обращения: 12.04.2018)

9. Приказ Минпромторга России от 26.09.2014 № 1919 «О формировании Перечня технологических направлений по соответствующим государственной программе Российской Федерации «Развитие промышленности и повышение ее конкурентоспособности» (подпрограммам в рамках государственной программы «Развитие промышленности и повышение ее конкурентоспособности») приоритетным направлениям гражданской промышленности» – С. 214.

10. Постановление Правительства Российской Федерации от 4 августа 2015 года № 785 «О создании правительственной комиссии по импортозамещению» [Электронный ресурс] URL: <http://base.garant.ru/71152492/> (дата обращения: 23.04.2018)

11. Официальный сайт Федеральной службы государственной статистики. [Электронный ресурс] URL: <http://www.gks.ru> (дата обращения 20.07.2018)

12. Черникова А.А., Вертакова Ю.В., Плотников В.А. Импортозамещение как инструмент экономической политики управления рисками импортозависимости: выбор подходов // Экономика и управление № 10 – 2016 – С. 127- 139.

13. Строганов А.О., Жилина Л.Н. К истории вопроса об импортозамещении в России // Фундаментальные исследования – 2015 – № 12-6 – С. 1278-1282

14. Симановская М.Л., Силантьева Е.С Импортозамещение в аспекте экономических теорий // Государственное управление – Вестник 2016 – № 56 – С. 198-219.

15. Продовольственное эмбарго: импортозамещение и изменение структуры внешней торговли / «Бюллетень о развитии конкуренции. № 11»: официальный сайт – М. 2017. [Электронный ресурс] URL: <http://ac.gov.ru/files/publication/a/6007.pdf> (дата обращения 5.04.2018)

16. Борисов А.Б. Большой экономический словарь – М.: Книжный мир 2008 – С. 864.
17. Алтухов А.И. Продовольственная безопасность – важный фактор стабильности России / А. И. Алтухов // Экономика сельского хозяйства России – 2008 – № 12 – С. 13–18.
18. Зудин Н.Н., Кузык М.Г., Симачев Ю.В. Зарубежный опыт проведения политики импортозамещения: На кого равняться? // Россия: тенденции и перспективы развития. Ежегодник. Вып. 11. / РАН. ИНИОН. Отв. ред. В.И. Герасимов. – М., 2016. – С. 267-273.
19. Нордхаус В.Д. Экономика / В.Д. Нордхаус, П.Э. Самуэльсон. – М.: Вильямс, 2009. – 18-е изд. – С. 1360.
20. Политико-экономические ориентиры институциональной трансформации // Китай и Россия – М., 2003 – С. 75-76.
21. Делятницкая А.В. Мировая экономика: учеб. пособие / Московский государственный университет печати – М.: МГУП, 2000 – С. 73.
22. Тарасевич Л.С. Макроэкономика: учебник / Л.С.Тарасевич, П.И. Гребенников, А.И. Леусский. – М.: Высшее образование, 2006. – 6-е изд., испр. и доп. – С. 654.
23. Экономическая теория: учебник / колл. авт. под рук. В.М. Юрьева. – Тамбов: Изд-во ТГУ им. Г.Р. Державина, 2009 – С. 249.
24. Фролова Т.А. Мировая экономика: конспект лекций. Таганрог: ТРТУ, 2005 – С. 462.
25. Сорокин Д.Е. Преобразование экономической системы России // Проблемы современной экономики №3, 2014 – С. 42-45.
26. Рогов С. Невостребованность науки – угроза безопасности страны // Независимая газета. [Электронный ресурс] URL: <https://www.culture.ru/movies/1296/nevostrebovannost-nauki-ugroza-bezopasnosti-strany> (дата обращения: 18.05.2018)

27. Потапова Е.Н. Промышленная политика и государственное регулирование экономики (Современные аспекты российской практики) / Е.Н. Потапова, С.А. Толкачев. – М.: Капитал Страны, 2006 – С. 182.
28. Пороховский А.А. Российская рыночная модель: путь реализации // Вопросы экономики – 2007 – № 10 – С. 35.
29. Кадочников П.А. Анализ импортозамещения в России после кризиса 1998 года / П.А. Кадочников. – М.: Ин-т экономической политики имени Е.Т. Гайдара, 2006. – 148 с.
30. Медведев, Д. Социально-экономическое развитие России: обретение новой динамики // Вопросы экономики. – М., 2016. – № 10. – С. 5–30.
31. Клейнер Г.Б. Какая экономика нужна России и для чего? // Вопросы экономики – 2013 – №10 – С. 21.
32. Глазьев С.Ю. Причины кризиса и возможности его преодоления / Сборник материалов Международного Конгресса «Возрождение производства, науки и образования в России: вызовы и решения» / Под. общ. ред. С.Д. Бодрунова – М.: ЛЕНАНД, 2015 – С. 38
33. Мантуров Д., Никитин Г., Осьмаков В. Планирование импортозамещения в российской промышленности: практика российского государственного управления // Вопросы экономики. – М., 2016. – № 9. – С. 40–49.
34. Официальный сайт АО «Сибирская Аграрная Группа» [Электронный ресурс] URL: <http://www.sibagrogroup.ru> (дата обращения 24.04.2018)
35. Группа Компаний «Сибирская Аграрная Группа» // Официальный сайт «Сибирская аграрная группа» [Электронный ресурс] URL: <http://www.sibagrogroup.ru/compan> / (дата обращения: 22.04.2018)
36. Виды деятельности и продукции компании ЗАО «Сибирская аграрная группа» // Официальный сайт «Цены на мясо, мясопродукты оптом,

скот в России» [Электронный ресурс] URL: <http://meatinfo.ru/litecat/agrana> аграрна (дата обращения: 18.05.2018)

37. Свинокоплекс «Томский» – курс на модернизацию // Официальный сайт Союз «Томская торгово-промышленная палата». [Электронный ресурс] URL: <http://tomsktpp.ru/first-economic> (дата обращения: 18.05.2018)

38. О компании «Мясокомбинат Кемеровский» // Официальный сайт «Кемеровский мясокомбинат» [Электронный ресурс] URL: <http://kmk42.com/news/1515/> (дата обращения: 18.05.2018)

39. Багиев Г. Л. Маркетинг: Учебник для вузов/ Г.Л. Багиев, В.М. Тарасевич. - 3-е изд. — СПб.: Питер, 2010. — С. 576.

40. Кравченко Е.Н., Тажибов Т.Г. Финансовая устойчивость организации: формирование, учет и анализ: монография / Волгоградский филиал ФГБОУ ВПО «Российский государственный торгово-экономический университет». – Волгоград: Волгоградский филиал РГТЭУ, 2012. – С. 206.

41. Оценка финансовой устойчивости кредитной организации. Учебник. Под ред. Лаврушина О., Мамонова И. - М.: КноРус, 2016. – С. 302 с.

42. Пути повышения финансовой устойчивости и платежеспособности предприятия [Электронный ресурс] URL: <http://www.financeworth.ru/worifs191-1.html> свободный. Загл. с экрана. – Яз. Рус. (дата обращения: 02.03.2018)

43. Казакова Н. Финансовый анализ. Учебник и практикум. - М.: Юрайт, 2014. – С. 544.

44. Бурцев А.Л. Анализ финансовой устойчивости организации: теория и сфера применения // Вестник Астраханского государственного технического университета. Серия: Экономика. – 2010 – №1. – С. 254-257.

45. Данилова Н.Л. Сущность и проблемы анализа финансовой устойчивости коммерческого предприятия // Концепт – 2014 – № 2 – С. 4-8.

46. Пуртова А. Ф. Исследование методических подходов к определению и оценке финансовой устойчивости предприятия // Молодой ученый. — 2014 — №15 — С. 197-200.

47. Отраслевой обзор рынка мяса птицы // Официальный сайт Евразийской экономической комиссии [Электронный ресурс] URL: http://www.eurasiancommission.org/ru/act/prom_i_agroprom/dep_agroprom/monitoring/Documents/Обзор%20рынка%20мяса%20птицы.pdf (дата обращения 24.04.2018)

48. Свинокомплекс «Томский» – курс на модернизацию // Официальный сайт Союз «Томская торгово-промышленная палата» [Электронный ресурс] URL: <http://tomsktpp.ru/first-economic> (дата обращения: 12.05.2018)

49. Всероссийская политическая партия «Аграрная партия России» (АПР) // Официальный сайт Всероссийской политической партии «Аграрная партия» [Электронный ресурс] URL: <http://агропартия.рф/index.php/arhiv/4033-25-01-2017-produkt.pdf> (дата обращения 14.05.2018)

50. Аграрная Группа к 2018 году построит в Тюмени селекционный центр за 1,7 млрд рублей // Официальный сайт АО «Сибирская Аграрная Группа» [Электронный ресурс] URL: <http://www.sibagrogroup.ru/press/?ID=3670> (дата обращения: 2.05.2018)

51. О компании «Мясокомбинат Кемеровский» // Официальный сайт «Кемеровский мясокомбинат» [Электронный ресурс] URL: <http://kmk42.com/news/1515/> (дата обращения: 2.05.2018)

52. Сельское хозяйство Томской области 2009–2014 г: стат. сб. – Томск, 2015 – С. 320.

Приложение А

Бухгалтерский баланс АО «Сибирская Аграрная Группа»

Бухгалтерский баланс на 31 декабря 2016 г.

Дата (число, месяц, год) _____

Организация _____ АО «Сибирская Аграрная Группа» _____ по ОКПО _____

Идентификационный номер налогоплательщика _____ ИНН _____

Вид экономической деятельности _____ Разведение свиней _____ по ОКВЭД _____

Организационно-правовая форма/форма собственности _____ АО _____ по ОКОПФ/ОКФС _____

Единица измерения: тыс. руб. (млн. руб.) _____ по ОКЕИ _____

Местонахождение (адрес) Томская обл, Томский р-он, 12-й м по тракту Томск - Итатка

Коды		
0710001		
31	12	2016
7017012254		
384 (385)		

Пояснения ¹	Наименование показателя ²	31 На <u>декабря</u> 20 <u>16</u> г. ³	На 31 декабря 20 <u>15</u> г. ⁴	На 31 декабря 20 <u>14</u> г. ⁵
	АКТИВ			
	I. ВНЕОБОРОТНЫЕ АКТИВЫ			
	Нематериальные активы	11	12	13
	Результаты исследований и разработок	-	-	-
	Основные средства	1983949	929293	1019947
	Доходные вложения в материальные ценности	-	-	-
	Финансовые вложения	1779615	1545671	1205625
	Отложенные налоговые активы	6126	569	554
	Прочие внеоборотные активы	77087	30187	31687
	Итого по разделу I	3846788	2505732	2257826
	II. ОБОРОТНЫЕ АКТИВЫ			
	Запасы	774517	636275	541898
	Налог на добавленную стоимость по приобретенным ценностям	844	1331	1322
	Дебиторская задолженность	707711	877400	884527
	Финансовые вложения (за исключением денежных эквивалентов)	594879	506127	319359
	Прочие оборотные активы	-	-	-
	Итого по разделу II	2078732	2022675	1747491
	БАЛАНС	5925520	4528407	4005317

Продолжение приложения А

Пояснения ¹	Наименование показателя ²	На <u>декабря</u> 20 <u>16</u> г. ³	На 31 декабря 20 <u>15</u> г. ⁴	На 31 декабря 20 <u>14</u> г. ⁵
	ПАССИВ			
	III. КАПИТАЛ И РЕЗЕРВЫ ⁶			
	Уставный капитал (складочный капитал, уставный фонд, вклады товарищей)	10	10	10
	Собственные акции, выкупленные у акционеров	(-) ⁷	(-)	(-)
	Переоценка внеоборотных активов	-	-	-
	Добавочный капитал (без переоценки)	-	-	-
	Резервный капитал	-	-	-
	Нераспределенная прибыль (непокрытый убыток)	2757787	2395435	1972557
	Итого по разделу III	2757797	2395445	1972567
	IV. ДОЛГОСРОЧНЫЕ ОБЯЗАТЕЛЬСТВА			
	Заемные средства	1703694	797713	898528
	Отложенные налоговые обязательства	152	256	378
	Оценочные обязательства	-	-	-
	Прочие обязательства	1760	144409	1514
	Итого по разделу IV	1705606	942378	900420
	V. КРАТКОСРОЧНЫЕ ОБЯЗАТЕЛЬСТВА			
	Заемные средства	1031582	943084	832957
	Кредиторская задолженность	417959	227378	271706
	Доходы будущих периодов	12576	20122	27667
	Оценочные обязательства	-	-	-
	Прочие обязательства	-	-	-
	Итого по разделу V	1462117	1190584	1132330
	БАЛАНС	5925520	4528407	4005317

Руководитель _____
(подпись) (расшифровка подписи)

* * _____ 20 ____ г.

- Примечания
1. Указывается номер соответствующего пояснения к бухгалтерскому балансу и отчету о финансовых результатах.
 2. В соответствии с Положением по бухгалтерскому учету "Бухгалтерская отчетность организации" ПБУ 4/99, утвержденным Приказом Министерства финансов Российской Федерации от 6 июля 1999 г. № 43н (по заключению Министерства юстиции Российской Федерации № 6417-ПК от 6 августа 1999 г. указанным Приказ в государственной регистрации не нуждается), показатели об отдельных активах, обязательствах могут приводиться общей суммой с раскрытием в пояснениях к бухгалтерскому балансу, если каждый из этих показателей в отдельности несущественен для оценки заинтересованными пользователями финансового положения организации или финансовых результатов ее деятельности.
 3. Указывается отчетная дата отчетного периода.
 4. Указывается предыдущий год.
 5. Указывается год, предшествующий предыдущему.
 6. Некоммерческая организация именуется указанный раздел "Целевое финансирование". Вместо показателей "Уставный капитал (складочный капитал, уставный фонд, вклады товарищей)", "Собственные акции, выкупленные у акционеров", "Добавочный капитал", "Резервный капитал" и "Нераспределенная прибыль (непокрытый убыток)" некоммерческая организация включает показатели "Правовой фонд", "Целевой капитал", "Целевые средства", "Фонд недвижимого и особо ценного движимого имущества", "Резервный и иные целевые фонды" (в зависимости от формы некоммерческой организации и источников формирования имущества).
 7. Здесь и в других формах отчетов вычитаемый или отрицательный показатель показывается в круглых скобках.

Приложение Б

Отчет о финансовых результатах АО «Сибирская Аграрная Группа»

(в ред. Приказа Минфина России
от 06.04.2015 № 57н)

Отчет о финансовых результатах за 31 декабря 2016 г.

Дата (число, месяц, год) _____

Организация _____ АО «Сибирская Аграрная Группа» _____ по ОКПО _____

Идентификационный номер налогоплательщика _____ ИНН _____ 7017012254

Вид экономической деятельности _____ Разведение свиней _____ по ОКВЭД _____ 01.23

Организационно-правовая форма/форма собственности _____ АО _____ по ОКОПФ/ОКФС _____

Единица измерения: тыс. руб. (млн. руб.) _____ по ОКЕИ _____

Коды		
0710002		
31	12	2016
7017012254		
01.23		
67		16
384 (385)		

Пояснения ¹	Наименование показателя ²	На <u>31 декабря</u> 20 <u>16</u> г. ³	На <u>31 декабря</u> 20 <u>15</u> г. ⁴
	Выручка ⁵	2837915	2009881
	Себестоимость продаж	(2247197)	(1393360)
	Валовая прибыль (убыток)	590718	616521
	Коммерческие расходы	(2722)	(147)
	Управленческие расходы	(58847)	(44669)
	Прибыль (убыток) от продаж	529149	571705
	Доходы от участия в других организациях	-	-
	Проценты к получению	54929	45381
	Проценты к уплате	(204223)	(183944)
	Прочие доходы	436859	273974
	Прочие расходы	(360023)	(183625)
	Прибыль (убыток) до налогообложения	456691	523491
	Текущий налог на прибыль	(-)	(750)
	в т.ч. постоянные налоговые обязательства (активы)	1367	-
	Изменение отложенных налоговых обязательств	104	122
	Изменение отложенных налоговых активов	5557	15
	Прочее	-	-
	Чистая прибыль (убыток)	462352	522878

Продолжение приложения Б

Пояснения ¹	Наименование показателя ²	На <u>31 декабря</u> 20 <u>16</u> г. ³	На <u>31 декабря</u> 20 <u>15</u> г. ⁴
	Результат от переоценки внеоборотных активов, не включаемый в чистую прибыль (убыток) периода	-	-
	Результат от прочих операций, не включаемый в чистую прибыль (убыток) периода	-	-
	Совокупный финансовый результат периода ⁶	462352	522878
	Справочно Базовая прибыль (убыток) на акцию	-	-
	Разводненная прибыль (убыток) на акцию	-	-

Руководитель _____
(подпись) (расшифровка подписи)

" ____ " _____ 20 ____ г.

Примечания

1. Указывается номер соответствующего пояснения к бухгалтерскому балансу и отчету о финансовых результатах.
2. В соответствии с Положением по бухгалтерскому учету "Бухгалтерская отчетность организации" ПБУ 4/99, утвержденным Приказом Министерства финансов Российской Федерации от 6 июля 1999 г. № 43н (по заключению Министерства юстиции Российской Федерации № 6417-ПК от 6 августа 1999 г. указанный Приказ в государственной регистрации не нуждается), показатели об отдельных доходах и расходах могут приводиться в отчете о финансовых результатах общей суммой с раскрытием в пояснениях к отчету о финансовых результатах, если каждый из этих показателей в отдельности несущественен для оценки заинтересованными пользователями финансового положения организации или финансовых результатов ее деятельности.
3. Указывается отчетный период.
4. Указывается период предыдущего года, аналогичный отчетному периоду.
5. Выручка отражается за минусом налога на добавленную стоимость, акцизов.
6. Совокупный финансовый результат периода определяется как сумма строк "Чистая прибыль (убыток)", "Результат от переоценки внеоборотных активов, не включаемый в чистую прибыль (убыток) периода" и "Результат от прочих операций, не включаемый в чистую прибыль (убыток) отчетного периода".