

ХУДОЖЕСТВЕННЫЙ МЕТОД ФОРМООБРАЗОВАНИЕ В ПРОЕКТИРОВАНИИ ОСТАНОВОЧНОГО ПАВИЛЬОНА

Е.М. Давыдова, В.В. Юриков
Томский политехнический университет
vvy8@tpu.ru

Введение

Остановочный павильон является одним из важнейших объектов благоустроенной городской среды, который служит защитой от ветра, снега и дождя для ожидающих транспорта горожан. Для наиболее гармоничного внедрения в городскую среду, внешний облик павильона должен соответствовать стилистике окружающих архитектурных сооружений. Но рассматривая образы многих городов России, редко можно наблюдать стилистическое соответствие остановочных павильонов и окружающей архитектурной среды. Актуальность данной проблемы обусловлена потребностью человека, связанной с эстетикой восприятия среды обитания.

Целью проекта является создание концепции остановочного павильона, который расположен в исторической части города Томска. Для достижения цели необходимо решить следующие задачи:

- провести обзор методов формообразования;
- выполнить стилистический анализ архитектурных сооружений исторической части города Томска;
- выполнить эскизы остановочного павильона на основе стилистического анализа.

Обзор методов формообразования

Основой проектирования в промышленном дизайне является формообразование и композиция. Формообразование является процессом создания формы какого-либо объекта в соответствии с требованиями, имеющими отношение к эстетической выразительности будущего объекта, его функциональности и конструктивным особенностям. Методы формообразования разделяются на две группы: художественные (стилистические) и инженерные (технологические, функциональные).

Художественный метод формообразования основан на индивидуальном творческом процессе и художественных методах проектирования, которые были выработаны в процессе развития и становления искусства. Основным инструментом художественного метода формообразования является стилизация, которая подразумевает следующее:

- сознательное использование дизайнером элементов того или иного стилистического направления при проектировании объекта;
- прямой перенос наиболее характерных визуальных признаков культурного образца на проектируемый объект;

- создание подчеркнуто декоративной формы объекта дизайна путем подражания внешним признакам формы природных или созданных человеком объектов.

Инженерный метод формообразования решает проблему формирования конструкции объекта с точки зрения инженерных и технических особенностей и возможности производства проектируемого объекта. Форма продукта определяется технической функцией, параметрами структурных единиц и в основном осуществляется на основе профессиональных (инженерных и конструктивных) знаний и практического опыта взаимодействия с аналогичными объектами. Вопросы эстетической выразительности объекта имеют второстепенное значение и решаются чисто формальными средствами [1].

В процессе создания концепции остановочного павильона был применен метод художественного формообразования, поскольку он соответствует цели проекта т.е. способствует созданию определенного образа, соответствующего стилистике исторической части города Томска.

Создание концепции остановочного павильона

Прежде чем приступить к созданию концепции остановочного павильона, необходимо провести стилистический анализ архитектурной среды, в которой он находится, а также определить критерии, которым он должен соответствовать. В качестве анализируемых объектов были выбраны: здание Томского областного краеведческого музея (1886 год) и Администрация города Томска (1900 год).

Здание Томского областного краеведческого музея выполнено в стиле ампира (поздний классицизм), об этом свидетельствует наличие таких черт как: применение ордерной системы, преобладание прямолинейных очертаний, массивных геометрических объемов (рис. 1)



Рис. 1. Областной краеведческий музей

Здание Администрации города Томска выполнено в стиле эклектика [2]. Само понятие эклектика означает смешение, соединение разнородных архитектурных стилей. Основой формообразования здания Администрации города Томска послужило

смешение таких стилей как неоренессанс и необа- рокко. Характерными элементами данных направ- лений являются купола, фронтоны, балюстрады (рис. 2).



Рис. 2. Администрация города Томска

Анализируя данные архитектурные сооруже- ния, можно сказать, что они контрастны, как по форме, так и по цветовому решению. Данные усло- вия задают определенные сложности в работе над созданием художественного образа. Здание кра- еведческого музея выглядит строгим и сдержанным, цветовая гамма приглушенная. Здание Админи- страции города Томска выглядит прямо противопо- ложно: оно отличается наличием куполов, обилием декоративных элементов. Так же на восприятие формы этого здания влияет контрастное цветовое решение, которое достигается за счет комбинации красного кирпича с желтым песчаником [3].

Для дальнейшего проектирования остано- вочного павильона, были сформулированы критерии, которым он должен соответствовать:

- Наличие навеса. Исходя из климатических условий города Томска остановочный павильон должен быть оснащен навесом, который защищает ожидающих людей от атмосферных осадков.
- Наличие мест для сидения [4].
- Наличие информационного табло с распи- санием автобусов.
- Стилистическое соответствие павильона окружающей архитектурной среде.

На основе полученных данных был выполнен первый этап работы - эскизные зарисовки остано- вочных павильонов, которые объединили в себе элементы обоих архитектурных стилей (рис. 3).

Из четырех эскизных вариантов был выбран ва- риант 3, поскольку он соответствует всем четырем критериям. Вариант, который был выбран как ито- говый имеет места для сидения, имеет поверхно- сти, на которых в дальнейшем возможно размеще- ние информационного табло, имеет одну прозрач- ную стенку, которая открывает обзор на движу- щийся транспорт, гармонично вписывается в окру- жающую среду.

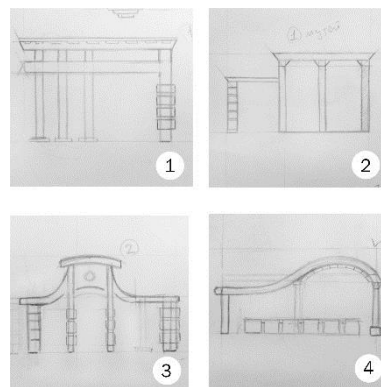


Рис. 3. Эскизы

Гармония достигается за счет того, что форма остановочного павильона объединяет в себе эле- менты, заимствованные у обоих стилей: круглые колонны, угловой руст, арки, пилястры.

Для более наглядного представления объемной формы была создана трехмерная модель посред- ством программы для 3D – моделирования (рис. 4).



Рис. 4. Трехмерная модель на основе эскиза

Заключение

В ходе работы над данным проектом была со- здана концепция остановочного павильона на ос- нове художественного метода формообразования. Концепция, созданная в рамках данной работы, от- вечает поставленной цели и выдвинутым крите- риям. Образ павильона соответствует облику окру- жающей архитектурной среды, имеет навес, места для сидения и информационное табло.

Список использованных источников

1. Кухта М.С. Промышленный дизайн: учебник / Куманин В.И., Соколова М.Л., Гольдшмидт М.Г. под ред. Голубятникова И.В., Кухты М.С. – Томск: Изд-во Томского политехнического университета, 2013. – 312 с.
2. Улицы старого Томска [Электронный ресурс]. – режим доступа: <http://oldtomsk.narod.ru/arch.htm> 19.11.2018.
3. Романова Л.С. Творчество архитектора Кон- стантина Лыгина в Томске. – Томск: Д-Принт, 2004. – 193 с.
4. ОСТ 218.1.002-2003. Автобусные остановки на автомобильных дорогах. Общие технические требования. – Введен впервые; введ. 30.06.2003. – М.: Минтр РФ, 2003. – 21.