

**Министерство науки и высшего образования Российской Федерации**  
Федеральное государственное автономное образовательное учреждение  
высшего образования  
**«НАЦИОНАЛЬНЫЙ ИССЛЕДОВАТЕЛЬСКИЙ  
ТОМСКИЙ ПОЛИТЕХНИЧЕСКИЙ УНИВЕРСИТЕТ»**

Школа инженерного предпринимательства  
Направление подготовки: 38.03.01 Экономика

**БАКАЛАВРСКАЯ РАБОТА**

Тема работы
Ресурсный потенциал мясоперерабатывающего предприятия и повышение эффективности его использования на примере АО «Сибирская Аграрная Группа»

УДК: 338.32.053.4:636.033

Студент

Группа	ФИО	Подпись	Дата
ЗБ51	Строкольская Т.А.		

Руководитель

Должность	ФИО	Ученая степень, звание	Подпись	Дата
старший преподаватель	Таран Е.А.			

**КОНСУЛЬТАНТЫ:**

По разделу «Социальная ответственность»

Должность	ФИО	Ученая степень, звание	Подпись	Дата
доцент	Ермушко Ж.А.	к.э.н.		

Нормоконтроль

Должность	ФИО	Ученая степень, звание	Подпись	Дата
доцент	Селевич О.С.	к.э.н.		

**ДОПУСТИТЬ К ЗАЩИТЕ:**

Руководитель ООП	ФИО	Ученая степень, звание	Подпись	Дата
Профессор ШИП	Барышева Г.А.	д.э.н., профессор		

**Планируемые результаты обучения**  
**по направлению подготовки 38.03.01 Экономика**

<b>Код</b>	<b>Результат обучения</b>
<i>Универсальные компетенции</i>	
P1	Осуществлять коммуникации в профессиональной среде и в обществе в целом, в том числе на иностранном языке, разрабатывать документацию, презентовать и защищать результаты комплексной экономической деятельности.
P2	Эффективно работать индивидуально, в качестве члена команды, состоящей из специалистов различных направлений и квалификаций, с делением ответственности и полномочий за результаты работы и готовность следовать корпоративной культуре организации
P3	Демонстрировать знания правовых, социальных, этических и культурных аспектов хозяйственной деятельности, осведомленность в вопросах охраны здоровья и безопасности жизнедеятельности.
P4	Самостоятельно учиться и непрерывно повышать квалификацию в течение всего периода профессиональной деятельности
P5	Активно пользоваться основными методами, способами и средствами получения, хранения, переработки информации, навыками работы с компьютером как средством управления информацией, работать с информацией в глобальных компьютерных сетях
<i>Профессиональные компетенции</i>	
P6	Применять знания математических дисциплин, статистики, бухгалтерского учета и анализа для подготовки исходных данных и проведения расчетов экономических и социально-экономических показателей, характеризующих деятельность хозяйствующих субъектов на основе типовых методик с учетом действующей нормативно-правовой базы;
P7	Принимать участие в выработке и реализации для конкретного предприятия рациональной системы организации учета и отчетности на основе выбора эффективной учетной политики, базирующейся на соблюдении действующего законодательства, требований международных стандартов и принципах укрепления экономики хозяйствующего субъекта;
P8	Применять глубокие знания основ функционирования экономической системы на разных уровнях, истории экономики и экономической науки для анализа социально-значимых проблем и процессов, происходящих в обществе, и прогнозировать возможное их развитие в будущем
P9	Строить стандартные теоретические и эконометрические модели исследуемых процессов, явлений и объектов, относящихся к области профессиональной деятельности, прогнозировать, анализировать и интерпретировать полученные результаты с целью принятия эффективных решений.
P10	На основе аналитической обработки учетной, статистической и отчетной информации готовить информационные обзоры, аналитические отчеты, в соответствии с поставленной задачей, давать оценку и интерпретацию полученных результатов и обосновывать управленческие решения.
P11	Внедрять современные методы бухгалтерского учета, анализа и аудита на основе знания информационных технологий, международных стандартов учета и финансовой отчетности
P12	Осуществлять преподавание экономических дисциплин в общеобразовательных учреждениях, образовательных учреждениях начального профессионального, среднего профессионального, высшего профессионального и дополнительного

	профессионального образования.
<b>Код</b>	<b>Результат обучения</b>
P13	Принимать участие в разработке проектных решений в области профессиональной и инновационной деятельности предприятий и организаций, подготовке предложений и мероприятий по реализации разработанных проектов и программ с учетом критериев социально-экономической эффективности, рисков и возможных социально-экономических последствий
P14	Проводить теоретические и прикладные исследования в области современных достижений экономической науки в России и за рубежом, ориентированные на достижение практического результата в условиях инновационной модели российской экономики
P15	Организовывать операционную (производственную) и коммерческую деятельность предприятия, осуществлять комплексный анализ его финансово-хозяйственной деятельности использовать полученные результаты для обеспечения принятия оптимальных управленческих решений и повышения эффективности.

**Министерство науки и высшего образования Российской Федерации**  
**Федеральное государственное автономное образовательное учреждение**  
**высшего образования**  
**«НАЦИОНАЛЬНЫЙ ИССЛЕДОВАТЕЛЬСКИЙ**  
**ТОМСКИЙ ПОЛИТЕХНИЧЕСКИЙ УНИВЕРСИТЕТ»**

Школа инженерного предпринимательства  
 Направление подготовки: 38.03.01 Экономика

УТВЕРЖДАЮ:  
 Руководитель ООП  
 Г.А. Барышева

## ЗАДАНИЕ

**на выполнение выпускной квалификационной работы**

В форме:

**Бакалаврской работы**

Студенту:

<b>Группа</b>	<b>ФИО</b>
3Б51	Строкольская Татьяна Алексеевна

Тема работы:

<b>Ресурсный потенциал мясоперерабатывающего предприятия и повышение эффективности его использования на примере АО «Сибирская Аграрная Группа»</b>	
Утверждена приказом директора (дата, номер)	№1865/с от 12.03.2019

Срок сдачи студентом выполненной работы:

13.06.2019

### ТЕХНИЧЕСКОЕ ЗАДАНИЕ

<b>Исходные данные к работе</b> <i>(наименование объекта исследования или проектирования; производительность или нагрузка; режим работы (непрерывный, периодический, циклический и т. д.); вид сырья или материал изделия; требования к продукту, изделию или процессу; особые требования к особенностям функционирования (эксплуатации) объекта или изделия в плане безопасности эксплуатации, влияния на окружающую среду, энергозатратам; экономический анализ и т. д.).</i>	Нормативно-правовые акты, интернет ресурсы, монографии, статьи в периодических изданиях, учебно-методическая литература по теме исследования. Данные, полученные о предприятии АО «Сибирская Аграрная Группа» в ходе прохождения преддипломной практики. Объект исследования – предприятие АО «Сибирская Аграрная Группа». Периодическая литература, таблицы, рисунки, аналитические материалы, данные внутренней аналитики предприятия. Режим работы: непрерывный.
<b>Перечень подлежащих исследованию, проектированию и разработке вопросов</b> <i>(аналитический обзор по литературным источникам с целью выяснения достижений мировой науки техники в рассматриваемой области; постановка задачи исследования, проектирования, конструирования; содержание процедуры исследования, проектирования,</i>	1. Характеристика ресурсного потенциала предприятия: понятия и методы оценки ресурсного потенциала, методика оценки ресурсного потенциала. 2. Анализ ресурсного потенциала АО «Сибирская Аграрная Группа»: краткая характеристика АО «Сибирская Аграрная группа» 3. Направления повышения эффективности

конструирования; обсуждение результатов выполненной работы; наименование дополнительных разделов, подлежащих разработке; заключение по работе).	использования ресурсного потенциала АО «Сибирская Аграрная Группа МП».
<b>Перечень графического материала</b> (с точным указанием обязательных чертежей)	В работе представлено 7 рисунка, 21 таблица, презентация PowerPoint.
<b>Консультанты по разделам выпускной квалификационной работы</b> (с указанием разделов)	
<b>Раздел</b>	<b>Консультант</b>
Социальная ответственность	Доц., к.э.н., Ермушко Ж.А.
<b>Названия разделов, которые должны быть написаны на русском и иностранном языках:</b>	

<b>Дата выдачи задания на выполнение выпускной квалификационной работы по линейному графику</b>	<b>12.01.2019</b>
---	-------------------

**Задание выдал руководитель:**

Должность	ФИО	Ученая степень, звание	Подпись	Дата
Старший преподаватель	Таран Е.А.			<b>12.01.2019</b>

**Задание принял к исполнению студент:**

Группа	ФИО	Подпись	Дата
ЗБ51	Строкольская Т.А.		<b>12.01.2019</b>

## **Реферат**

Выпускная квалификационная работа содержит 84 страниц, 7 рисунков, 21 таблицу, 30 использованных источников, 2 приложения.

Ключевые слова: ресурсный потенциал, финансово – хозяйственная деятельность, эффективность хозяйственной деятельности.

Объектом исследования является АО «Сибирская Аграрная Группа», которое занимается производством колбасных изделий и полуфабрикатов.

Цель работы анализ ресурсного потенциала предприятия и выявление направлений повышения эффективности его использования на примере АО «Сибирская Аграрная Группа».

В процессе исследования проводились анализы основных элементов ресурсного потенциала.

В результате исследования выявлены направления повышения эффективности использования ресурсного потенциала.

Область применения: мясоперерабатывающие предприятия.

Экономическая эффективность/ значимость работы обусловлена увеличением нестабильности производства в условиях нарастания негативного внешнего воздействия и возникновением диспропорций в потреблении ресурсов, снижающих результативность управления ресурсным обеспечением предприятия, и вызывающих необходимость оценки эффективности принимаемых управленческих решений по рациональному использованию финансов, материалов, энергии, основных производственных фондов и других элементов ресурсного потенциала предприятия.

## **Определения, обозначения, сокращения**

МП – мясопереработка.

АО – акционерное общество.

ТМ – торговая марка.

АПК – агро – промышленный комплекс.

ОС – основные средства.

## Оглавление

Реферат .....	6
Определения, обозначения, сокращения.....	7
Введение.....	9
1 Характеристика ресурсного потенциала предприятия .....	12
1.1 Определение ресурсного потенциала и классификация ресурсов .....	12
1.2 Методика оценки ресурсного потенциала предприятия.....	15
2 Краткая характеристика АО «Сибирская Аграрная Группа МП».....	28
2.1 Основной вид деятельности АО «Сибирская Аграрная Группа МП».....	28
2.2 История АО «Сибирская Аграрная группа МП».....	31
2.3 Общая характеристика ресурсного потенциала АО «Сибирская Аграрная группа МП»: состав, структура, динамика .....	32
3 Характеристика ресурсного потенциала АО «Сибирская Аграрная Группа» .....	36
3.1 Анализ состава, структуры и динамики основных фондов АО «Сибирская Аграрная группа МП» .....	36
3.2 Оценка показателей движения, технического состояния основных фондов и эффективность их использования в АО «Сибирская Аграрная группа МП» .....	38
3.3 Анализ обеспеченности материальными ресурсами и эффективности их использования АО «Сибирская Аграрная группа МП».....	43
3.4 Анализ производительности труда и обеспеченности предприятия персоналом АО «Сибирская Аграрная группа МП» .....	45
4 Направления повышения эффективности использования ресурсного потенциала АО «Сибирская Аграрная Группа МП» .....	53
5 Социальная ответственность.....	60
5.1 Определение целей и задач программы КСО .....	60
5.2 Определение стейкхолдеров программы КСО .....	62
5.3 Определение элементов программы КСО .....	64
5.4 Затраты на программы КСО .....	65
5.5 Оценка эффективности КСО и выработка рекомендаций .....	66
Заключение.....	68
Список используемых источников .....	70
Приложение А Бухгалтерская отчетность АО «Сибирская Аграрная Группа МП» .....	73
Приложение Б Отчет о финансовых результатах АО «Сибирская Аграрная Группа МП».....	82



## **Введение**

Деятельность любого хозяйствующего субъекта ориентирована на получение определенных результатов. Одни предприятия уверенно добиваются поставленных целей, другие – работают менее успешно. Успех деятельности предприятия всегда связан с правильным выбором хозяйственной деятельности, умением эффективно использовать ограниченные ресурсы и приспосабливаться к изменяющейся рыночной среде, жесткой конкуренции и инфляционным процессам. Все это зависит от эффективности управления. Анализ ресурсного потенциала предприятия – основа для принятия решений хозяйствующих субъектов, позволяет выявить наиболее значимые показатели и их характеристики деятельности предприятия и прогнозировать его дальнейшее развитие. Для предприятия необходимо сделать акцент на смещение в сторону ресурсосбережения. Комплексный анализ деятельности хозяйствующего субъекта, является одним из наиболее результативных методов управления, а также основанием для принятия грамотных управленческих решений. Анализ имеет конечной целью обеспечить устойчивое развитие доходного, конкурентоспособного производства и включает различные направления: производственное, экономическое, финансовое и другие [1].

Поэтапный анализ деятельности хозяйствующего субъекта, а именно, касающееся ресурсов предприятия предполагает всестороннее изучение технического уровня производства, обеспеченности производства материальными, трудовыми и финансовыми ресурсами.

Исходя из всего вышесказанного актуальность работы обусловлена нестабильностью производства в условиях ограниченности ресурсов и негативного внешнего воздействия, которые способствуют дисбалансу решений, принимаемых на основе анализа рационального использования таких ресурсов как финансовые, информационные, материальные и др.,

Проблема ограниченности ресурсов стимулирует предприятие в применении ресурсосберегающих технологий, оптимизации ресурсного потенциала и внедрение инноваций. Успех предприятия в своей деятельности прямо зависит от эффективности и целесообразности использования всех имеющихся ресурсов. Продуктивно развивающемуся предприятию под силу не только утвердить свое положение в конкурентной среде, но и появляется возможность стремиться к охвату новых потенциальных рынков.

Таким образом, качественный анализ эффективности использования предприятием ресурсов и стратегическое планирование их использования, служит хорошим рычагом к достижению поставленных целей предприятия. Все выше сказанное определяет значимость и актуальность темы исследования.

Объектом исследования является АО «Сибирская Аграрная Группа», которое занимается производством колбасных изделий и полуфабрикатов.

Предмет исследования – ресурсный потенциал АО «Сибирская Аграрная Группа».

Целью работы является анализ ресурсного потенциала предприятия и выявление направлений повышения эффективности его использования на примере АО «Сибирская Аграрная Группа».

Для достижения поставленной цели необходимо решение следующих взаимосвязанных задач:

- Рассмотреть понятие и методы оценки ресурсного потенциала;
- Провести анализ ресурсного потенциала предприятия;
- Определить направления повышения эффективности использования ресурсного потенциала АО «Сибирская Аграрная Группа»;

При написании данной работы использовались такие методы исследования – как анализ, сравнение, коэффициентный и графические методы.

В соответствии с поставленной целью и задачами, структура работы включает введение, основную часть, разделенную на три главы и параграфы,

раздел социальной ответственности, заключение, список использованной литературы.

## **1 Характеристика ресурсного потенциала предприятия**

### **1.1 Определение ресурсного потенциала и классификация ресурсов**

Производство продукции предполагает не только создание предприятий как объекта права, но и создание имущественного комплекса, включающего различные виды ресурсов. Проблема эффективного ресурсного снабжения и рационального их распределения на предприятии описана в работах таких ученых как Анискин Ю.П., Моисеева Н.К., Солдатов В.В., и др. В научной литературе существуют различные подходы к определению термина «ресурсный потенциал». Ресурсный потенциал предприятия – умение предприятия рационально и эффективно использовать свои ресурсы для достижения поставленных целей, максимизации прибыли [2].

Ресурсы предприятия – это совокупность объектов, участвующих в процессе производства и реализации продукции, и служащих средством извлечения прибыли. Классификация ресурсов предприятия на основе различных признаков представлена на рисунке 1 [3].

По экономической природе ресурсы можно подразделить на базовые, участвующие непосредственно в процессе производства: средства труда, предметы труда, трудовые ресурсы; и связующие – финансовые и информационные ресурсы, обеспечивающие системное функционирование предприятия, интеграцию с внешней средой. Средства производства – совокупность всех материальных элементов, участвующих в процессе изготовления продукции – делятся на средства труда и предметы труда. К средствам труда относят станки, оборудование, рабочие машины, здания, сооружения т.п. К предметам труда относят сырье, материалы, комплектующие и др. [4].



Рисунок 1 – Классификация ресурсов предприятия

Под финансовыми ресурсами понимаются ресурсы в качестве денежных средств, которые обычно хранятся в кассе, прибыль, собственный капитал на расчетном счете, или в специальных фондах: кредитные средства банков, ценные бумаги.

Самое важное назначение финансовых ресурсов определяется в обеспечении ликвидности (платежеспособности предприятия)

Под информационными ресурсами можно понимать все те ресурсы, которые могут передаваться устным, письменным или иным способом, например, знания, сведения и т.п.

По физической природе выделяют материальные и нематериальные ресурсы.

Материальные ресурсы – это ресурсы в материально – вещественной форме. Основная часть средств и предметов труда выражена в материальной

форме. Например, здания, сооружения, машины и оборудование, транспортные средства, производственно-хозяйственный инвентарь, прочие [4].

Нематериальные ресурсы – это ресурсы, не имеющие натурально-вещественной формы, но принимающие участие в хозяйственной деятельности предприятия и приносящие ему доход: приобретенные предприятием права пользования природными ресурсами, патенты, ноу-хау и т.п.

По отражению в балансе хозяйственных средств предприятия ресурсы делятся на оборотные и внеоборотные активы.

Внеоборотные активы – это средства длительного пользования (срок полезного использования превышает 12 месяцев), участвующие в нескольких производственных циклах. Например, основные средства – средства труда (земельные участки, рабочие и силовые машины, оборудование, вычислительная техника и т.д.), капитальные и долгосрочные финансовые вложения, нематериальные активы [5].

Оборотные активы – это часть активов предприятия, вложенных в производство и реализацию продукции, потребляемых полностью за один производственный цикл. Действующее предприятие испытывает краткосрочную потребность в капитале, размещенном, например, в запасах предметов труда или готовой продукции и т.д. Оборотные активы представляют собой совокупность денежных средств, авансируемых для создания производственных запасов на складе и в производстве (сырье и материалы, незавершенная продукция), запасов готовой продукции, расчетов с поставщиками, бюджетом, для выплаты заработной платы и т.д. [5].

Ресурсный потенциал предприятия – совокупность всех ресурсов предприятия, использующихся рационально и эффективно. Другими словами, ресурсный потенциал предприятия – экономическая способность предприятия обеспечивать достижение поставленных целей.

Потенциал предприятия можно рассматривать в двух аспектах.

С одной стороны, потенциал предприятия – это накопленный труд, функционирующий в различных направлениях деятельности предприятия, с другой стороны – это способность людей к использованию накопленного труда. Таким образом, ресурсный потенциал предприятия – это совокупность ресурсов, имеющих в распоряжении предприятия и способности его сотрудников и менеджеров к использованию ресурсов с целью создания товаров, услуг и получения максимальной прибыли [6].

## **1.2 Методика оценки ресурсного потенциала предприятия**

Одно из ключевых условий для функционирования предприятия на российском рынке является обеспечение его конкурентоспособности. Предприятие должно обладать финансовой устойчивостью, его продукция или услуги должны быть рентабельны, ресурсы ликвидны, предприятие должно обладать хорошей репутацией для успешного функционирования в условиях нестабильности и ограниченности ресурсов [7].

Для начала проводится общая характеристика ресурсов предприятия. Затем производится анализ состава, структуры и динамики основных фондов. Основными средствами являются материально – вещественные ценности, используемые как средства труда в натуральной форме в течение длительного времени при производстве продукции, при выполнении работ, или оказании услуг, или для управленческих нужд организации. Они используются в хозяйственной деятельности длительное время, не изменяя своей формы и изнашиваясь постепенно, что позволяет включать их стоимость в затраты на производство (расходы на продажу) продукции частями по мере износа, через амортизационные отчисления.

Актив принимается организацией к бухгалтерскому учету в качестве основных средств, если одновременно выполняются следующие условия [8]:

- Объект предназначен для использования в производстве продукции, при выполнении работ или оказании услуг;

- Объект предназначен для использования в течение длительного времени (более 12 месяцев);
- Организация не предполагает последующую перепродажу данного объекта;
- Объект способен приносить организации экономические выгоды (доход) в будущем.

Выделяют дополнительный стоимостной критерий признания основных средств.

С 2016 года в налоговом учете действует новый лимит стоимости основных средств. ОС будет считаться имуществом ценой более 100 000 рублей (Федеральный закон от 8 июня 2015 г. № 150-ФЗ) [9]. Объекты, которые стоят 100 000 рублей и меньше, считаются материалами.

Если не выполняется хотя бы одно из этих условий, то объект следует учитывать в качестве материалов, товаров или готовой продукции.

Согласно ПБУ 6/01 «Учет основных средств» к основным средствам относят: здания (корпуса цехов, складские помещения, производственные лаборатории и т.п.); сооружения (автомобильные дороги, объекты для осуществления производства продукции); передаточные устройства (электросети, теплосети, газовые сети); рабочий, продуктивный и племенной скот и т.п. [10].

Основные средства поступают в организацию следующими способами [11]:

- Приобретены за плату у других организаций;
- Получены в счет вклада в уставный капитал;
- Получены безвозмездно;
- Поступили по обменным операциям.

Выбытие основных средств происходит по причине:

- Продажи или передачи по договору мены;
- Если происходит списание в случае морального или физического износа;
- По договору дарения или безвозмездной передачи;



- Финансовых вложений предприятий;
- Ликвидации при авариях, стихийных бедствиях или иных чрезвычайных ситуациях;
- Списания в случаях морального или физического износа.

Далее следует оценка показателей движения и технического состояния основных фондов. Данный анализ позволит оценить в каком объеме предприятие оснащено оборудованием и техникой и как эффективно оно используется.

Анализируя состояние и наличие ОС, можно определить:

- Насколько изношен и пригоден ли для дальнейшей работы технический парк, каково состояние зданий/сооружений, в каком вообще состоянии находятся основные средства;
- Насколько активная часть основных средств превышает пассивную и какова динамика данного относительного показателя за несколько лет;
- Каков процент выбывшей и поступившей техники;
- Насколько интенсивно проводится обновление основных фондов.

Для анализа движения основных средств используются:

- Коэффициент обновления (Кобн);
- Коэффициент поступления (Кпост);
- Коэффициент прироста (Кприр);
- Коэффициент выбытия (Квыб);
- Коэффициент износа (Киз);
- Коэффициент интенсивности обновления (Кизн);
- Коэффициент годности (Кгодн);
- Коэффициент ликвидации (Клик);
- Коэффициент замены (Кзам).

Ниже представлена таблица со значениями коэффициентов и формулами для расчета.

Таблица 1 – Коэффициенты для анализа показателей движения ОС [12]

Коэффициент	Значение	Формула	Определение формулы
Обновления (Кобн)	По этому показателю судят о доле новых ОС. Положительным является увеличение показателя в динамике	$\text{СввОС} / \text{СОС}_{\text{кг}}$	СввОС – стоимость введенных за год новых ОС; СОС <sub>кг</sub> – стоимость ОС по состоянию на конец отчетного года.
Поступления (Кпост)	Положительным является увеличение показателя в динамике	$\text{СпостОС} / \text{СОС}_{\text{кг}}$	СпостОС – стоимость поступивших на предприятие за год ОС; СОС <sub>кг</sub> – стоимость ОС по состоянию на конец отчетного года.
Выбытия (Квыб)	Указывает на то, насколько уменьшились фонды по сравнению с тем, что было на начало года. Положительным считается снижение показателя в динамике	$\text{СвыбОС} / \text{СОС}_{\text{нг}}$	СвыбОС – стоимость выбывших за год ОС; СОС <sub>нг</sub> – стоимость ОС на начало отчетного года.
Прироста (Кприр)	Указывает на то, насколько фондов стало больше по сравнению с началом года. Положительным считается увеличение показателя в динамике	$(\text{СпостОС} - \text{СвыбОС}) / \text{СОС}_{\text{нг}}$	СпостОС – стоимость поступивших на предприятие за год ОС; СвыбОС – стоимость выбывших за год ОС; СОС <sub>нг</sub> – стоимость ОС на начало отчетного года.

Продолжение Таблицы 1

Интенсивности обновления (Киобн)	Положительным считается любое значение меньше 1. Чем меньше значение, тем интенсивнее идет обновление	СвыбОС / СпостОС	СвыбОС – стоимость выбывших за год ОС; СпостОС – стоимость поступивших на предприятие за год ОС;
Износа (Киз)	Указывает на степень изношенности основных фондов. Нормативным является значение меньше 50 %	Сиз / Сперв	Сиз – сумма износа за весь срок использования ОС; Сперв – первоначальная стоимость ОС.
Годности (Кгод)	Указывает на уровень техсостояния ОС. Положительным является увеличение показателя в динамике. Нормативным является значение больше 50 %	(Сперв – Сиз) / Спер	Сперв – первоначальная стоимость ОС; Сиз – сумма износа за весь срок использования ОС; Сперв – первоначальная стоимость ОС.
Ликвидации (Клик)	Указывает на то, насколько уменьшились ОС за счет ликвидированных фондов	СликОС / СОСнг	СликОС – стоимость ликвидированных в течение года ОС; СОСнг – стоимость ОС на начало отчетного года.

Далее следует анализ эффективности использования основных фондов по обобщающим и частным показателям. Анализ эффективности использования основных средств демонстрирует продуктивность использования оборудования и достаточную обеспеченность производства ресурсами. Одно из ключевых условий для функционирования предприятия на российском рынке является обеспечение его конкурентоспособности. Предприятие должно обладать финансовой устойчивостью, его продукция или услуги должны быть рентабельны, ресурсы ликвидны, предприятие должно обладать хорошей репутацией для успешного функционирования в условиях нестабильности и ограниченности ресурсов.

Данный анализ дает ответы на некоторые вопросы [13]:

- Эффективная норма загрузки оборудования;

- Как состояние основных производственных фондов влияет на производительность труда;

- Степень изношенности основных средств и уместность их ремонта.

Анализ эффективности использования основных средств может служить основанием для принятия решений об:

- Динамики обслуживающего персонала;

- О целесообразности проведения ремонта или модернизации;

- О движении основных средств на предприятии (выбытие, закупка, передача в аренду).

Смысл анализа состоит в том, что изучается обеспеченность предприятия основными средствами, такими как: отдельные виды машин, механизмы, оборудования, здания и т.п.

Для анализа продуктивного использования основных средств используются показатели [14]:

- фондоотдача;

- фондоемкость;

- фондовооруженность.

Коэффициент фондоотдачи отражает выпуск продукции на рубль основных средств и определяется как отношение стоимости продукции к средней стоимости ОС.

Для расчета коэффициента применяется формула:

$$K_{\text{фо}} = \text{Овп} / \text{СОСсг}, \text{ где:} \quad (1)$$

Овп – объем выпущенной за год продукции;

СОСсг – стоимость (среднегодовая) ОС.

Изменение коэффициента фондоотдачи демонстрирует отрицательный или положительный эффект использования основных средств.

Коэффициент фондоемкости ( $K_{\text{фе}}$ ) продукции является обратным по отношению к показателю фондоотдачи. С одной стороны, данный показатель, как и показатель фондоотдачи, отражает уровень использования

основных средств. С другой стороны, он отражает технический уровень средств труда, так как в его расчете участвует производственная мощность. Коэффициент фондоемкости (Кфе) продукции является обратным по отношению к показателю фондоотдачи. С одной стороны, данный показатель, как и показатель фондоотдачи, отражает уровень использования основных средств. С другой стороны, он отражает технический уровень средств труда, так как в его расчете участвует производственная мощность. Коэффициент фондоемкости рассчитывается по формуле [14]:

$$K_{\text{фе}} = 1 / K_{\text{фо}}. \quad (2)$$

Чем эффективнее используются ОС, тем выше фондоотдача и ниже фондоемкость.

Еще одним показателем эффективного использования основных средств является коэффициент фондовооруженности (Кфв). Этот показатель демонстрирует обеспеченность работников техникой и необходимым оборудованием для производства продукции [14].

Для расчета показателя применяется формула:

$$K_{\text{фв}} = \text{СОСсг} / \text{ЧРсп}, \quad (3)$$

Где ЧРсп – численность занятых на производстве работников (среднесписочная).

Взаимосвязь коэффициентов фондовооруженности и фондоотдачи осуществляется через расчет коэффициента производительности труда (Кпрт), который рассчитывается по формуле [14]:

$$K_{\text{прт}} = \text{Овп} / \text{ЧРсп}. \quad (4)$$

Следующим этапом анализа ресурсного потенциала предприятия идет анализ эффективного использования предприятием материальных ресурсов.

Материальные ресурсы – это ресурсы в материально-вещественном представлении. Материальные ресурсы необходимы для производства любого типа продукции или оказания услуг. Под ними можно понимать всю совокупность предметов труда, участвующих в процессе производства, включая сырье, основные и вспомогательные материалы, топливо, энергию,

полуфабрикаты, тару, малоценные и быстроизнашивающиеся предметы и т.п. [15].

Удовлетворение потребности предприятия в материальных ресурсах обычно происходит экстенсивным и интенсивным путями.

Экстенсивный путь подразумевает увеличение приобретения, добычи и изготовления материальных ресурсов (например, сырья и энергии) и связан с ростом удельных материальных затрат на единицу готовой продукции.

Интенсивный путь основан на более рациональном использовании материальных ресурсов предприятия, их экономии за счет внедрения более совершенных технологий.

Анализ обеспеченности материальными ресурсами и эффективности их использования обосновывает потребность в их экономии и соблюдении их использования для выявления резервов снижения материалоемкости производства способствующее увеличению готовой продукции.

Главная цель анализа использования материальных ресурсов на предприятии – определение обеспеченности процесса производства всеми необходимыми видами материальных ресурсов, а также поиск возможных резервов экономии для снижения материалоемкости продукции.

Следующие показатели определяют эффективность использования материальных ресурсов на предприятии:

- Материалоемкость продукции характеризует величину материальных затрат  $MЗ$ , которая приходится на каждую условную денежную единицу выпускаемой продукции  $Q$ :

$$Me = MЗ / Q \quad (5)$$

- Материалоотдача продукции позволяет оценить выход продукции с каждой потребленной условной денежной единицы материальных ресурсов:

$$Mo = Q / MЗ \quad (6)$$

Отклонения в отрицательную сторону материалоотдачи может свидетельствовать о том, что работы были более материалоемкими, чем планировалось, что является следствием неэффективного использования

материальных ресурсов. Отклонения в отрицательную сторону материалоотдачи может свидетельствовать и том, что работы были более материалоемкими, чем планировалось, что является следствием неэффективного использования материальных ресурсов [15].

Далее следует оценка обеспеченности предприятия персоналом по количественным и качественным параметрам. Основой для анализа трудовых ресурсов предприятия является исследование состава и движения персонала, его численности, рабочего времени, производительности труда и затрат на стимулирование трудовой деятельности.

Персонал – это работающие, частично занятые и временно отсутствующие по заданию работники конкретных предприятий. По составу он разделяется на две группы: промышленно-производственный и непромышленный [16].

К промышленно-производственному персоналу, в соответствии с постановлением Госстандарта РФ от 26.12.1994 г. № 367 о введении в действие «Общероссийского классификатора профессий рабочих, должностей служащих и тарифных разрядов», относятся рабочие и служащие [17].

Рабочие – категория персонала (работающих), непосредственно занятого в процессе производства продукции. К группе служащих относятся руководители, специалисты и другие служащие (технические исполнители).

К служащим относятся руководители, специалисты и другие служащие (технические исполнители).

Повышение экономической интенсивности и качества продукции предполагает развитие хозяйственной инициативы трудовых коллективов организации. Основная задача анализа использования трудовых ресурсов организации – выявить факторы, которые приводят к потерям рабочего времени и отрицательно сказываются на заработной плате сотрудников [18].

Движение рабочей силы на предприятии является одной из основных причин изменения в ее качественном составе.

В таблице 2 представлены коэффициенты для характеристики движения персонала на предприятии:

Таблица 2 – Формулы для расчета показателей, характеризующих движение персонала [18]

Название коэффициента	Формула
Коэффициент оборота по приему	$K_{np} = \frac{\text{Кол-во принятого на работу персонала}}{\text{Среднесписочная численность персонала}}$
Коэффициент оборота по выбытию	$K_B = \frac{\text{Кол-во выбывших работников}}{\text{Среднесписочная численность персонала}}$
Коэффициент текучести кадров	$K_T = \frac{\text{Кол-во уволившихся по собств. желанию и за нарушение трудовой дисциплины}}{\text{Среднесписочная численность персонала}}$
Коэффициент постоянства состава персонала предприятия	$K_{п.с.} = \frac{\text{Кол-во работников, проработавших весь год}}{\text{Среднесписочная численность персонала}}$

Результаты данного анализа должны служить основой для принятия решений о том, какую политику применить для оптимизации трудовых ресурсов.

Производительность труда на предприятии определяется количеством продукции, которую изготавливает рабочий за единицу времени – выработкой, или количеством времени, затрачиваемого на изготовление единицы продукции – трудоемкостью.

Повышение экономической интенсивности и качества продукции предполагает развитие хозяйственной инициативы трудовых коллективов организации. Основная задача анализа использования трудовых ресурсов организации – выявить факторы, которые приводят к потерям рабочего времени и отрицательно сказываются на заработной плате сотрудников [19].



Показатель выработки в общем виде рассчитывается по формуле:

$$Пв = V/T, \text{ где:} \quad (7)$$

Пв – выработка продукции одним работником;

V – объем производства (выручка) предприятия;

T – трудовой показатель.

Трудоемкость в натуральном выражении рассчитывается по формуле:

$$Пт = T/V. \quad (8)$$

Различают несколько уровней производительности труда в зависимости от единиц измерения [19]:

- Средняя часовая выработка – отношением между объемом производства и количеством человеко/часов, отработанных в течении выбранного периода. Показывает фактическое количество продукции произведенным работником за один час работы;

- Средняя дневная выработка – отношение между объемом производства и количеством человеко/дней, отработанных в течении некоторого периода. Определяется как количество продукции, произведенное работником за определенный период.

- Среднемесячная выработка – отношение между объемом производства и среднесписочной численностью персонала. Отражает объем производства в среднем на одного сотрудника за месяц.

На значение среднегодовой выработки оказывают влияние следующие факторы:

- Продолжительность рабочего дня;
- Количество отработанных дней;
- Доля рабочих в общей численности производственного персонала;

Определить влияние указанных факторов на среднегодовую выработку одним рабочим можно благодаря следующей формуле [19]:

$$ГВ = УД * Д * П * ЧВ, \text{ где:} \quad (9)$$

УД – удельный вес рабочих в общей численности промышленно – производственного персонала;

Д – количество отработанных дней одним рабочим за год;

П – средняя продолжительность рабочего дня;

ЧВ – среднечасовая выработка продукции.

Используя метод абсолютных разниц проведем анализ уровня оказываемого влияния факторов на среднегодовую выработку продукции [20]:

а) Влияние удельного веса рабочих в общей численности персонала предприятия –  $\Delta ГВ (уд) = \Delta УД * ГВп$ ;

б) Влияние количества отработанных дней одним рабочим за год –  $\Delta ГВ (д) = УДф * \Delta Д * ДВп$ ;

в) Влияние продолжительности рабочего дня –  $\Delta ГВ (п) = УДф * \Delta П * ДВп$ ;

г) Влияние среднечасовой выработки рабочих –  $\Delta ГВ(чв) = УДф * Дф * Пф * \Delta ЧВ$

На среднегодовую выработку рабочего оказывают влияние факторы такие как:

- Количество отработанные дней работником;
- Среднечасовая выработка;
- Средняя продолжительность рабочего дня.

Исходя из этих факторов определим динамику среднегодовой выработки рабочего аналогичным способом.

Результаты данного анализа должны служить основой для принятия решений о том, какую политику применить для оптимизации трудовых ресурсов.

Анализ производительности труда включает следующие основные этапы:

- Расчет показателей производительности труда и их динамика;

- Расчет влияния различных факторов на изменение производительности труда;

- Определение потенциальных резервов повышения производительности труда.

В общем виде влияние факторов можно представить в виде [20]:

$$ГВр = Д*П*ЧВ \quad (10)$$

$$1. \Delta ГВр (д) = \Delta Д * Пп * ЧВп;$$

$$2. \Delta ГВр (п) = Дф * \Delta П * ЧВп;$$

$$3. \Delta ГВр (чв) = Дф * Пф * \Delta ЧВ.$$

Под пунктом 1 показано влияние количества отработанных дней одним рабочим, под 2 пунктом влияние продолжительности рабочего дня, под 3 пунктом отмечено влияние среднечасовой выработки работника на предприятии.

## **2 Краткая характеристика АО «Сибирская Аграрная Группа МП»**

### **2.1 Основной вид деятельности АО «Сибирская Аграрная Группа МП»**

Акционерное Общество «Сибирская Аграрная Группа Мясопереработка» (АО «Сибирская Аграрная Группа МП») – один из ведущих производителей колбасных изделий и полуфабрикатов в Томской области и всей Западной Сибири. Основной (по коду ОКВЭД ред.2): 10.13 - Производство продукции из мяса убойных животных и мяса птицы.

На сегодняшний день АО «Сибирская Аграрная Группа МП» имеет свою мясоперерабатывающую площадку с современным оборудованием, на которой осуществляется производство колбасной продукции, деликатесов и полуфабрикатов из экологически чистого и безопасного сырья, выращенного на свинокомплексах Холдинга АО «Сибирская Аграрная Группа».

Собственный обновленный и модернизированный логистический центр, с разработанной и внедренной автоматизированной уникальной системой управления (WMS), позволяет увеличить пропускную способность склада до 90 тонн ежедневно, что является гарантом исполнения всех поступивших заявок в срок.

В активе компании находится широкая линейка выпускаемых брендов. Самая популярная ТМ – «Свинокомплекс Томский» включает в себя колбасы, деликатесы, полуфабрикаты, гриль-продукцию.

Ассортимент марки постоянно пополняется, отвечая меняющимся потребностям современных потребителей. Использование натуральных ингредиентов, смелое сочетание традиционных рецептов и современных разработок в сумме дает превосходное качество.

Стабильность компании выражается не только в постоянном развитии, обновлении, расширении ассортиментной линейки, в зависимости

от меняющихся запросов потребительского рынка, но и, при всех изменениях, в постоянстве уровня качества производимой продукции.

Качество выпускаемой продукции обеспечивается и поддерживается за счет непрерывного совершенствования всей системы: обновления оборудования, жесткого контроля качества на всех этапах производства, повышения профессионализма сотрудников и управляющего состава.

АО «Сибирская Аграрная Группа МП» имеет собственную аккредитованную лабораторию, что позволяет ежеминутно отслеживать уровень качества выпускаемой продукции.

Сейчас на мясокомбинате, выпускающем порядка 50 тонн продукции в сутки, работает около 1300 сотрудников, каждый из которых является профессионалом своего дела.

Успех компании неотделим от успеха ее сотрудников. АО «Сибирская Аграрная Группа» считает, что работа должна приносить чувство удовлетворенности и защищенности, а оплата должна быть достойной и соответствующей трудовому вкладу сотрудника. Условия труда на наших предприятиях безопасны и удобны, а заработные платы – одни из самых высоких в АПК региона. Сейчас на мясокомбинате, выпускающем порядка 50 тонн продукции в сутки, работает около 1300 сотрудников, каждый из которых является профессионалом своего дела.

Собственный обновленный и модернизированный логистический центр, с разработанной и внедренной автоматизированной уникальной системой управления (WMS), позволяет увеличить пропускную способность склада до 90 тонн ежедневно, что является гарантом исполнения всех поступивших заявок в срок [21].

Все вышесказанные факторы располагают АО «Сибирская Аграрная Группа МП» соответствовать международным стандартам при выпуске готовой продукции, ассортимент которой постоянно расширяется, и, благодаря своему качеству, натуральности и безопасности, пользуется

признанием среди покупателей. На рисунке 2 представлена организационно-правовая форма предприятия.

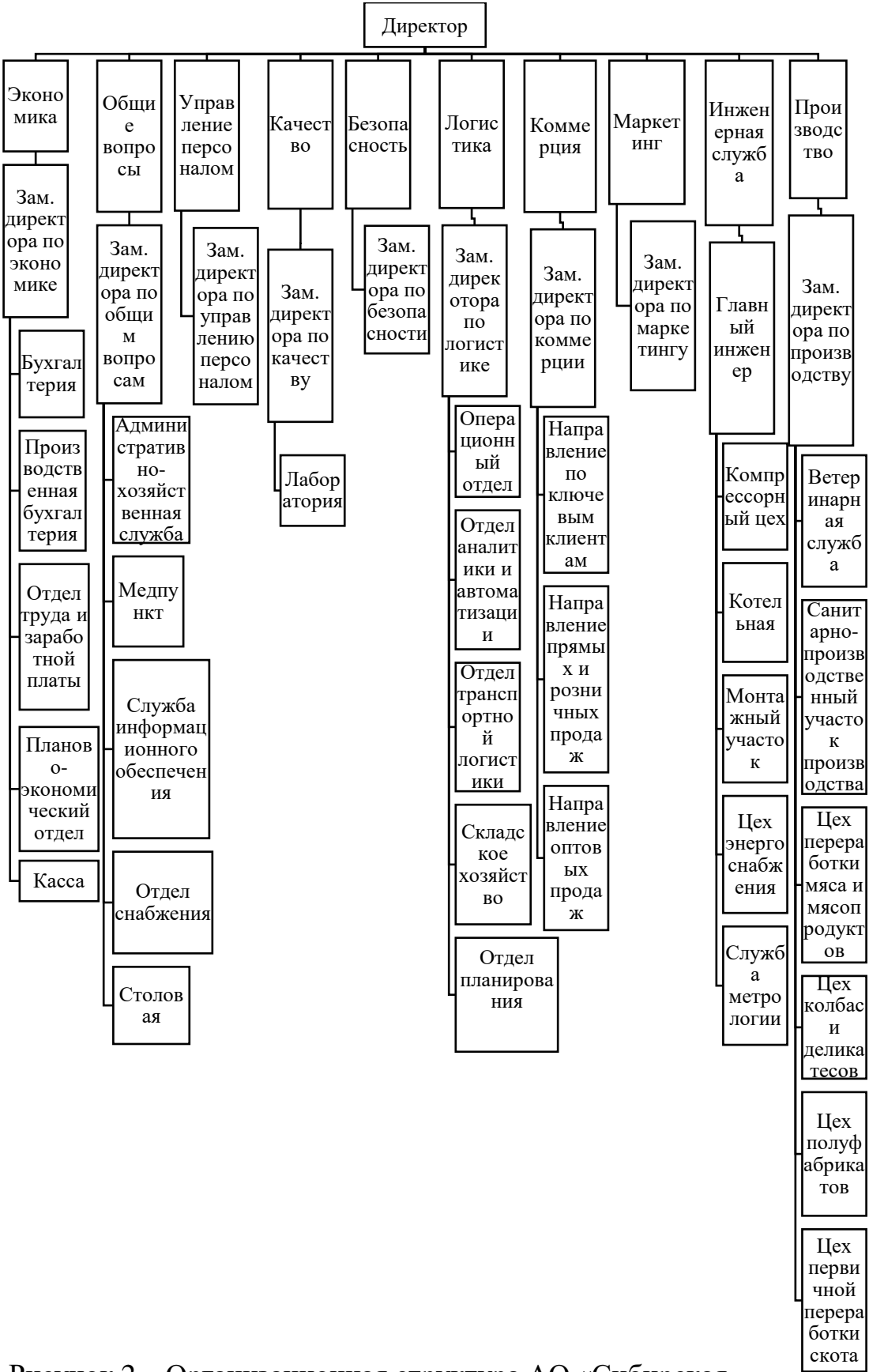


Рисунок 2 – Организационная структура АО «Сибирская Аграрная Группа МП»

Данная организационная структура является функциональной, так как Централизация управления осуществляется в рамках функционального подхода, то есть по доминирующим направлениям деятельности: производство, маркетинг, логистика, безопасность, экономика и т.д.

Достоинствами такого вида организационной структуры являются:

- Продуктивное сотрудничество горизонтальных связей;
- Возможность оперативного согласования решений сразу несколькими функциональными подразделениями.

К недостаткам относятся:

- Нарушение принципа единоначалия и снижение эффективности работы исполнителей;
- Определение направления работы и ее регулирование равномерно распределена по всем сотрудникам отдела;
- От руководителей отделов требуется высокая квалификация и наличие разносторонних знаний.

## **2.2 История АО «Сибирская Аграрная группа МП»**

Мясокомбинат – старейшее мясоперерабатывающее предприятие Томской области. Основан в 1896 году.

2004 год – мясокомбинат вошел в состав Группы Компаний «Сибирская Аграрная Группа». Производство полностью реконструируется и модернизируется: устанавливается современная линия по забою фирмы VOGT. Новое оборудование по производству полуфабрикатов поставляется из Голландии, Италии, Швеции и Японии.

2005 год – вводится в эксплуатацию новый цех убоя и современная линия тестовых полуфабрикатов.

2007 год – начинается глобальная реконструкция, завершившаяся в 2010 году открытием, по сути, нового производства. Общие инвестиции в

проект – около 700 млн. рублей. Мощность производства была значительно увеличена.

2011 год – на обновленном мясокомбинате устанавливается новая линия по автоматической вытопке жира.

2012 год – запускается уникальная система складской логистики («ручей»), покупается новое тестомесильное оборудование Lazer Z200, высокоскоростная линия Vemag LPG для производства сосисок и сарделек (позволяет полностью автоматизировать процесс их производства, общая стоимость – более 8 млн. руб.).

2014 год – на предприятии запускается уникальная автоматизированная линия по производству полуфабрикатов, подобной которой нет в Сибири. Ее максимальная мощность – 16,7 тонн продукции в сутки.

2016 год – происходит обновление оборудования, изготавливающее тестовые полуфабрикаты. Увеличиваются темпы роста производительности, что гарантирует удовлетворение растущего спроса потребителей.

2017 год – завершение реконструкции цеха первичной переработки. В процессе переустройства цеха была укреплена конструкция основного здания, расширена производственная площадка, обновлено оборудование, заменившее ручной труд. В производство была внедрена система учета MES, позволяющая в режиме реального времени отслеживать качество, категоричность и безопасность продукции на всех этапах переработки [21].

### **2.3 Общая характеристика ресурсного потенциала АО «Сибирская Аграрная группа МП»: состав, структура, динамика**

Для проведения общей характеристики ресурсного потенциала рассмотрим деятельность предприятия на примере АО «Сибирская Аграрная Группа МП».



Проведем общую характеристику ресурсов АО «Сибирская Аграрная Группа МП». Данные представлены в таблице 3.

Таблица 3 – Структура ресурсов предприятия

Показатели	2016г.	2017г.	2018г.	Абсолютное изменение	
				За 2016-2017 год	За 2017-2018 год
Нематериальные активы	–	–	–	–	–
Основные средства, тыс. руб.	96201	69511	181624	-26690	112113
Прочие внеоборотные активы, тыс. руб.	5567	64409	56360	-58842	-8049
Запасы, тыс. руб., в т. ч:	464607	521756	501191	57149	-20565
Денежные средства, тыс. руб.	1443	5928	17382	4485	11454
Численность персонала, чел.	1115	1120	1100	5	20

По данным таблицы можно увидеть, что в балансе отсутствует «Нематериальный актив», так как для отечественных организаций данный вид имущества является новым и поэтому в балансах некоторых предприятий этот актив может отсутствовать.

Данное отсутствие может неоднозначно сказаться на оценке предприятия по определению научно-технического потенциала, введение в производство результатов интеллектуальной деятельности (патенты, ноу-хау, инновации и др.).

Анализ показывает динамику основных средств. Так, в 2017г. произошло снижение основных средств на 26690 тыс. руб. В 2018 произошло существенное увеличение основных средств на 112113 тыс. руб. Возрастание стоимости основных средств может являться результатом инвестиционной активности, что может оцениваться позитивно. Также рост стоимости основных средств может быть обусловлен переоценкой. Если на предприятие не происходило существенного движения основных средств, то их стоимость может незначительно снижаться, примерно до 10% в год, так как происходит начисление амортизации, это и демонстрирует приведенный выше пример.

Уменьшение основных средств может свидетельствовать об снижении ликвидности предприятия, о том, что оно может находиться в упадке. Это не

означает, что в перспективе оно не может принести прибыль, однако могут потребоваться существенные вложения.

Увеличение стоимости объектов основных средств может быть следствием достройки, дооборудования, реконструкции, модернизации и переоценки [22].

Прочие внеоборотные активы в 2017 году снизились на 58842 тыс. руб., так же в 2018 году произошло снижение на 8049 тыс. руб. Повышение внеоборотных активов может свидетельствовать о приобретении имущества, инвестиций в строительство или капитального ремонта. Если присутствуют данные вложения, то следует определить за счет каких средств (собственных/заемных (долгосрочных или краткосрочных)) они были сделаны.

Уменьшение основных средств может свидетельствовать об снижении ликвидности предприятия, о том, что оно может находиться в упадке. Это не означает, что в перспективе оно не может принести прибыль, однако могут потребоваться существенные вложения.

Увеличение стоимости объектов основных средств может быть следствием достройки, дооборудования, реконструкции, модернизации и переоценки.

Снижение прочих внеоборотных активов может свидетельствовать о физическом износе производственных мощностей т.е. о начислении амортизации или их продаже.

Чем больше в компании внеоборотных активов, тем больше финансовых ресурсов требуется для их поддержания, и тем больше должна быть доля собственного капитала [22].

В отчетном периоде можно увидеть увеличение запасов на 57149 в 2017 году по сравнению с предшествующим годом и дальнейшее снижение в 2018 году – 20565, что говорит о позитивной тенденции предприятия.

Денежные средства являются наиболее ликвидным активом и имеют свойство изменяться в короткие промежутки времени. Денежные средства в

основном хранятся на банковских счетах. Рост удельного веса денежных средств на предприятии обычно оценивается позитивно. В анализируемом периоде мы можем наблюдать рост денежных средств на 4485 и 11454 тыс. руб. в 2017 и 2018 годах соответственно.

Изменения в численности персонала были достаточно незначительные. В 2017 году общая численность сотрудников увеличилась на 5 человек, а в 2018 году снизилась на 20 человек.

### 3 Характеристика ресурсного потенциала АО «Сибирская Аграрная Группа»

#### 3.1 Анализ состава, структуры и динамики основных фондов АО «Сибирская Аграрная группа МП»

Проведем горизонтальный и вертикальный анализ основных производственных фондов на примере АО «Сибирская Аграрная Группа».

Таблица 4 – Горизонтальный анализ основных средств

Виды ОФ	Базисный период	Отчетный период	Абс. откл.	Откл. в %
1	2	3	4=3-2	5=4/2*100+100
Здания	42903	32224	-10679	75,1
Сооружения	13478	11783	-1695	87,4
Машины и оборудование	37652	28763	-8889	76,4
Транспорт	6792	6781	-11	99,8
Вычислительная техника	4578	3998	-580	87,3
Прочие ОФ	10032	12652	2620	126,1
Итого ОС, в том числе:	115435	96201	-19234	83,3
- Активная часть ОФ	49022	39542	-9480	80,7
- Пассивная часть ОФ	66413	56659	-9754	85,3

По таблице можно увидеть, что в отчетном периоде произошло уменьшение таких основных фондов как здания, сооружение, машины и оборудование, транспорт и вычислительная техника. Здания уменьшились на 10679 тыс. руб., сооружения на 1695 тыс. руб., машины и оборудование на 8889 тыс. руб., транспорт на 11 тыс. руб., и вычислительная техника уменьшилась на 580 тыс. руб. Однако прочие ОФ составили прирост в размере 2620 тыс. руб. Из этого видно, что общее изменение основных фондов является отрицательным. Снижение стоимости основных средств в отчетном году составило 19234 тыс. руб. или 16,7 %.

Также можно увидеть, что и в базисном и в отчетном периоде преобладает пассивная часть основных фондов, что свидетельствует о том, что у предприятия отсутствуют благоприятные возможности для выпуска продукции. Однако в отчетном периоде произошло уменьшение как

активной, так и пассивной части основных фондов на 9480 и 9754 тыс. руб. Отклонение в процентах также свидетельствует о том, что произошло уменьшение основных фондов.

Таблица 5 – Вертикальный анализ основных средств

Виды ОС	Базисный период	Доля в общей величине ОС, %	Отчетный период	Доля в общей величине ОС, %	Откл. в %	Изм-е доли в %
1	2	3	4	5	6=5-3	7=6/3*100+100
Здания	42903	37,2	32224	33,5	-3,7	90,1
Сооружения	13478	11,7	11783	12,2	0,6	104,9
Машины и оборудование	37652	32,6	28763	29,9	-2,7	91,7
Транспорт	6792	5,9	6781	7,0	1,2	119,8
Вычислительная техника	4578	4,0	3998	4,2	0,2	104,8
Прочие ОС	10032	8,7	12652	13,2	4,5	151,3
Итого ОС, в том числе:	115435	100,00	96201	100,00		100,0
- Активная часть ОФ	49022	42,5	39542	41,1	-1,4	96,8
- Пассивная часть ОФ	66413	57,5	56659	58,9	1,4	102,4

Вертикальный анализ показал, что в общей величине ОС в отчетном периоде преобладают здания (33,5%). Наименьший вес занимает вычислительная техника (4,2%). Сооружения занимают 12,2% в общей величине ОС. На машины и оборудование приходится 29,9%, а транспорт занимает лишь 7% от общей доли ОС. На прочие ОС приходится 13,2%.

Также результаты таблицы показывают, что большую часть занимает пассивная часть ОФ (58,9%), на активную часть приходится 41,1%.

В базисном периоде можно увидеть, что большая доля в структуре ОС приходится также на здания (37,2%), сооружения занимают 11,7%, машины и оборудование – 32,6%, транспорт – 5,9%, вычислительная техника – 4% и на прочие ОС приходится 8,7% от общей величины ОС.

В базисном периоде также большую часть в структуре основных средств занимает пассивная часть ОФ (57,5%), активная часть составляет

42,5%. Состав и структура ОС в отчетном периоде представлена на рисунке 3.

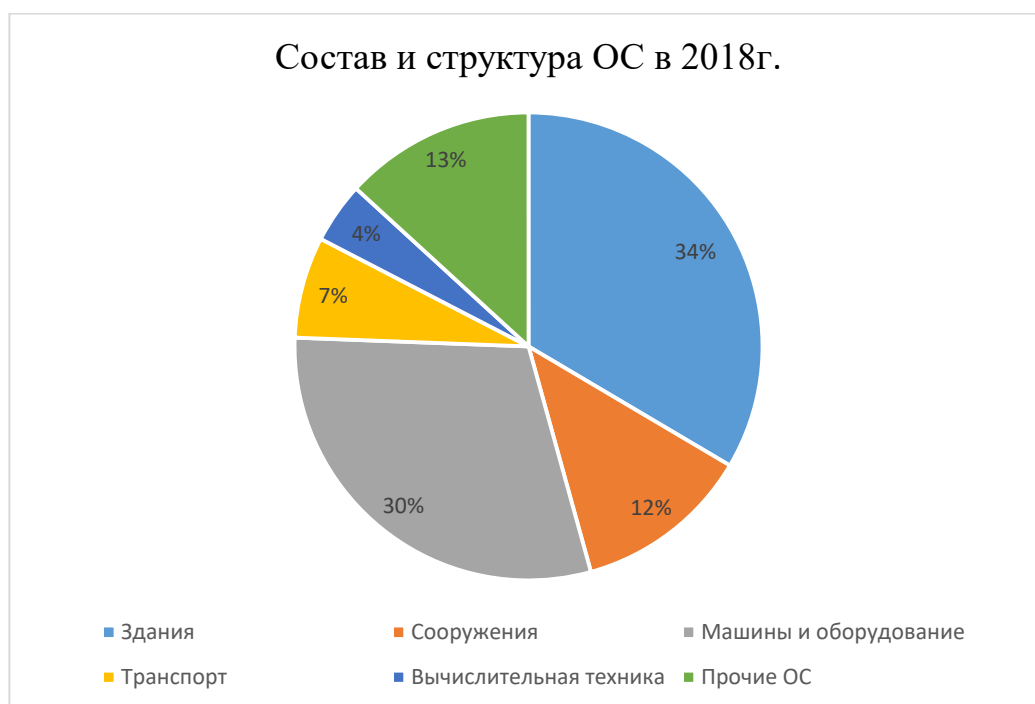


Рисунок 3 – Состав и структура основных средств в АО «Сибирская Аграрная Группа МП» за 2018г.

### **3.2 Оценка показателей движения, технического состояния основных фондов и эффективность их использования в АО «Сибирская Аграрная группа МП»**

Проводить анализ по структуре и наличию состояния и движения основных средств необходимо 2 раза в год. Проведенный анализ поможет сделать выводы о том, насколько предприятие обеспечено необходимым оборудованием, зданиями, техникой и т.п. [23].

Используем формулы, приведенные в таблице 6 для расчета показателей движения ОС на примере АО «Сибирская Аграрная Группа МП». В таблице 6 представлены исходные данные для анализа.

Таблица 6 – Исходные данные для оценки движения основных средств

Показатель	2017г.	2018г.	Абсолютное отклонение, тыс. руб.
Стоимость ОС на начало года	115	96	-19
Стоимость ОС на конец года	117	87	-30
Стоимость поступивших основных средств за год	11	0	-11
Стоимость выбывших основных средств за год	7	9	2
Сумма начисленной амортизации	75	48	-27

Используя формулы, представленные в таблице 1, проведем анализ движения основных средств.

1) Коэффициент поступления:

$$K_{\text{пост}} 2017 = C_{\text{постОС}} / C_{\text{ОСкг}} = 11/117 * 100\% = 9,4\%$$

$$K_{\text{пост}} 2018 = C_{\text{постОС}} / C_{\text{ОСкг}} = 0/87 * 100\% = 0$$

2) Коэффициент выбытия:

$$K_{\text{выб}} 2017 = C_{\text{выбОС}} / C_{\text{ОСнг}} = 7/115 * 100\% = 6\%$$

$$K_{\text{выб}} 2018 = C_{\text{выбОС}} / C_{\text{ОСнг}} = 9/96 * 100\% = 9,3\%$$

3) Коэффициент прироста:

$$K_{\text{прир}} 2017 = (C_{\text{постОС}} - C_{\text{выбОС}}) / C_{\text{ОСнг}} = (11-7) / 115 * 100\% = 3,5\%$$

$$K_{\text{прир}} 2018 = (C_{\text{постОС}} - C_{\text{выбОС}}) / C_{\text{ОСнг}} = (0-9) / 96 * 100\% = -9,4\%$$

По данным анализа можно сделать вывод о том, что по сравнению с 2017 годом поступление было менее интенсивным чем в 2018 году. Снижение поступления может свидетельствовать об ослаблении имущественного потенциала предприятия. Также заметно изменение коэффициента поступления в 2017 году он составил 9,4%, в 2018 году – 0%. Заметен и рост коэффициента выбытия основных средств так в 2018 году она на 3,3% выше чем в 2017 году. Повышение данного показателя может свидетельствовать о том, что предприятие списывало изношенное

оборудование и другие основные средства. Также наблюдается снижение прироста основных средств из-за чего можно сделать вывод о том, что в организации наблюдается сокращение стоимости основных средств и наоборот, увеличение прочих оборотных активов в балансе.

Проводя анализ технического состояния основных средств определяют следующие показатели:

1) Коэффициент износа:

$$\text{Кизн 2017} = \text{Сиз} / \text{Сперв} = 75/115 * 100\% = 65,2\%$$

$$\text{Кизн 2018} = \text{Сиз} / \text{Сперв} = 48/96 * 100\% = 50\%$$

2) Коэффициент годности:

$$\text{Кгод 2017} = (\text{Сперв} - \text{Сиз}) / \text{Спер} = (115-75) / 115 * 100\% = 34,8\%$$

$$\text{Кгод 2018} = (\text{Сперв} - \text{Сиз}) / \text{Спер} = (96-48) / 96 * 100\% = 50\%$$

3) Коэффициент интенсивности обновления:

$$\text{Киобн 2017} = \text{СвыбОС} / \text{СпостОС} = 7 / 11 * 100\% = 63,6\%$$

$$\text{Киобн 2018} = \text{СвыбОС} / \text{СпостОС} = 0 / 9 * 100\% = 0$$

По данным анализа видно, что техническое состояние основных средств в АО «Сибирская Аграрная Группа МП» высокое, потому что коэффициент износа в 2018 году снизился на 15,2 % по сравнению с 2017 годом и составил 50%. В то же время коэффициент годности увеличился прямо пропорционально коэффициенту износа и на 2018 год составил 50%.

Исходя из данных можно утверждать, что предприятие заинтересованно в обновлении действующего оборудования. Деятельность ведется на современном и модернизированном оборудовании.

Увеличение коэффициента износа и снижение коэффициента годности обусловлены такими факторами как:

- Применение метода начисления амортизации по данным бухгалтерского учета;
- Медленные темпы обновления основных средств;
- Задержка мероприятий по вводу и обновлению основных средств.



Коэффициент износа определяется как отношение суммы начисленной амортизации за весь срок их использования к первоначальной стоимости, но на практике данный коэффициент не способен отразить фактический износ основных средств, но он может уточняться при реализации основных средств [24].

Обновлением основных фондов следует назвать деятельность по замене устаревших, изношенных средств труда на более современные и технологичные. Существует два типа обновления: полное и частичное (рисунок 4).

При частичном обновлении проводится капитальный ремонт и модернизация, заменяются устаревшие части, разрушенные конструкции зданий и т.п.

Полное обновление основных фондов подразумевает техническое перевооружение, расширение производства, реконструкция зданий, нового строительства [25].

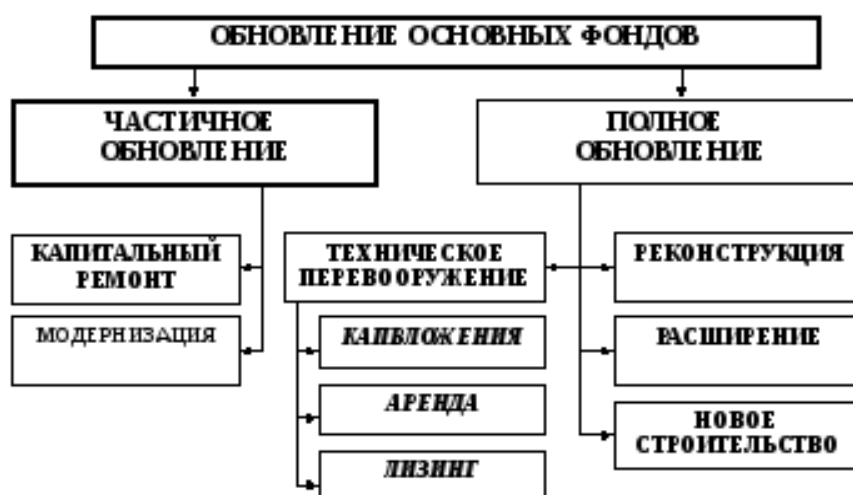


Рисунок 4 – Виды обновления основных фондов

Для проведения анализа эффективного использования основных средств применяются показатели, которые конкретно указывают насколько загружено оборудование, оснащены ли работники, как используются денежные вложения.

Рассчитать данные показатели необходимо для осуществления управленческого учета на предприятии и необходим при планировании производства [25].

Проведем анализ обеспеченности предприятия основными средствами в динамике за 2017 – 2018 гг. Исходные данные представлены в таблице 7.  
Таблица 7 – Исходные данные для анализа обеспеченности основными средствами за 2017 – 2018 гг.

Показатель	2017г.	2018г.	Абсолютное отклонение, тыс. руб.	Темп роста, %
Годовая выручка, тыс. руб.	5360768	7480843	2120075	39,5
Среднегодовая стоимость основных средств, тыс. руб. (стоимость ОС на начало года + стоимость ОС на конец года) /2	82856	125567	42711	51
Среднегодовая численность рабочих, чел.	1120	1100	15	1,4

Уровень эффективного использования предприятием основных средств характеризуют следующие показатели:

1) Фондоотдача:

$$К_{фо} 2017 = ОВП / СОС_{сг} = 5360768 / 82856 = 64,7$$

$$К_{фо} 2018 = ОВП / СОС_{сг} = 7480843 / 125567 = 59,6$$

2) Фондоемкость:

$$К_{фе} 2017 = СОС_{сг} / ОВП = 82856 / 5360768 = 0,02$$

$$К_{фе} 2018 = СОС_{сг} / ОВП = 125567 / 7480843 = 0,07$$

3) Фондовооруженность:

$$К_{фв} 2017 = СОС_{сг} / ЧР_{сп} = 82856 / 1100 = 75,3$$

$$К_{фв} 2018 = СОС_{сг} / ЧР_{сп} = 125567 / 1115 = 112,61$$

4) Производительность труда [26]:

$$К_{прт} 2017 = ОВП / ЧР_{сп} = 5360768 / 1100 = 4873,4$$

$$К_{прт} 2018 = ОВП / ЧР_{сп} = 7480843 / 1115 = 6709,3$$

Делая вывод по полученным расчетам и по данным таблице 6 видно, что годовая выручка от реализации продукции в 2018 году увеличилась на 2120075 тыс. руб. если сравнивать с прошлым годом это произошло из-за увеличения численности рабочих и увеличения производительности труда. Показатель фонодоворужённости в 2018 году увеличилась на 37,31 тыс. руб./чел. если сравнивать с 2017 годом, это могло произойти из-за повышения среднегодовой стоимости основных средств на 42711.

### **3.3 Анализ обеспеченности материальными ресурсами и эффективности их использования АО «Сибирская Аграрная группа МП»**

В процессе анализа следует обратить внимание на то как выполняется план обеспечения товарно-материальными ресурсами по группам и отдельным элементам.

Проведем анализ обеспеченности АО «Сибирская Аграрная Группа МП» материальными ресурсами, используя данные таблицы 8.

Таблица 8 – Анализ состояния запасов материальных ресурсов в 2017г.

Наименование материалов	План, тыс. руб.	Факт, тыс. руб.	Отклонение (-, +)	% выполнения
Материалы	63795	65817	2022	103,2
Сырье и материалы	4041	5971	1930	147,7
Топливо	4732	4982	250	105,3
Запасные части	7943	8990	1047	113,2
Прочие материалы	1974	2001	27	101,4
Инвентарь и хозяйственные принадлежности	11702	13871	2169	118,5
Специальная оснастка и специальная одежда на складе	19568	21568	200	110,2
Специальная оснастка и специальная одежда в эксплуатации	13411	13411	0	100

По данным таблицы 8 можно сделать вывод о том, что по указанным материалам наблюдается перевыполнение плановых показателей, кроме некоторых элементов. Это свидетельствует о том, что предприятие находилось в достаточном обеспечении материальными ресурсами на исследуемый период для успешного функционирования.

По данным таблицы 8 можно заметить, что произошло перевыполнение плановых показателей, это свидетельствует о том, что у предприятия было все необходимое для успешной и эффективной деятельности. Так, по факту сырья и материалов поступило на предприятие на 47,7 % больше, чем требуется по плану. Фактическое превышение материалов над плановым показателем составило 3,3 %, топливо – 5,3%, запасные части – 13,2%, инвентарь и хозяйственные принадлежности – 18,5%, специальная оснастка и специальная одежда на складе – 10,2%

Исходные данные для анализа эффективности использования материальных ресурсов представлены в таблице 9.

Таблица 9 – Исходные данные для анализа эффективности использования материальных ресурсов

Показатель	План	Факт	Изменения	в %
1. Объем выпуска продукции, тыс. руб.	89942	95490	5548	6,1
2. Материальные затраты, тыс. руб.,	63795	65817	2022	3,1
3. Материалоотдача, тыс. руб. (стр. 1/ стр.2)	1,40	1,45	0,05	3,6
4. Материалоемкость, тыс. руб. (стр. 2 / стр.1)	0,71	0,69	-0,02	-3,9

Как видно по таблице, объем выпуска продукции по факту превышает план на 5548 тыс. руб. или 6,1 %. За счет увеличения объема выпуска продукции увеличились материальные затраты на 2022 тыс. руб. или 3,1 %.

Материалоотдача характеризует выход продукции на 1 рубль материальных затрат, т. е. сколько произведено продукции на каждый рубль

потребленных материальных ресурсов. По таблице видно, что на 1 руб. материальных затрат приходится 1,45 тыс. руб. произведенной продукции.

Также можно увидеть, что материалоотдача увеличилась на 3,6 % за счет увеличения объема продукции.

Материалоемкость – показатель, обратный материалоотдаче. Он характеризует величину материальных затрат, приходящихся на 1 рубль произведенной продукции. Так, на 1 руб. произведенной продукции приходится 0,69 тыс. руб. материальных затрат. Этот показатель снизился по сравнению с планом на 0,02 тыс. руб. или 3,9 % [27].

Если материалоотдача повышается, а материалоемкость снижается (как в данном примере), значит это свидетельствует о более эффективном использовании материальных ресурсов. Рост материалоотдачи ведет к относительной экономии материалов и увеличению объема выпускаемой продукции.

### **3.4 Анализ производительности труда и обеспеченности предприятия персоналом АО «Сибирская Аграрная группа МП»**

В данной главе проведем анализ состава и структуры персонала в АО «Сибирская Аграрная Группа МП».

Работа с кадрами на предприятии производится системно. Это разработка управленческих стратегий, которые направлены на мотивирование персонала, также обеспечения социальных гарантий, внутреннее обучение сотрудников, сотрудничество с вузами для подготовки кадрового резерва.

Успех компании неотделим от успеха ее сотрудников. АО «Сибирская Аграрная Группа» считает, что работа должна приносить чувство удовлетворенности и защищенности, а оплата должна быть достойной и соответствующей трудовому вкладу сотрудника. Условия труда на наших предприятиях безопасны и удобны, а заработные платы – одни из самых

высоких в АПК региона. Профессиональная структура персонала представлена в таблице 10 [21].

Таблица 10 – Профессиональная структура персонала АО «Сибирская Аграрная Группа МП»

Группа	Значение, чел.				
	2017	Удельный вес, %	2018	Удельный вес, %	Изменение, чел.
Руководящие	43	3,9	40	3,7	-3
Специалисты	150	13,4	148	13,4	-2
Служащие	12	1,1	12	1,1	0
Рабочие	915	81,7	900	81,8	-15
Итого:	1120	100	1100	100	15

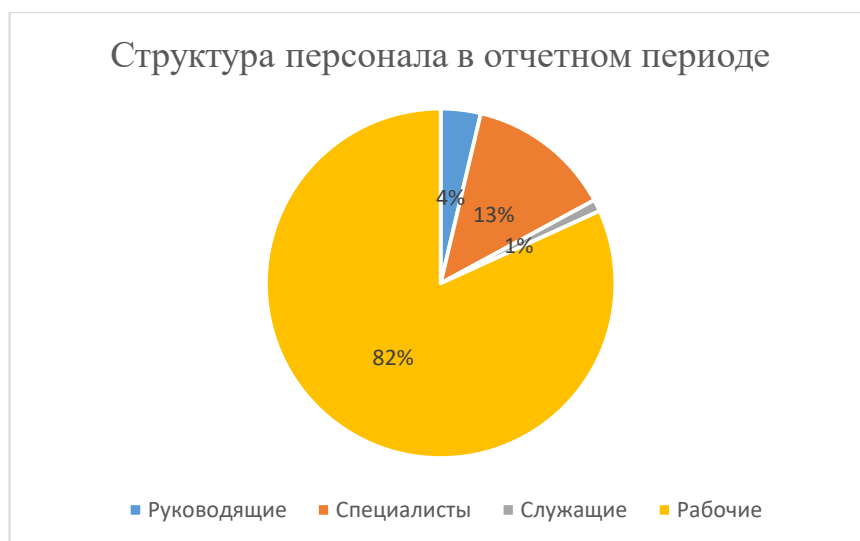


Рисунок 5 – Профессиональная структура персонала в 2018г.

По данным таблицы 10 и рисунку 5 наглядно продемонстрировано, что большинство сотрудников предприятия – рабочие (82%). Это означает, что основная часть сотрудников предприятия, связана именно с производством продукции.

Специалисты занимают 13% в удельном весе, служащие и руководящие – 1 и 4% соответственно.

В анализируемом периоде можно увидеть незначительное сокращение числа работников. Общее сокращение составило 20 человек, из них 3 руководящих, 2 специалиста и 15 рабочих.

Далее рассмотрим структуру персонала по образованию.

Таблица 11 – Структура персонала по образованию

Группа	Значение, чел.			
	2017	Удельный вес, %	2018	Удельный вес, %
Среднее	240	21,4	200	18,2
Среднее профессиональное	660	58,9	675	61,3
Высшее	220	19,6	225	20,5
Итого:	1120	100	1100	100

По данным таблицы можно заметить, что больше половины всех сотрудников на предприятии имеют среднее профессиональное образование, что свидетельствует о достаточном уровне квалификации для того что бы производить качественные и безопасные продукты питания.

Рассмотрим на примере эффективность использования трудовыми ресурсами в АО «Сибирская Аграрная Группа МП». Исходные данные представлены в таблице 12.

Таблица 12 – Исходные данные для анализа движения персонала на предприятии

Показатель	2017г.	2018г.
Среднесписочная численность работников	960	951
Численность работников, проработавших весь год	944	940
Принято на работу	118	112
Выбыло	109	99
– в т.ч. по собственному желанию	95	89

Формулы для расчета представлены в таблице 2.

1) Определим коэффициент оборота по приему:

$$K_{пр} 2017 = 118 / 960 * 100 = 12,3$$

$$K_{пр} 2018 = 112 / 951 * 100 = 11,7$$

2) Определим коэффициент оборота по выбытию:

$$Кв\ 2017 = 109 / 960 * 100 = 11,3$$

$$Кв\ 2018 = 99 / 951 * 100 = 10,4$$

3) Определим коэффициент текучести кадров:

$$Кт\ 2017 = 95 / 960 * 100 = 9,9$$

$$Кт\ 2018 = 89 / 951 * 100 = 9,3$$

4) Определим коэффициент постоянства состава:

$$Кпс\ 2017 = 944 / 960 * 100 = 98,3$$

$$Кпс\ 2018 = 940 / 951 * 100 = 98,8$$

В 2018 году в АО «Сибирская Аграрная Группа МП» наблюдается некоторое снижение коэффициента оборота по приему. Это может быть связано с оптимизацией трудовых ресурсов из-за воздействия внешних факторов.

политикой оптимизации численности персонала в условиях экономического кризиса.

Коэффициент оборота по выбытию в отчетном периоде снизился и составил 10,4, что говорит о наступлении стабилизации трудовых ресурсов.

Текучесть кадров, имеющая незначительное снижение в 2018 году, составила 9,3. Оптимальное значение текучести кадров составляет 5%, для нашего предприятия является почти в два раза меньше.

Коэффициент постоянства кадров находится на высоком периоде на протяжении анализируемого периода, что говорит о стабильности трудовых ресурсов на предприятии. Коэффициент постоянства кадров находится на высоком периоде на протяжении анализируемого периода, что говорит о стабильности трудовых ресурсов на предприятии.

Таким образом, проанализировав движение рабочей силы предприятия в 2017 – 2018 гг. можно сказать, что во всех периодах оборот выбытия не превышает оборот приема. В анализируемый период оказалась значительна доля работников, уволившихся по собственному желанию от общего количества выбывших, что повлияло на текучесть кадров и что негативно сказывается на результатах деятельности предприятия.



Анализ динамики производительности труда в 2017 – 2018 гг. представлен в таблице 13.

Таблица 13 – Анализ динамики производительности труда в АО «Сибирская Аграрная Группа МП»

Наименование показателей	2016 г.	2017 г.	2018 г.
Выручка в расчете на одного рабочего, тыс. руб. (производительность труда)	223,6	368,8	280,5
Абсолютный прирост производительности труда к уровню прошлого года, тыс. руб.	x	145,1	-88,3
Темп роста производительности труда к уровню прошлого года, %	x	164,8	76,0
Темп прироста производительности труда, %	x	64,8	-23,9

В расчете на одного работника выручка в 2017 г. по отношению к 2016 г. увеличилась на 145,15 тыс. руб. или на 65,54%, а в 2018 г. относительно 2016 г., наоборот произошло снижение на 88,3 тыс. руб. или 25,94%.

Прирост производительности труда в 2018 г. относительно 2017 г. оказался ниже нуля, что свидетельствует о снижении показателя.

Трудоемкость – обратный показатель производительности труда и определяет затраты рабочего времени на единицу (весь объем) произведенной продукции.

Рост производительности труда осуществляется в основном за счет снижения трудоемкости продукции. В процессе анализа изучают динамику трудоемкости, причины ее изменения и влияние на уровень производительности труда [29].

Таблица 14 – Анализ трудоемкости в динамике за 2016 – 2018гг.

Наименование показателей	2016 г.	2017 г.	2018 г.
Трудоемкость, тыс. чел. ч.	0,004	0,003	0,004
Абсолютный прирост трудоемкости к уровню прошлого года, тыс. чел. Ч.	x	-0,001	0,001
Темп роста трудоемкости к уровню прошлого года, %	x	66,6	150,0
Темп прироста трудоемкости, %	x	33,3	-50,0

Исходя из данных таблицы 14 – трудоемкость в 2017 г. по отношению к 2016 г. снизилась на 0,001 тыс. чел/ч, или на 34,3%, а в 2018 г. относительно 2017 г., наоборот, увеличивается на 150 тыс. чел/ч. Или 50%.

Производительность труда может изменяться благодаря ряду факторов. Проведем факторный анализ производительности труда АО «Сибирская Аграрная Группа МП».

Для этого проанализируем зависимость данного показателя от изменения:

- среднечасовой выработки;
- средней продолжительности рабочего дня;
- количества отработанных дней одним работником.

Анализ влияния факторов на изменение производительности труда предприятия в 2016 – 2018 гг. представлен в таблице 15.

Таблица 15 – Анализ влияния факторов на изменение производительности труда АО «Сибирская Аграрная Группа МП» в 2017 – 2018 гг.

Наименование показателей	2016 г.	2017 г.	2018 г.	Изменения 2018 г. К 2016г. (+,-)
Выручка в текущих ценах, тыс. руб.	26395	32128	21419	-4976
Выручка в ценах с учетом индекса инфляции, тыс. руб.	26395	35777,7	26932,2	537,2
Среднегодовая численность работников, чел.	1156	1120	1100	-56
Отработано за год, всего: - тыс. чел.-дней	37	26	26	-11
- тыс. Чел.-часов	259	210	182	-77
Количество дней, отработанных за год одним работником	250	253	252	2
Средняя продолжительность рабочего дня, час.	8	7,8	7,8	-0,2
Выручка в ценах с учетом индекса инфляции в расчете на один человеко-час, руб.	101,9	170,3	147,9	46,0
Выручка в ценах с учетом индекса инфляции в расчете на одного работника (производительность труда), тыс. Руб.	223,6	368,8	280,5	56,8
Изменение производительности труда за счет:	х			
а) количества отработанных дней одним работником				-39,22
б) средней продолжительности рабочего дня				0,00
в) среднечасовой выработки				96,1

Результатом факторного анализа является то, что изменение производительности труда за счет средней продолжительности рабочего дня равняется нулю, из-за того, что длительность рабочего дня в исследуемых периодах не изменилась.

Посредством увеличения среднечасовой выручки производительность труда увеличилась, но снизилась из-за снижения количества отработанных дней работником.

Среднечасовая выработка является главным фактором, влияющим на динамику производительности труда.

Таблица 16 – Анализ производительности труда АО «Сибирская Аграрная Группа МП» за счет отдельных факторов методом цепных подстановок

Показатели	2016 г.	2017 г.	2018 г.
Количество отработанных одним рабочим за год, дней (Д)	250	252	252
Продолжительность рабочего дня, часов (Ч)	8,0	7,8	7,8
Часовая выработка, тыс. руб. (ЧВ)	0,38	0,39	0,42
Годовая выработка, тыс. руб. (ГВ)	760,00	766,58	825,55

Используя метод цепных подстановок проведем анализ динамики производительности труда за счет отдельных факторов.

Сначала вычислим промежуточные результаты:

$$ГВ_{\text{план}} = 250 * 8,0 * 0,38 = 760 \text{ тыс. руб.}$$

$$ГВ_{\text{д}} = 252 * 8,0 * 0,38 = 766,08 \text{ тыс. руб.}$$

$$ГВ_{\text{ч}} = 252 * 7,8 * 0,38 = 746,93 \text{ тыс. руб.}$$

$$ГВ_{\text{факт}} = 252 * 7,8 * 0,45 = 825,55 \text{ тыс. руб.}$$

Общее изменение  $\Delta ГВ = ГВ_{\text{факт}} - ГВ_{\text{план}} = 14,92$  тыс. руб. является результатом преобразования результирующего показателя из-за изменения каждого фактора при фиксированных значениях других факторов:

$$\Delta \text{ГВ}_\text{д} = \text{ГВ}_\text{д} - \text{ГВ}_\text{план} = 766,08 - 760 = 6,08 \text{ тыс. руб.}$$

$$\Delta \text{ГВ}_\text{ч} = \text{ГВ}_\text{ч} - \text{ГВ}_\text{д} = 746,93 - 766,08 = -19,15 \text{ тыс. руб.}$$

$$\Delta \text{ГВ}_\text{чв} = \text{ГВ}_\text{факт} - \text{ГВ}_\text{ч} = 825,55 - 756,93 = 68,62 \text{ тыс. руб.}$$

$$\Delta \text{ГВ} = \Delta \text{ГВ}_\text{д} + \Delta \text{ГВ}_\text{ч} + \Delta \text{ГВ}_\text{чв} = 65,55 \text{ тыс. руб.}$$

По итогам вычислений, рост объема выработки произведенной валовой продукции произошёл на 65, 55 тыс. руб., за счёт роста количества отработанных одним рабочим днем на 6,08 тыс. руб.; за счёт уменьшения продолжительности рабочего дня снизилась на 19,15 тыс. руб.; за счёт увеличения часовой выработки увеличилась на 68,62 тыс. руб.

Подводя итог следует отметить, что данному анализу отводится очень важное место в анализе экономических показателей предприятия. Исходя из этого данный анализ может служить основой для разработки стратегии по повышению трудовой эффективности.

#### **4 Направления повышения эффективности использования ресурсного потенциала АО «Сибирская Аграрная Группа МП»**

Для эффективной и экономически выгодной деятельности предприятия управленческому составу необходимо выявлять доступные и резервные ресурсы для предприятия, для этого и проводится экономический анализ хозяйственной деятельности предприятия.

В условиях жесткой конкуренции и ограниченности ресурсов появляется необходимость расширения доли организации на рынке и для этого необходимостью является поиск дополнительных источников ресурсного потенциала.

На этапе подъема производства необходимо его поддержание дополнительными резервами ресурсного потенциала.

Резервы предприятия — это возможность снижения удельного расхода таких затрат как: материальные, трудовые и капитальные.

Под целью поиска необходимых резервов для эффективного производства понимается наращивание объема выпуска продукции и ее сбыта, достижение максимально возможного уровня рентабельности, благодаря этому предприятию удастся добиться конкурентных позиций.

Поиск и оценка резервов предполагает количественное изменение возможного увеличения выпуска в результате повышения эффективности использования ресурсов, их оптимального сочетания и увеличение доли организации на рынке.

Для предприятия необходимо сделать акцент на смещение в сторону ресурсосбережения.

Объективные предпосылки возникновения резервов обусловлены макроэкономическими тенденциями, которые проявляются в смене фаз экономических циклов. Например, в фазе кризиса происходит процесс, обратный поиску резервов. На данном этапе функционирования актуальным становится проблема реструктуризации бизнеса: его сокращение путем

консервации, ликвидации, высвобождения части производственного потенциала организации с целью предотвращения возможного банкротства. Особенно актуальной задача поиска резервов становится на этапе оживления и экономического роста, когда возникает необходимость определения резервов экстенсивного и интенсивного развития.

Субъективные предпосылки возникновения резервов содержатся во внутрипроизводственной структуре производства и могут быть использованы для перехода на качественно новый, более высокий уровень развития. Резервы роста заключаются в повышении эффективности использования всех видов ресурсов и их оптимального сочетания. Факторы и условия интенсивного и экстенсивного развития производства выступают основными классификационными признаками для практики поиска резервов (рисунок 6) [30].



Рисунок 6 – Факторы экстенсивного развития производства

Примененные в производстве ресурсы определенного размера  $t$  (стоимости) трансформируются в производственные затраты. Степень отдачи этих затрат различна, т.е. на 1 р. затрат может выпускаться больше или меньше продукции. Прирост выпуска может достигаться как за счет абсолютного увеличения затрат, так и за счет повышения их отдачи. В первом случае будет иметь место экстенсивное, во втором – интенсивное развитие.

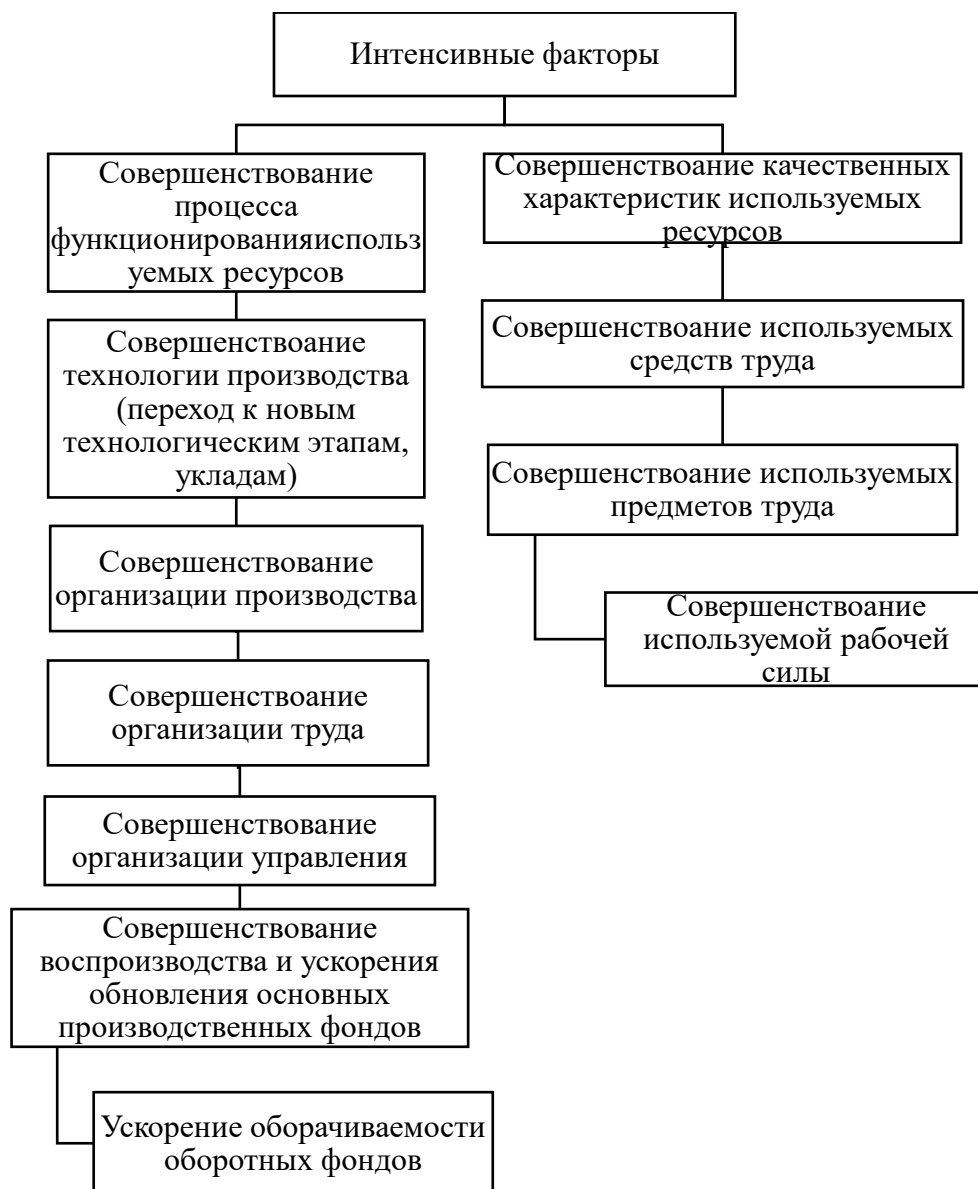


Рисунок 7 – Факторы интенсивного развития производства

Экстенсивное использование факторов производства приводит к увеличению себестоимости выпуска более высокими темпами, чем рост выпуска. Интенсивное развитие означает снижение размера ресурсов на 1 р. выпуска или снижение емкости выпуска продукции, соответственно снижается удельная себестоимость продукции [30].

Для того что бы определить направления повышения эффективности использования ресурсного потенциала исследуемого предприятия необходимо подытожить вышеперечисленные анализы ресурсного потенциала на предприятии.

По отношению к основным фондам предприятия можно сделать вывод о том, что собственники предприятия заботятся об их техническом состоянии. Об этом свидетельствуют коэффициенты износа, обновления и годности, которые показывают положительную тенденцию в оснащении предприятия необходимыми и современными оборудованием, техникой и достойными условиями труда. Для повышения эффективности использования основных средств следует повышать и поддерживать активную часть основных средств что приведет к увеличению производительной мощности предприятия и возрастанию фондоотдачи.

В разрезе анализа материальной оснащенности и эффективности использования материальных ресурсов можно отметить что в анализируемом периоде предприятие было достаточно оснащено для успешного выполнения производственной программы. Также можно утверждать об эффективном использовании материальных ресурсов исходя из того, что показатель материалоотдачи оказался выше чем показатель материалоемкости. Предприятию рекомендуется отслеживать состояния материалов на складе для того что бы избежать ситуации «заморозки денежных средств».

Говоря о трудовых ресурсах стоит отметить что, деятельность предприятия довольно специфична, так как на предприятии наблюдаются разные условия труда в разных подразделениях. Где – то работникам приходится работать в пониженных температурах, а где – то наоборот,



поэтому наблюдается довольно характерная для данной специфики предприятия текучесть кадров.

Что бы стремиться к снижению коэффициента текучести кадров рекомендуется:

- Улучшить социально – экономические и производственные условия труда. Сократить как можно больше ручной труд посредством внедрения автоматизации процессов.

- Нужно совершенствовать систему оплаты труда (так как в основном из-за низкой оплаты труда происходит увольнение работников), модернизировать премиальную систему.

Общими рекомендациями для анализируемого предприятия могут быть:

- стремление предприятия к сокращению или устранению простоев оборудования;

- рациональное использование складов и производственных помещений;

- сокращение количества мало пользующегося оборудования и быстрое вовлечение в производство неустановленного оборудования.

В целом, предприятие рационально использует свой ресурсный потенциал, стремится к исправлению всех существующих проблем, достаточно полно контролирует деятельность производства и служб логистики, маркетинга и бухгалтерии.

## ЗАДАНИЕ ДЛЯ РАЗДЕЛА «СОЦИАЛЬНАЯ ОТВЕТСТВЕННОСТЬ»

Студенту:

Группа	ФИО
ЗБ51	Строкольская Т.А.

Школа	инженерного предпринимательства	Направление	38.03.01 Экономика
Уровень образования	Бакалавриат		

### Исходные данные к разделу «Социальная ответственность»:

<p>1. Описание рабочего места (рабочей зоны, технологического процесса, используемого оборудования) на предмет возникновения:</p> <ul style="list-style-type: none"> <li>– вредных проявлений факторов производственной среды (метеосостояния, вредные вещества, освещение, шумы, вибрации, электромагнитные поля, ионизирующие излучения и т.д.)</li> <li>– опасных проявлений факторов производственной среды (механической природы, термического характера, электрической, пожарной природы)</li> <li>– чрезвычайных ситуаций социального характера</li> </ul>	<ul style="list-style-type: none"> <li>- Рабочее место предприятия находится в г. Томск;</li> <li>-Вредные проявления факторов: шум, повышенные и пониженные атмосферные параметры (температура, влажность); монотонность деятельности; тяжелый физический труд;</li> <li>-Опасные проявления факторов: огонь, горячие и переохлажденные поверхности; эклектический ток; транспортные средства и подвижные части машин.</li> </ul>
<p>2. Список законодательных и нормативных документов по теме</p>	<ul style="list-style-type: none"> <li>-ГОСТ Р ИСО 26000-2010 «Руководство по социальной ответственности»;</li> <li>- серия международных стандартов систем экологического менеджмента ISO 14000;</li> <li>- GRI (Global Reporting Initiative) - всемирная инициатива добровольной отчетности. SA 8000;</li> <li>- ТК РФ;</li> <li>-экологическое законодательство РФ.</li> </ul>

### Перечень вопросов, подлежащих исследованию, проектированию и разработке:

<p>1. Анализ факторов внутренней социальной ответственности:</p> <ul style="list-style-type: none"> <li>– принципы корпоративной культуры исследуемой организации;</li> <li>– системы организации труда и его безопасности;</li> <li>– развитие человеческих ресурсов через обучающие программы и программы подготовки и повышения квалификации;</li> <li>– системы социальных гарантий организации;</li> <li>– оказание помощи работникам в критических ситуациях.</li> </ul>	<ul style="list-style-type: none"> <li>- Развитие человеческих ресурсов через обучающие программы и программы подготовки и повышения квалификации;</li> <li>- Системы социальных гарантий организации.</li> </ul>
<p>1. Анализ факторов внешней социальной ответственности:</p> <ul style="list-style-type: none"> <li>– содействие охране окружающей среды;</li> <li>– взаимодействие с местным сообществом и местной властью;</li> <li>– спонсорство и корпоративная благотворительность;</li> <li>– ответственность перед потребителями товаров и</li> </ul>	<ul style="list-style-type: none"> <li>- Ответственность перед потребителями товаров и услуг (выпуск качественных товаров);</li> <li>- Спонсорство и корпоративная благотворительность;</li> <li>- Взаимодействие с местным</li> </ul>

услуг (выпуск качественных товаров), – готовность участвовать в кризисных ситуациях и т.д.	сообществом и местной властью.
2. Правовые и организационные вопросы обеспечения социальной ответственности: – Анализ правовых норм трудового законодательства; – Анализ специальных (характерные для исследуемой области деятельности) правовых и нормативных законодательных актов. – Анализ внутренних нормативных документов и регламентов организации в области исследуемой деятельности.	- Определение стейкхолдеров организации; - Определение элементов программы КСО; - Определение затрат на программу КСО; - Оценка эффективности программы.
<b>Перечень графического материала:</b>	
При необходимости представить эскизные графические материалы к расчётному заданию (обязательно для специалистов и магистров)	Табличные данные

Дата выдачи задания для раздела по линейному графику	12.01.2019
--	------------

**Задание выдал консультант:**

Должность	ФИО	Ученая степень, звание	Подпись	Дата
Доц.	Ермушко Ж.А.	К.э.н.		12.01.2019

**Задание принял к исполнению студент:**

Группа	ФИО	Подпись	Дата
ЗБ51	Строкольская Т.А.		12.01.2019

## **5 Социальная ответственность**

### **5.1 Определение целей и задач программы КСО**

Основная суть корпоративной социальной ответственности, далее КСО, заключается, во-первых, в выполнении организациями социальных обязательств, предписываемых законом, и готовность неукоснительно нести соответствующие обязательные расходы, во-вторых, в счет обязательстве бизнеса осуществлять добровольческий вклад в развитие общества, включая социальную, экономическую и экологическую сферы, принятое компанией сверх того, что требует закон и экономическая ситуация.

Основные причины, которые побуждают компаниям уделять особое внимание вопросам социальной ответственности следующие:

1. Глобализация и обострение конкуренции;
2. Растущие размеры и влияние компаний;
3. Усиление механизмов государственного регулирования;
4. Конкуренция компаний за персонал;
5. Рост гражданской активности;
6. Возрастающая роль нематериальных активов (репутации и брендов).

Поскольку у структурного подразделения АО «Сибирская Аграрная Группа» - отсутствует разработанная программа корпоративной социальной ответственности, то разработана программа КСО для этого предприятия, следуя предложенному алгоритму.

Определение целей КСО на предприятии представлены в таблице 17.

Для того что бы программы КСО приносили всевозможные социальные и экономические результаты, необходима их интеграция в стратегию компании. Другими словами, деятельность компании и программы КСО должны иметь одинаковое направление, тогда программа КСО будет выступать органическим вспомогательным элементом деятельности компании.

Таблица 17 - Определение целей КСО на предприятии

Миссия предприятия	Улучшать жизнь людей, выпуская вкусные, гарантированно безопасные для здоровья и доступные по цене продукты питания, экономя силы и время человека на приготовление пищи, делая это время максимально приятным и интересным.	Цели КСО: 1. Развитие собственного персонала, которое позволяет не только избежать текучести кадров, но и привлекать лучших специалистов на рынке; 2. Улучшение имиджа компании, рост репутации; 3. Увеличение рынков сбыта;
Стратегия предприятия	1. Повышение качества прогнозирования требований потребителя (рынка) и их реализации при проектировании и производстве продукции. 2. Разработка, развитие и внедрение современных методов управления, в том числе на базе международных стандартов ISO серии 9000, с целью повышения эффективности работы предприятий АО «Сибирская Аграрная Группа». 3. Непрерывное совершенствование сервиса дистрибуции для расширения рынка сбыта мясо продукции. 4. Непрерывное совершенствование мясо-переработки с использованием передовых технологий глубокой переработки мясного сырья, гарантирующих нашему потребителю доступную цену, стабильное качество, вкусность и безопасность готовой продукции.	4. Стабильность и устойчивость развития компании в долгосрочной перспективе; 5. Использование передовых технологий.
	6. Повышение качества прогнозирования требований потребителя (рынка) и их реализация при проектировании и производстве продукции. 7. Разработка, развитие и внедрение современных методов управления, в том числе на базе международных стандартов ISO серии 9000, с целью повышения эффективности работы предприятий АО «Сибирская Аграрная Группа»	

Цели КСО полностью соответствуют миссии компании и ее стратегии.

Существует традиционная модель КСО, которая предполагает периодическое участие организации КСО, в зависимости от существующих возможностей. Другими словами, если у предприятия есть в данный момент потребность в КСО и деньги, то оно ассигнует финансы, если нет – то программа КСО может быть заморожена.

Также существует и стратегическая модель КСО, которая предполагает разработку долгосрочной программы, с учетом миссии и стратегии предприятия, интеграцию корпоративной социальной ответственности в повседневную работу компании. В этом случае ассигнования на программы КСО выделяют не от случая к случаю, как в традиционной модели, а на постоянной основе.

Для АО «Сибирская Аграрная Группа» наиболее подходящая модель – традиционная, так как предприятие – многопрофильное предприятие, помимо производства продукции из мяса убойных животных и мяса птицы, предприятие работает еще по 32 направлениям и деньги в основном уходят на текущую деятельность.

## **5.2 Определение стейкхолдеров программы КСО**

После выбора целей новой программы корпоративной социальной ответственности, определяются главные стейкхолдеры программы. Масштаб деятельности АО «Сибирская Аграрная Группа» определяет степень ее влияния на общество. Деятельность данной компании затрагивает интересы широкого круга заинтересованных сторон, отмеченных в таблице 18.

Таким образом, цель КСО развить собственный персонал, может заинтересовать работников предприятия, так как программы будут направлены для их развития. Они будут удовлетворены их трудом в форме

адекватной заработной платы, также это повлечет за собой профессиональный рост и построение деловой карьеры.

Таблица 18 – Стейкхолдеры АО «Сибирская Аграрная Группа»

Цели КСО	Стейкхолдеры
1. Развитие собственного персонала, которое позволяет не только избежать текучести кадров, но и привлекать лучших специалистов на рынке	Наемные работники
2. Улучшение имиджа компании, рост репутации	Работники, собственники, органы местной власти, поставщики, партнеры, инвесторы
3. Увеличение рынков сбыта	Инвесторы, собственники, органы местной власти, конкуренты
4. Стабильность и устойчивость развития компании в долгосрочной перспективе	Работники, собственники, органы местной власти, поставщики, партнёры, инвесторы, кредиторы
5. Использование передовых технологий	Собственники, органы местной власти, партнеры, инвесторы

Улучшение имиджа компании и рост репутации, такие цели КСО смогут заинтересовать всех, на кого деятельность организации оказывает прямое и косвенное влияние, это же можно отнести к цели стабильности и устойчивости развития компании в долгосрочной перспективе.

В идеале каждая компания стремится занять на рынке доминирующее положение, а для этого в числе прочих мероприятий необходимо вести работу:

- По поиску и привлечению новых клиентов;
- Расширять спрос на свою продукцию;
- Находить новые способы ее потребления;
- Вести борьбу с конкурентами.

Поэтому цель КСО по увеличению рынков сбыта интересует, как и собственников, инвесторов, органы местной власти, так и конкурентов. Цель КСО использовать передовые технологии интересует собственников и органы местной власти, а также партнеров, инвесторов и потребителей, так как всех интересует качество, безопасность и доступность товаров и услуг.

### 5.3 Определение элементов программы КСО

Ожидаемый результат не обязательно должен выражаться в решении глобальной проблемы общества или стейкхолдеров, он должен быть пропорционален временным и финансовым затратам. Элементы программы КСО представлены в таблице 19.

Таблица 19 – Определение элементов программы КСО

Стейкхолдеры	Описание элемента	Ожидаемый результат
1. Наемные работники	Благотворительные пожертвования – это форма адресной помощи, которая выделяется компанией для проведения социальных программ	Развитие собственного персонала, которое позволит не только избежать текучести кадров, но и привлечь лучших специалистов на рынке.
2. Собственники	Благотворительные пожертвования	Улучшение имиджа компании и рост репутации
3. Органы местной власти	Социальные инвестиции – вид инвестирования, нацеленный на поддержку социально одобренных проектов	Стабильность и устойчивость развития компании в долгосрочной перспективе
4. Поставщики	Денежные гранты – форма адресной помощи, выделяемой компанией на реализацию определенных социальных программ. Гранты, обычно, связаны с основными стратегическими целями	Использование передовых технологий
5. Партнеры	Корпоративное волонтерство – вид деятельности, который подразумевает участие сотрудников компании в работе на благо местных сообщество на добровольной основе	Улучшение имиджа компании и рост репутации
6. Инвесторы	Социально значимый маркетинг – форма адресной финансовой помощи, которая заключается в направлении процента от продаж конкретного товара или услуги на проведение социальных программ компании	Улучшение имиджа компании и рост репутации
7. Кредиторы	Социальные инвестиции	Улучшение имиджа компании и рост репутации
8. Потребители	Социальные инвестиции	Улучшение имиджа компании и рост репутации



## 5.4 Затраты на программы КСО

Затраты на программы КСО определяются по остаточному принципу и расходуются в зависимости от их наличия. В этом случае, компании будет трудно ожидать результатов деятельности программ КСО, поскольку мероприятия будут финансироваться время от времени. Бюджет КСО на мероприятия зависит от: важности целей для предприятия, влияния на стейкхолдеры, ожидаемых результатов. Затраты на мероприятия КСО в таблице 20.

Таблица 20 – Затраты на мероприятия КСО

Мероприятия	Единица измерения	Цена	Стоимость реализации на планируемый период
1. Благотворительные пожертвования	тыс. руб.	100	100
2. Социальные инвестиции	тыс. руб.	50	50
3. Денежные гранты	тыс. руб.	25	25
4. Корпоративное волонтерство	тыс. руб.	25	25
5. Социально значимый маркетинг	тыс. руб.	25	25
			Итого: 225 тыс. руб.

Чистая прибыль АО «Сибирская Аграрная Группа» по данным за 2018 год составляла 1253 тыс. руб. и, следовательно, они могут потратить 25% своих денежных средств на реализацию программы КСО.

Поскольку благотворительных пожертвований по отношению к стейкхолдерам две, то и выделенные средства распределяем по 50 тыс. руб. на мероприятие и в сумме получаем: затраты на благотворительные пожертвования 100 тыс. руб.

Таким же образом поступаем и с другими мероприятиями, следовательно, затраты на социальные инвестиции равны 50 тыс. руб., на денежные гранты, корпоративное волонтерство и социально значимый маркетинг по 25 тыс. руб.

В результате для реализации программы КСО предприятию потребуется 225 тыс. руб., что соответствует 17,9%, следовательно, организация сэкономила 7,1%.

### 5.5 Оценка эффективности КСО и выработка рекомендаций

Эффект программ КСО по отношению к АО «Сибирская Аграрная Группа» может выражаться в: повышении узнаваемости товаров и услуг, стимулировании сбыта, снижении текучести кадров, повышении квалификации персонала, установление связи с органами местного самоуправления, привлечении инвестиций и т.д.

Эффект программ КСО по отношению к обществу может выражаться в: улучшении материального благополучия граждан, помощь нуждающимся, устранение социальной напряженности, решение социальной проблемы, улучшение экологической обстановки в регионе, помощь ветеранам, обеспечение детского досуга и т.д. Результаты занесены в таблице 21.

Таблица 21 – Оценка эффективности мероприятий КСО

Название мероприятия	Затраты, тыс. руб.	Эффект для компании	Эффект для общества
1. Благотворительные пожертвования	100	- улучшение имиджа компании; - повышение морального духа персонала; - повышение квалификации персонала	- решение социальной проблемы; - помощь нуждающимся и ветеранам; - обеспечение детского досуга
2. Социальные инвестиции	50	- установление связи с органами местного самоуправления; - привлечение инвестиций	- устранение социальной напряженности; - улучшение здоровья людей; - улучшение экологической обстановки в регионе
3. Денежные гранты	25	- улучшение имиджа компании	- локальный (точечный) эффект (возможно от одного благотворительного мероприятия)

Продолжение таблицы 21

4. Корпоративное волонтерство	25	- улучшение имиджа компании	- улучшение экологической обстановки в регионе; - локальный (точечный) эффект (возможно от одного благотворительного мероприятия)
5. Социально значимый маркетинг	25	- улучшение имиджа компании; - повышение узнаваемости товаров и услуг; - привлечение инвестиций	- локальный (точечный) эффект (возможно от одного благотворительного мероприятия)

Из Таблицы 21 видим, что все мероприятия КСО неплохо подходят под рамки деятельности АО «Сибирская Аграрная Группа» и отвечают ожидаемым результатам, так же смогли сэкономить на бюджете программ КСО.

Таким образом, соотношение затрат на мероприятие – эффект для компании – эффект для общества, является оптимальным и можно считать, что выбор правильный.

## **Заключение**

Эффективность использования производственных ресурсов оказывает значительное влияние на последующие финансовые результаты предприятия.

Одно из ключевых условий для функционирования предприятия на российском рынке является обеспечение его конкурентоспособности. Предприятию необходимо обладать финансовой устойчивостью, продукция и услуги должны быть рентабельны, ресурсы ликвидны, предприятию необходимо обладать хорошей репутацией для успешного функционирования в условиях ограниченности ресурсов и нестабильности экономической системы.

Успех деятельности предприятия всегда связан с правильным выбором хозяйственной деятельности, умением эффективно использовать ограниченные ресурсы и приспосабливаться к изменяющейся рыночной среде, жесткой конкуренции и инфляционным процессам. Все это зависит от эффективности управления.

Анализ ресурсного потенциала предприятия – основа для принятия решений хозяйствующих субъектов, позволяет выявить наиболее значимые показатели и их характеристики деятельности предприятия и прогнозировать его дальнейшее развитие.

Проблема ограниченности ресурсов стимулирует предприятие в применении ресурсосберегающих технологий, оптимизации ресурсного потенциала и внедрение инноваций.

Успех предприятия в своей деятельности прямо зависит от эффективности и целесообразности использования всех имеющихся ресурсов. Продуктивно развивающемуся предприятию под силу не только утвердить свое положение в конкурентной среде, но и появляется возможность стремиться к охвату новых потенциальных рынков.

Разумное и экономное использование как основных, так и оборотных фондов считается первоочередной задачей компании.

Ресурсный потенциал предприятия – совокупность всех ресурсов предприятия, использующихся рационально и эффективно. Другими словами, ресурсный потенциал предприятия – экономическая способность предприятия обеспечивать достижение поставленных целей.

Анализ ресурсного потенциала проводился на примере АО «Сибирская Аграрная Группа МП», которое занимается изготовлением колбас, колбасных и мясных деликатесов, полуфабрикатов.

Проведенный комплексный анализ ресурсного потенциала показал, что выручка за два года повышается на 2120 тыс. руб. или на 28,3% - с 5360768 тыс. руб. в 2017 году до 7480843 тыс. руб. в 2018 году. Показатель чистой прибыли за этот же период также увеличивается с 1253 тыс. руб. до 1256 тыс. руб. Уровень чистой прибыли чистой прибыли в 2018 составляет 86% от уровня чистой прибыли 2016 года. Все показатели рентабельности в динамике повышаются. Данная динамика свидетельствует о повышении эффективности хозяйственной деятельности АО «Сибирская Аграрная Группа МП».

## Список используемых источников

1. Герасимова В.Д. Анализ и диагностика финансово-хозяйственной деятельности промышленного предприятия: учебное пособие / В.Д. Герасимова. – М.: КНОРУС, 2015. – 358 с.
2. Экономика предприятия (фирмы): Учебник/ Под ред. Проф. О.И. Волкова и доц. О.В. Девяткина. – 3-е изд., перераб. и доп. – М.: ИНФРА-М, 2008. – 604 с.
3. Экономика предприятия (фирмы): Учебник / Под ред. проф. О.И. Волкова и доц. О.В. Девяткина. – 3-е изд., перераб. и доп. – М.: ИНФРА-М, 2008. – 604 с.
4. Зайцев Н.Л.. Экономика промышленного предприятия: Практикум / Н. Л. Зайцев. — М.: Инфра-М, 2001. — 192 с.
5. Экономика фирмы: Учебник для вузов / Под ред. проф. В.Я. Горфинкеля, проф. В.А. Швандора. – М.: ЮНИТИ-ДАНА, 2003. – 461 с.
6. Организация производства на предприятии (фирме): учебное пособие / Российская экономическая академия им. Г. В. Плеханова; Под ред. О. И. Волкова; О. В. Девяткина. — Москва: Инфра-М, 2004. — 448 с.
7. Складенко В.К. Экономика предприятия: учебник / В. К. Складенко, В. М. Прудников; Российская экономическая академия им. Г. В. Плеханова. — Москва: Инфра-М, 2007. — 528 с.
8. Вещунова Н.Л.. Основы бухгалтерского учета: учебное пособие / Н. Л. Вещунова, Н.В. Неелова. — 6-е изд., перераб. и доп. — М.: Проспект, 2011. — 112 с.
9. Федеральный закон от 08.06.2015 N 150-ФЗ [Электронный ресурс] // Справочно – правовая система КонсультантПлюс. – URL: <http://www.consultant.ru/law/hotdocs/43318.html/> (дата обращения 12.05.2019).
10. ПБУ «Учет основных средств» 6/01 [Электронный ресурс] // Справочно – правовая система КонсультантПлюс. – URL:

[http://www.consultant.ru/document/cons\\_doc\\_LAW\\_31472/71350ef35fca8434a702b24b27e57b60e1162f1e/](http://www.consultant.ru/document/cons_doc_LAW_31472/71350ef35fca8434a702b24b27e57b60e1162f1e/) (дата обращения 12.05.2019).

11. Приказ Минфина РФ от 13.10.2003 N 91н [Электронный ресурс] // Справочно – правовая система КонсультантПлюс. – URL: [http://www.consultant.ru/document/Cons\\_doc\\_LAW\\_45140/](http://www.consultant.ru/document/Cons_doc_LAW_45140/) (дата обращения 12.05.2019).

12. Комплексный экономический анализ хозяйственной деятельности: Учеб. пособие. – М.:ИНФРА-М, 2009. – 366 с.

13. Экономика фирмы: Учебник для вузов / Под ред. проф. В.Я. Горфинкеля, проф. В.А. Швандора. – М.: ЮНИТИ-ДАНА, 2003. – 461 с.

14. Бердникова Т. Б. Анализ и диагностика финансово-хозяйственной деятельности предприятия: учебное пособие / Т. Б. Бердникова. — М.: Инфра-М, 2005. — 215 с.

15. Кобелева И. В. Анализ финансово-хозяйственной деятельности коммерческих организаций: учебное пособие для вузов / И. В. Кобелева, Н. С. Ивашина. — М.: Инфра-М, 2015. — 256 с.

16. Нечаев В. И. Экономика предприятий АПК: учебное пособие для вузов / В. И. Нечаев, П. Ф. Парамонов, И. Е. Халявка. — СПб.: Лань, 2010. — 464 с.

17. Постановление Госстандарта РФ от 26.12.1994 N 367 [Электронный ресурс] // Справочно – правовая система КонсультантПлюс. – URL: [http://www.consultant.ru/document/cons\\_doc\\_LAW\\_58964/](http://www.consultant.ru/document/cons_doc_LAW_58964/) (дата обращения 24.05.2019).

18. Маренков Н. Л. Управление персоналом организаций: учебное пособие / Н. Л. Маренков, Н. Н. Косаренко; Московский экономико-финансовый институт. — М.: Академический проект Трикта, 2005. — 464 с.

19. Склярченко В.К. Экономика предприятия. Учебник / В.К. Склярченко, В.М. Прудников. - М.: ИНФРА-М, 2015. - 528 с.

20. Орлова Т. М. Практикум по комплексному экономическому анализу хозяйственной деятельности: учебное пособие / Т. М. Орлова. — М.: КноРус, 2010. — 250 с.
21. Основная характеристика предприятия [Электронный ресурс] // Официальный сайт АО «Сибирская Аграрная Группа МП». — URL: <http://www.mktomskiy.ru/about-company/> (дата обращения 31.03.2019).
22. Сигидов Ю.И. Амортизация основных средств: вопросы теории и методики учета: монография / Ю. И. Сигидов, Н. Ю. Мороз. — М.: Инфра-М, 2015. — 175 с.
23. Кундиус В. А. Экономика агропромышленного комплекса: учебное пособие для вузов / В. А. Кундиус. — М.: КноРус, 2010. — 544 с.
24. Мизиковский Е. А. Бухгалтерский учет внеоборотных активов и капитальных затрат: практическое пособие / Е. А. Мизиковский. — М.: Магистр, 2013. — 397 с.
25. Пакулин В. В. Резервы повышения эффективности основных фондов производственного объединения / В. В. Пакулин. — Львов: Вища школа, 1982. — 142 с.
26. Орлова Т.М. Практикум по комплексному экономическому анализу хозяйственной деятельности: учебное пособие / Т. М. Орлова. — М.: КноРус, 2010. — 250 с.
27. Чечевицына Л.Н. Анализ финансово-хозяйственной деятельности: Учебник. 3-е изд. / Л.Н. Чечевицына, И.Н. Чуев. - М.: Дашков и К, 2013. - 352 с.
28. Хохлова Т.П. Организационное поведение: учебное пособие / Т. П. Хохлова. — 2-е изд., перераб. и доп. — М.: Магистр, 2009. — 509 с.
29. Самыгин С.И. Основы управления персоналом. Серия «Учебники и учебные пособия» / С.И. Самыгин, М.С. Зайналабидов, З.Г. Макиев, Д.В. Обухов. — М.: Феникс, 2012. - 480 с.
30. Волкова О.И. Экономика предприятия. Учебник /2-е изд., перераб. и доп. / О.И. Волкова. - М.: ИНФРА-М, 2016.- 50 с.





**Достоверность и полноту сведений, указанных  
в настоящем документе, подтверждаю:**

- ☐ 1 – руководитель  
☐ 2 – уполномоченный представитель

(фамилия, имя, отчество\* руководителя  
(уполномоченного представителя) полностью)

Подпись \_\_\_\_\_ Дата  .  .   
МП\*\*

Наименование документа,  
подтверждающего полномочия представителя

\* Отчество при наличии

\*\* При наличии

Отправлено через АО «ПФ «СКБ Контур» 28.03.2019 в 09:42

Имя файла:  
NO\_VUNOTCH\_7014\_7014\_7224031400701401001\_20190328\_  
с840f12a-2a33-4c83-aedb-5a466420f2f8  
Абламейко Кирилл Игоревич  
Сертификат: 43fb64fa1ee8bd33c0e3d54e1692a1588704377c

**Заполняется работником налогового органа**

Сведения о представлении документа

Данный документ представлен (код)

на  страницах

в составе (отметить знаком V)

☐ 0710001 ☐ 0710002  
☐ 0710003 ☐ 0710004  
☐ 0710005 ☐ 0710006

с приложением  
документов или их копий на  листах

Дата представления  
документа  .  .

Зарегистрирован  
за №

Фамилия, И. О.\*

Подпись

Принято 28.03.2019 в 10:39

7014 Межрайонная ИФНС России №8 по Томской области  
Лунёв Эдуард Георгиевич  
Сертификат: 1df8daddcdc3521d846835a9990b6d8688109d75



ИНН

КПП  Стр.

**Местонахождение (адрес)**

Почтовый индекс

Субъект Российской Федерации (код)

Район

Город

Населенный пункт  
(село, поселок и т.п.)

Улица (проспект,  
переулок и т.п.)

Номер дома  
(владения)

Номер корпуса  
(строения)

Номер офиса



ИНН 7 2 2 4 0 3 1 4 0 0 - -  
КПП 7 0 1 4 0 1 0 0 1 Стр. 0 0 3

Форма по ОКУД 0710001

Бухгалтерский баланс

АКТИВ

Пояснения <sup>1</sup>	Наименование показателя	Код строки	На отчетную дату отчетного периода	На 31 декабря предыдущего года	На 31 декабря года, предшествующего предыдущему
1	2	3	4	5	6
<b>I. ВНЕОБОРОТНЫЕ АКТИВЫ</b>					
-	Нематериальные активы	1110	-	-	-
-	Результаты исследований и разработок	1120	-	-	-
-	Нематериальные поисковые активы	1130	-	-	-
-	Материальные поисковые активы	1140	-	-	-
1	Основные средства	1150	181624	69511	96201
-	Доходные вложения в материальные ценности	1160	-	-	-
2	Финансовые вложения	1170	621041	560066	639566
-	Отложенные налоговые активы	1180	136	141	135
3	Прочие внеоборотные активы	1190	56360	64409	5567
-	Итого по разделу I	1100	859161	694127	741469
<b>II. ОБОРОТНЫЕ АКТИВЫ</b>					
4	Запасы	1210	501191	521756	464607
-	Налог на добавленную стоимость по приобретенным ценностям	1220	12352	1056	1215
5	Дебиторская задолженность	1230	2245377	2159225	1710620
6	Финансовые вложения (за исключением денежных эквивалентов)	1240	555420	165276	200
-	Денежные средства и денежные эквиваленты	1250	17382	5928	1443
-	Прочие оборотные активы	1260	20358	3843	1631
-	Итого по разделу II	1200	3352080	2857084	2179716
-	<b>БАЛАНС</b>	1600	4211241	3551211	2921185



ИНН 7 2 2 4 0 3 1 4 0 0 - -  
КПП 7 0 1 4 0 1 0 0 1 Стр. 0 0 4

**ПАССИВ**

Пояснения <sup>1</sup>	Наименование показателя	Код строки	На отчетную дату отчетного периода	На 31 декабря предыдущего года	На 31 декабря года, предшествующего предыдущему
1	2	3	4	5	6
<b>III КАПИТАЛ И РЕЗЕРВЫ</b>					
-	Уставный капитал (складочный капитал, уставный фонд, вклады товарищей)	1310	10	10	10
-	Собственные акции, выкупленные у акционеров <sup>2</sup>	1320	(-)	(-)	(-)
-	Переоценка внеоборотных активов	1340	-	-	-
-	Добавочный капитал (без переоценки)	1350	-	-	-
-	Резервный капитал	1360	-	-	-
-	Нераспределенная прибыль (непокрытый убыток)	1370	59399	58143	56890
-	Итого по разделу III	1300	59409	58153	56900
<b>III ЦЕЛЕВОЕ ФИНАНСИРОВАНИЕ<sup>3</sup></b>					
-	Паевой фонд	1310	-	-	-
-	Целевой капитал	1320	-	-	-
-	Целевые средства	1350	-	-	-
-	Фонд недвижимого и особо ценного движимого имущества	1360	-	-	-
-	Резервный и иные целевые фонды	1370	-	-	-
-	Итого по разделу III	1300	-	-	-
<b>IV. ДОЛГОСРОЧНЫЕ ОБЯЗАТЕЛЬСТВА</b>					
-	Заемные средства	1410	0	0	0
-	Отложенные налоговые обязательства	1420	315	262	43
-	Оценочные обязательства	1430	0	0	0
-	Прочие обязательства	1450	-	-	-
-	Итого по разделу IV	1400	315	262	43



ИНН 7 2 2 4 0 3 1 4 0 0 - -  
КПП 7 0 1 4 0 1 0 0 1 Стр. 0 0 5

Пояснения <sup>1</sup>	Наименование показателя	Код строки	На отчетную дату отчетного периода	На 31 декабря предыдущего года	На 31 декабря года, предшествующего предыдущему
1	2	3	4	5	6
<b>V. КРАТКОСРОЧНЫЕ ОБЯЗАТЕЛЬСТВА</b>					
7	Заемные средства	1510	1532708	2904068	1452700
8	Кредиторская задолженность	1520	2618809	588728	1411542
-	Доходы будущих периодов	1530	-	-	-
-	Оценочные обязательства	1540	0	0	0
-	Прочие обязательства	1550	-	-	-
-	Итого по разделу V	1500	4151517	3492796	2864242
-	<b>БАЛАНС</b>	1700	4211241	3551211	2921185



ИНН 7 2 2 4 0 3 1 4 0 0 - -  
КПП 7 0 1 4 0 1 0 0 1 Стр. 0 0 6

Расшифровка отдельных показателей бухгалтерского баланса

Лист представляется при наличии расшифровок

Пояснение	Наименование показателя	Код строки	На отчетную дату отчетного периода	На 31 декабря предыдущего года	На 31 декабря года, предшествующего предыдущему
1	2	3	4	5	6
<b>Нематериальные активы (стр. 1110), в том числе:</b>					
		11101	-	-	-
		11102	-	-	-
		11103	-	-	-
<b>Результаты исследований и разработок (стр. 1120), в том числе:</b>					
		11201	-	-	-
		11202	-	-	-
<b>Нематериальные поисковые активы (стр.1130), в том числе:</b>					
		11301	-	-	-
		11302	-	-	-
<b>Материальные поисковые активы (стр.1140), в том числе:</b>					
		11401	-	-	-
		11402	-	-	-

<b>Основные средства (стр. 1150), в том числе:</b>					
1	Основные средства	11501	181624	69511	96201
		11502	-	-	-
		11503	-	-	-
<b>Доходные вложения (стр. 1160), в том числе:</b>					
		11601	-	-	-
		11602	-	-	-
<b>Финансовые вложения (стр. 1170), в том числе:</b>					
2	Займ	11701	621041	560066	639566
		11702	-	-	-
		11703	-	-	-
		11704	-	-	-
<b>Отложенные налоговые активы (стр. 1180), в том числе:</b>					
		11801	-	-	-
		11802	-	-	-
<b>Вписываемые показатели (стр. 1185), в том числе:</b>					
		11851	-	-	-
		11852	-	-	-



ИНН 7 2 2 4 0 3 1 4 0 0 - -  
КПП 7 0 1 4 0 1 0 0 1 Стр. 0 0 7

**Расшифровка отдельных показателей бухгалтерского баланса**

*Лист представляется при наличии расшифровок*

Пояснение	Наименование показателя	Код строки	На отчетную дату отчетного периода	На 31 декабря предыдущего года	На 31 декабря года, предшествующего предыдущему
1	2	3	4	5	6
<b>Прочие внеоборотные активы (стр. 1190), в том числе:</b>					
3	Незавершенное строительство	11901	56360	64409	5567
		11902	-	-	-
		11903	-	-	-
<b>Запасы (стр. 1210), в том числе:</b>					
4	Сырье и материалы	12101	147231	131906	148878
4	Незавершенное производство	12102	251512	221312	215887
4	Готовая продукция	12103	102448	168538	99842
		12104	-	-	-
		12105	-	-	-
<b>Налог на добавленную стоимость по приобретенным ценностям (стр. 1220), в том числе:</b>					
		12201	-	-	-
<b>Дебиторская задолженность (стр. 1230), в том числе:</b>					

5	Покупатели и заказчики	12301	1286442	1033105	729092
5	Прочие дебиторы	12302	958935	1126120	981528
		12303	-	-	-
		12304	-	-	-
		12305	-	-	-
<b>Финансовые вложения (за исключением денежных эквивалентов) (стр. 1240), в том числе:</b>					
6	Займ	12401	555420	165276	200
		12402	-	-	-
		12403	-	-	-
<b>Денежные средства и денежные эквиваленты (стр. 1250), в том числе:</b>					
		12501	-	-	-
		12502	-	-	-
<b>Вписываемые показатели (стр. 1255), в том числе:</b>					
		12551	-	-	-
		12552	-	-	-
<b>Прочие оборотные активы (стр. 1260), в том числе:</b>					
		12601	-	-	-
		12602	-	-	-
		12603	-	-	-





ИНН 7 2 2 4 0 3 1 4 0 0 - -  
КПП 7 0 1 4 0 1 0 0 1 Стр. 0 0 8

**Расшифровка отдельных показателей бухгалтерского баланса**

*Лист представляется при наличии расшифровок*

Пояснение	Наименование показателя	Код строки	На отчетную дату отчетного периода	На 31 декабря предыдущего года	На 31 декабря года, предшествующего предыдущему
1	2	3	4	5	6
<b>Уставный капитал (складочный капитал, уставный фонд, вклады товарищей) / Паевой фонд (стр. 1310), в том числе:</b>					
		13101	-	-	-
<b>Собственные акции, выкупленные у акционеров (стр. 1320), в том числе:</b>					
		13201	(-)	(-)	(-)
<b>Целевой капитал (стр. 1320), в том числе:</b>					
		13201	-	-	-
<b>Переоценка внеоборотных активов (стр. 1340), в том числе:</b>					
		13401	-	-	-
<b>Добавочный капитал (без переоценки) / Целевые средства (стр. 1350), в том числе:</b>					
		13501	-	-	-
		13502	-	-	-
<b>Резервный капитал / Фонд недвижимого и особо ценного движимого имущества (стр. 1360), в том числе:</b>					
		13601	-	-	-
		13602	-	-	-
<b>Нераспределенная прибыль(непокрытый убыток) / Резервный и иные целевые фонды (стр. 1370), в том числе:</b>					
		13701	-	-	-
		13702	-	-	-

<b>Вписываемые показатели (стр. 1375), в том числе:</b>					
		13751	-	-	-
		13752	-	-	-
<b>Заемные средства (стр. 1410), в том числе:</b>					
		14101	-	-	-
		14102	-	-	-
<b>Отложенные налоговые обязательства (стр. 1420), в том числе:</b>					
		14201	-	-	-
<b>Оценочные обязательства (стр. 1430), в том числе:</b>					
		14301	-	-	-
		14302	-	-	-





ИНН 7 2 2 4 0 3 1 4 0 0 - -

КПП 7 0 1 4 0 1 0 0 1 Стр. 0 0 9

## Расшифровка отдельных показателей бухгалтерского баланса

Лист представляется при наличии расшифровок

Пояснение	Наименование показателя	Код строки	На отчетную дату отчетного периода	На 31 декабря предыдущего года	На 31 декабря года, предшествующего предыдущему
1	2	3	4	5	6
<b>Вписываемые показатели (стр. 1435), в том числе:</b>					
		14351	-	-	-
		14352	-	-	-
<b>Прочие долгосрочные обязательства (стр. 1450), в том числе:</b>					
		14501	-	-	-
<b>Заемные средства (стр. 1510), в том числе:</b>					
7	Кредиты банков	15101	356823	1717800	1399000
7	Займы	15102	1175885	1186268	53700
<b>Кредиторская задолженность (стр. 1520), в том числе:</b>					
8	Поставщики и подрядчики	15201	2279963	344290	669376
8	Задолженность перед персоналом	15202	22918	22423	21727
8	Задолженность перед внебюджетными фондами	15203	10589	12818	8562
8	Задолженность по налогам и сборам	15204	6224	16788	3731
8	Прочие кредиторы	15205	299115	191409	708146
		15206	-	-	-
		15207	-	-	-
<b>Доходы будущих периодов (стр. 1530), в том числе:</b>					
		15301	-	-	-
<b>Оценочные обязательства (стр. 1540), в том числе:</b>					
		15401	-	-	-
		15402	-	-	-
<b>Вписываемые показатели (стр. 1545), в том числе:</b>					
		15451	-	-	-
		15452	-	-	-
<b>Прочие краткосрочные обязательства (стр. 1550), в том числе:</b>					
		15501	-	-	-

## Приложение Б

(справочное)

Отчет о финансовых результатах АО «Сибирская Аграрная Группа МП»



ИНН 7 2 2 4 0 3 1 4 0 0 - -  
КПП 7 0 1 4 0 1 0 0 1 Стр. 0 1 0

Форма по ОКУД 0710002

### Отчет о финансовых результатах

Пояснения <sup>1</sup>	Наименование показателя	Код строки	За отчетный год	За предыдущий год
1	2	3	4	5
1	Выручка <sup>2</sup>	2110	7480843	5360768
2	Себестоимость продаж	2120	(6774022)	(4816935)
3	Валовая прибыль (убыток)	2100	706821	543833
4	Коммерческие расходы	2210	(460447)	(327008)
-	Управленческие расходы	2220	(243106)	(212240)
-	Прибыль (убыток) от продаж	2200	3268	4585
-	Доходы от участия в других организациях	2310	-	-
5	Проценты к получению	2320	55733	42580
6	Проценты к уплате	2330	(181008)	(185056)
7	Прочие доходы	2340	247000	193257
8	Прочие расходы	2350	(118420)	(52527)
-	<b>Прибыль (убыток) до налогообложения</b>	2300	6573	2839
-	Текущий налог на прибыль	2410	(1257)	(1371)
-	в т.ч. постоянные налоговые обязательства (активы)	2421	0	1016
-	Изменение отложенных налоговых обязательств	2430	(53)	(218)
-	Изменение отложенных налоговых активов	2450	(5)	6
-	Прочее	2460	(4002)	(3)
-	<b>Чистая прибыль (убыток)</b>	2400	1256	1253
-	Результат от переоценки внеоборотных активов, не включаемый в чистую прибыль (убыток) периода	2510	-	-
-	Результат от прочих операций, не включаемый в чистую прибыль (убыток) периода	2520	-	-
-	<b>Совокупный финансовый результат периода<sup>3</sup></b>	2500	1256	1253

## СПРАВОЧНО

-	Базовая прибыль (убыток) на акцию	2900	-	-
-	Разводненная прибыль (убыток) на акцию	2910	-	-



ИНН 7 2 2 4 0 3 1 4 0 0 - -

КПП 7 0 1 4 0 1 0 0 1 Стр. 0 1 1

## Расшифровка отдельных показателей отчета о финансовых результатах

Лист представляется при наличии расшифровок

Пояснения	Наименование показателя	Код строки	За отчетный год	За предыдущий год
1	2	3	4	5
<b>Выручка (стр. 2110), в том числе:</b>				
1	Выручка от продажи готовой продукции	21101	7480843	5360768
		21102	-	-
<b>Себестоимость продаж (стр. 2120), в том числе:</b>				
2	Себестоимость готовой продукции	21201	(6774022)	(4816935)
		21202	(-)	(-)
<b>Валовая прибыль (убыток) (стр. 2100), в том числе:</b>				
		21001	-	-
		21002	-	-
<b>Коммерческие расходы (стр. 2210), в том числе:</b>				
3	Коммерческие расходы	22101	(460447)	(327008)
<b>Управленческие расходы (стр. 2220), в том числе:</b>				

4	Управленческие расходы	22201	(243106)	(212240)
<b>Прибыль (убыток) от продаж (стр. 2200), в том числе:</b>				
		22001	-	-
		22002	-	-
<b>Доходы от участия в других организациях (стр. 2310), в том числе:</b>				
		23101	-	-
<b>Проценты к получению (стр. 2320), в том числе:</b>				
5	Проценты к получению по договорам займа	23201	55733	42580
<b>Проценты к уплате (стр. 2330), в том числе:</b>				
6	Проценты к уплате по кредитам банка	23301	(112332)	(136953)
6	Проценты к уплате по договорам займа	23302	(68676)	(48103)
<b>Прочие доходы (стр. 2340), в том числе:</b>				
7	Доходы от продажи материалов	23401	24131	14738
7	Доходы от реализации услуг	23402	16440	13891
7	Доходы от реализации ОС	23403	2085	1305
7	Доходы от реализации прочих активов	23404	41213	0
7	Прочие доходы	23405	163131	163323
<b>Прочие расходы (стр. 2350), в том числе:</b>				
8	Себестоимость проданных материалов	23501	(24118)	(13054)
8	Стоимость выбывших ОС	23502	(239)	(541)
8	Стоимость выбывших прочих активов	23503	(41212)	(0)
8	Прочие расходы	23504	(52851)	(38932)



ИНН 7 2 2 4 0 3 1 4 0 0 - -  
КПП 7 0 1 4 0 1 0 0 1 Стр. 0 1 2

**Расшифровка отдельных показателей отчета о финансовых результатах**

*Лист представляется при наличии расшифровок*

Пояснения	Наименование показателя	Код строки	За отчетный год	За предыдущий год
1	2	3	4	5
<b>Прибыль (убыток) до налогообложения (стр. 2300), в том числе:</b>				
		23001	-	-
		23002	-	-
<b>В том числе постоянные налоговые обязательства (активы) (стр. 2421), в том числе:</b>				
		24211	-	-
<b>Изменение отложенных налоговых обязательств (стр. 2430), в том числе:</b>				
		24301	-	-
<b>Изменение отложенных налоговых активов (стр. 2450), в том числе:</b>				
		24501	-	-
<b>Прочее (стр. 2460), в том числе:</b>				
		24601	-	-
		24602	-	-
		24603	-	-
<b>Результат от переоценки внеоборотных активов, не включаемый в чистую прибыль (убыток) периода (стр. 2510), в том числе:</b>				

		25101	-	-
<b>Результат от прочих операций, не включаемый в чистую прибыль (убыток) периода (стр. 2520), в том числе:</b>				
		25201	-	-