

ТРЕБОВАНИЯ К ПРОЕКТИРОВАНИЮ ВЫСТАВОЧНОГО ОБОРУДОВАНИЯ

*Ю.С. Ризен, ст. преподаватель,
П.О. Тен, студент гр. 8Д71
Томский политехнический университет
E-mail: pot1@tpu.ru*

Введение

Музейное выставочное оборудование требует усовершенствований во внешнем виде, которые соответствовали современным тенденциям как в дизайне и эргономике, так и в технологической начинке. При проектировании выставочного музейного оборудования следует учитывать много факторов. Целью работы является выявление критериев, которые необходимо учитывать при проектировании современного музейного выставочного оборудования.

Виды музейного оборудования

Экспозиционное оборудование – комплекс элементов, обеспечивающих организацию экспозиции, сохранность и фиксацию экспонатов, и выполняющих художественные функции [1]. К выставочному оборудованию относятся: стеллажи и витрины, стенды, подвесы для картин, подиумы и тумбы, музейная мебель, системы хранения, освещения, отображения информации. Выставочное оборудование пополняется благодаря внедрению интерактивных технологий в пространство музея. Тексты в экспозиции – систематически организованная совокупность всех надписей, используемых в экспозиции, и выполняющих служебные функции [2]. Они делятся на заглавные, ведущие, пояснительные, этикетаж, указатели.

Зарубежные аналоги

Коллекция Музея Виктории и Альберта [3] размещена в просторных залах, где экспонаты находятся на достаточном расстоянии друг от друга (см. рисунок 1, А). Однотонные стенды повторяют цветовую гамму интерьера и выгодно выделяют экспонаты (см. рисунок 1, Б). Витрины изготовлены из разных материалов – например, из дерева для создания образа, соответствующего эпохе экспонатов, а из стекла для наилучшего обзора экспонатов (см. рисунок 1, В). Некоторые из них имеют подсветку. В каждом зале музея установлены сенсорные экраны со справочной информацией.

Экспозиционное оборудование в данном музее сочетается с экспозицией, много высоких стеклянных витрин и подиумов для наилучшего обзора экспонатов. Наиболее часто встречаются витрины, подиумы и стенды. Тексты в экспозиции музея, этикетки, как и заглавные тексты, являются частью оборудования и выполнены в едином стиле и цветовой гамме.



А) Подиумы; Б) Стенды; В) Деревянные витрины Г) Витрины с освещением

Отечественные аналоги

Витрины в Палеонтологическом музее им. Ю. А. Орлова [4] имеют простые геометрические формы. В некоторых витринах верхняя часть имеет функциональное решение – в ней размещено освещение для экспозиции [5]. В витринах расположен вертикальный стенд, на который крепятся объекты и этикетки (см. рисунок 1, Г). Витрины имеют темное цветовое решение, соответствующее интерьеру, в котором они находятся. Объекты расположены на белых подложках, благодаря чему выделяются. Подиумное выставочное оборудование имеет простые геометрические формы и выполнены в форме параллелепипеда белого цвета с основой в виде металлического каркаса (см. рисунок 2, А). Отсутствует настенное выставочное оборудование – объекты размещаются на стенах на

«штыри», хотя рядом имеется декоративный элемент, который можно превратить в пространственно-стержневую систему (см. рисунок 2, Б). Этикетки представляют собой текст, размещенный на белом фоне (см. рисунок 2, В).

В данном музее выставочное оснащение требует значительной корректировки в соответствии с тенденциями дизайна, с использованием современных материалов.

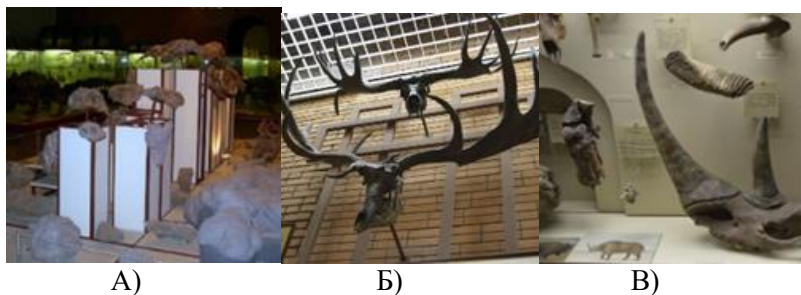


Рис. 2. А) подиум с каркасом; Б) Объекты на стене; В) Этикетки

Результаты исследования

На основе проведенного обзора и анализа можно выделить особенности зарубежного и отечественного музейного оборудования. Для зарубежного музейного оборудования характерны: современный дизайн; современные материалы; оборудование, соответствующее интерьеру или экспозиции музея; продуманный дизайн текстов в экспозиции. Для отечественного оборудования характерны: устаревший дизайн; традиционные материалы; стандартизированное оборудование, редко соответствующее интерьеру и экспозиции музея; тексты не всегда соответствуют представленной экспозиции. Отечественные музеи имеют проблемы с выставочным оборудованием [6]. Чтобы не допускать этого, были сформулированы следующие критерии для проектирования музейного экспозиционного оборудования. Их можно поделить на три группы:

1. Критерии, зависящие от размещенной экспозиции: для постоянной экспозиции необходимо учитывать особенности этой экспозиции; если экспозиции временные, стоит ориентироваться на интерьер музея [7]; необходимо продумывать единый дизайн текстов, который создается на основе особенностей экспозиции музея.

2. Критерии, которые зависят от интерьера музея: формы и цветовое решение выбираются на основе особенностей интерьера музейного комплекса; необходимо учитывать количество искусственного и естественного света в помещении;

3. Универсальные критерии, не зависящие от экспозиции и интерьера: можно проектировать оборудование со встроенной системой хранения, что выгодно для небольших пространств; дизайн должен быть актуальным, с использованием современных материалов и технологий.

Заключение

Если при разработке музейного выставочного оборудования грамотно использовать выявленные критерии, то объект будет соответствовать требованиям интерьерных решений музейного пространства и в своем дизайне будет поддерживать экспозиционные особенности.

Список использованных источников

1. Юренева Т.Ю. Музееведение. М., 2003. – 575с. – С. 336-339.
2. Музейная коммуникация. Материалы научно – практической конференции. / Составители: Балакирев А.С., Годунова Л.Н. – М.: ГЦМСИР, 2002. – 295с.
3. V&A. The World's leading museum of art and design [Электронный ресурс]. – URL: <https://www.vam.ac.uk> (дата обращения: 15.10.2020)
4. Палеонтологический институт им. А.А. Борисяка РАН. Палеонтологический музей им. Ю.А. Орлова РАН [Электронный ресурс]. – URL: <https://www.paleo.ru/museum/> (дата обращения: 10.11.2020)
5. Музееведение России в первой трети XX в. Сборник научных трудов (вып. 24)./Составитель Вакулина Е.Н.- М.: Издательство «Аванти», 1997. – 283с.
6. Мировые тренды и музейная практика в России: сборник статей Международной научной конференции. Москва, 30-31 октября 2018 г.
7. Особенности построения экспозиции. Из опыта экспозиционной работы Государственного политехнического музея. / Методическая разработка. – М.: Государственный политехнический музей, 1993. – 13 с.