

РОЛЬ ХУДОЖЕСТВЕННОГО ОБРАЗА В ПРОЕКТИРОВАНИИ МАЛЫХ АРХИТЕКТУРНЫХ ФОРМ

*Ю.П. Хмелевский, ст. преподаватель ОАР ИШИТР ТПУ,
С.Ю. Юсубова студентка гр. 8Д91,
Томский политехнический университет
E-mail: usofi09@gmail.com*

Введение

При создании концепции дизайнер руководствуется большим количеством знаний и ресурсов, которые помогают ему создать стилистически и функционально сбалансированный объект. Одним из способов достижения этой цели является использование художественного образа. Поэтому целью работы является выявление особенностей использования художественного образа в создании малых архитектурных форм.

Гипотеза: художественный образ может придать малым архитектурным формам запоминающейся, оригинальный, привлекательный внешний вид.

Особенности использования художественного образа при проектировании малых архитектурных форм на примере детской площадки

В рамках исследования был спроектирован игровой комплекс, являющийся основным элементом детской площадки. Целевой аудиторией данного проекта являются дети младшего школьного возраста, что повышает значимость художественного образа в работе над созданием объекта промышленного дизайна. Основной функцией игрового комплекса первоначально планировалась горка, самобытными аналогами которой являются снежные горы, которые становятся одним из главных развлечений для детей на зимний период. Именно эта ассоциация послужила источником для поиска художественного образа, которым стал Айсберг – ледяная гора. Изображение, отражающее его художественные и функциональные особенности, и эскиз комплекса представлены на рисунке 1.

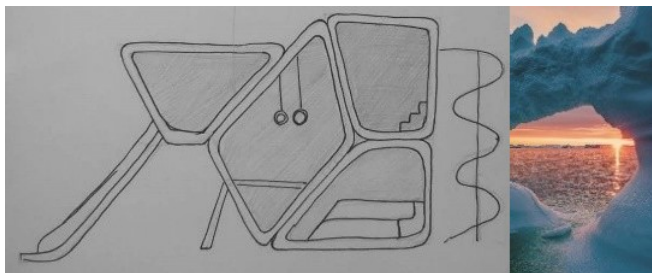


Рис. 1. Эскиз и художественный образ

Материалом основной конструкции является белый пластик, а стенок - оргстекло, таким образом поддерживается «ледяная» тематика и создаются интересные переливы света. Однако при эргономическом и географическом анализах был сделан вывод, что использование оргстекла невозможно при сибирских погодных условиях, так как материал потрескается и станет небезопасным для пользователя. По этой причине прозрачные вставки были заменены на цветной пластик и канатную сетку, так как необходимо создать естественные источники света и доступ родителя в комплекс в целях безопасности ребенка. Сетка выполняет сразу две функции: обеспечивает безопасность и является дополнительным развлекательным элементом.

Основными составляющими художественного образа являются форма, композиция и цвет.

Формообразование

Формообразование конструкции основано на кубической форме и доработано до многоугольников со скругленными углами, что говорит о применении геометрического типа стилизации. Использование статичных форм придает визуальной и фактической устойчивости композиции. Выбор геометрических фигур обусловлен не только художественным образом, но и функциональными особенностями проектируемого объекта. Все углы были скруглены также и с

учетом мер безопасности. В основе композиции лежит взаимодействие геометрических фигур между собой, заданное модульной сеткой, состоящая из линий, заданных по трем направлениям. Более наклонные из них задают динамику формы в нужных местах. Также в композиции используются прямые углы для ее визуального равновесия. А наличие «окон» обусловлено художественным образом.

Цветовое решение

Цветовое решение игрового комплекса основывается на психологии цвета. С помощью ресурса Adobe Color была выявлена сплит-комплементарная цветовая гармония, которая стала основой цветового решения и представлена на рисунке 2. Белый – основной цвет объекта - символизирует чистоту и доброту, также белый цвет всегда помогает быть в тонусе. Синий цвет и его оттенки успокаивает и немного уменьшает активность, данный цвет часто используется в детских интерьерах, так как благоприятно способствует работе мозга и позволяет ребенку не перевозбуждаться в процессе познавательной деятельности. Оранжевый цвет в психологии ассоциируется с жизнерадостностью, открытостью, здоровыми эмоциональными переживаниями. По данным исследований, оранжевый цвет оказывает некоторое возбуждающее и тонизирующее действие на ЦНС человека. Использование бордовых оттенков нельзя допускать там, где людям нужен душевный покой, например, в больницах. Однако, данный цвет прекрасно подходит для того, чтобы создать необходимое повышение активности у детей и привлечь внимание к тем элементам, за которые ребенок должен бороться.



Рис. 2. Художественный образ

Формулировка особенностей использования художественного образа в проектировании малых архитектурных форм

Итак, на основе работы над проектом, можно сделать следующий вывод – роль художественного образа в создании любого промышленного изделия достаточно велика, а в работе с детьми, в качестве целевой аудитории она увеличивается в несколько раз. Также, использование художественного образа может не только создать композиционно правильный и приятный глазу визуальный образ, но и внести конструктивные достоинства, такие как устойчивость, баланс и другие. Были выделены основные результаты использования художественного образа при проектировании малых архитектурных форм:

- художественный образ позволяет более точно отразить основную функцию изделия;
- художественный образ влияет на создание конструкции, а также выбор материалов для ее создания;
- соответствие принципам эстетики и гармонии, а также законам композиции и колористики позволяет создать наиболее привлекательный и запоминающийся образ

Описанная в исследовании дизайн-концепция детского игрового комплекса демонстрирует, как выбор художественного образа на основе преобладания одного из указанных принципов приводит к созданию новых, разнообразных, уникальных дизайн-объектов, отвечающих потребностям современного человека. На рисунке 3 представлено итоговое решение с двух ракурсов.

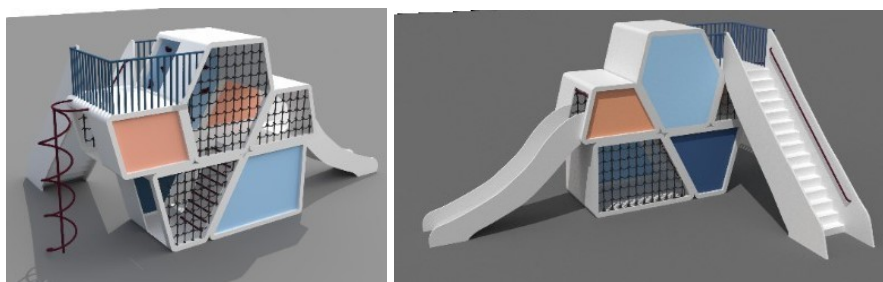


Рис. 3. Итоговое решение

Заключение

Была создана концепция игрового комплекса для детей младшего школьного возраста, а наличие художественного образа позволило повысить функциональность проектируемого объекта и сделать его привлекательным для пользователя. Также были выделены основные преимущества использования художественного образа в дизайн проектировании.

Список использованных источников

1. Е.В. Мишенькина Возрастные особенности цветопредпочтения и взаимодействие цвета и возраста человека
2. Чидзиива Хидеяки Гармония цвета: Руководство по созданию цветовых комбинаций / Пер. с англ. И. А. Бочкова. – М.: ООО «Издательство Астрель», 2003. – 142 с. 5.
3. Шеховцова А.Н. ХУДОЖЕСТВЕННЫЙ ОБРАЗ КАК ПРОБЛЕМА В СОВРЕМЕННОМ ДИЗАЙНЕ
4. Художественный образ в дизайн-проектировании объектов культурно-бытовой среды Чепурова Ольга Борисовна
5. Шлеюк, С.Г. Художественный образ и композиция в дизайне мебели периода XVIII – начала XXI веков: дис. ... канд. искусствоведения / С.Г. Шлеюк. – М., 2005. – 200 с.
6. Бавбеков, Р.И. Цветовые характеристики и использование цвета в дизайне / Р.И. Бавбеков // Инновации в науке. – 2016. – № 7 (56). – С. 17–21.