

Рис. 2. Функции, выполняемые разрабатываемой ИС

В результате работы спроектирована информационная система поддержки выбора абитуриентом образовательных программ ВУЗов.

Литература.

1. Zorina O.Y., Lazareva A.N. Hierarchical model of individual educational trajectory choice // European researcher Multidisciplinary scientific periodical. ISSN 2219-8229. №5-1(7). 2011. – 674 с.:
2. Лазарева А. Н., Зорина О. Ю., Захарова А.А. Математическое и программное обеспечение поддержки выбора образовательной траектории индивидуума // Горный информационно-аналитический бюллетень (научно-технический журнал). - 2012 - №. ОВ4 - С. 34-39

ОЦЕНКА И ВЫБОР ПРОГРАММНЫХ ПРОДУКТОВ «1С:ПРЕДПРИЯТИЕ» ДЛЯ КЛИЕНТОВ КОМПАНИИ-ФРАНЧАЙЗИ

Е.И. Лисачева, студент,

научные руководители: Важаев А.Н., Чернышева Т.Ю., к.т.н.

Юргинский технологический институт (филиал)

*Национального исследовательского Томского политехнического университета
652055, Кемеровская обл., г. Юрга, ул. Ленинградская, 26, тел. (384-51) 6-49-42*

E-mail: djlena.91@mail.ru

Введение

В Юрге популярность программ фирмы «1С» растёт изо дня в день, пропорционально увеличивается спрос на услуги компаний-франчайзи фирмы «1С». Однако, в период экономического спада, для того, чтобы «удержаться на плаву» и сохранить конкурентные преимущества перед другими франчайзи, необходимо ускорить процесс принятия решения в области подбора, оценки и продаж программных продуктов [1].

Цель проекта – создание в системе «1С:Предприятие» информационной системы «СППР по оценке и подбору программных продуктов для клиентов», предназначенной для автоматизации деятельности фирмы ООО «Дельта», деятельность которой связана с оказанием услуг по программным продуктам «1С» [2,3].

Отличительные особенности разработки:

- создание базы данных предприятий малого и среднего бизнеса в городе;
- своевременное и качественное обслуживание клиентов за счет высокой оперативности, работы высококвалифицированных специалистов;
- эффективная организация бизнес-процессов для достижения намеченных целей;
- получение максимально возможной совокупной экономии в результате снижения уровня издержек обращения на всех этапах реализации процесса розничной торговли.

В настоящее время сеть франчайзи по России успешно развивается в области предоставления услуг по внедрению и сопровождению программ, обслуживанию пользователей системы «1С: Предприятие» [4].

В качестве предметной области выбрана деятельность фирмы-франчайзи ООО «Дельта», работающей в г. Юрга на протяжении 8 лет. Для того, чтобы компания ООО «Дельта» могла конкурировать с другими 1С-франчайзи, возникла необходимость создания информационной системы «Оценка и подбор программных продуктов для клиентов».

В качестве среды разработки не случайно была выбрана платформа «1С:Предприятие 8», т.к. данная система, являясь предметно-ориентированной средой разработки, имеет определенные преимущества [5]: встроенный язык программирования у фирмы 1С написан на русском языке, существует множество инструментов для быстрой разработки модели, обилие литературы по разработке и настройке конфигурации, графический интерфейс программы создается автоматически. Это далеко не все преимущества перед конкурентами фирмы 1С: SAP, Oracle, MSN Vision, Парус, Галактика, БЭСТ и др.

В результате работы над проектом были созданы 2 константы, 19 справочников («Номенклатура», «Организации», «Сотрудники» и т.д.), 6 документов («Списание денежных средств», «Поступление денежных средств», «Приходная накладная», «Расходная накладная», «Кадровый приказ»), 5 перечислений («Пол», «Система налогообложения», «Вид организации» и т.д.), 2 регистра сведений («Цены ПП», «Сведения о сотрудниках»), 3 регистра накопления («Финансовые операции», «Остатки продуктов», «Продажа продуктов»), 6 отчетов («Подбор продуктов», «Анализ продаж», «Остатки программных продуктов», «Движение финансов», «Экспертная оценка», «Прибыль и рентабельность»), 6 подсистем («Рабочий стол», «Клиенты», «Оценка и подбор», «Продажа и закупка», «Финансы», «Сотрудники» и «Прочее») и 1 общий модуль.

На рис. 1 представлен «Рабочий стол», содержащий справочники (для хранения условно-постоянной информации), документы (для отражения каких-либо действий).

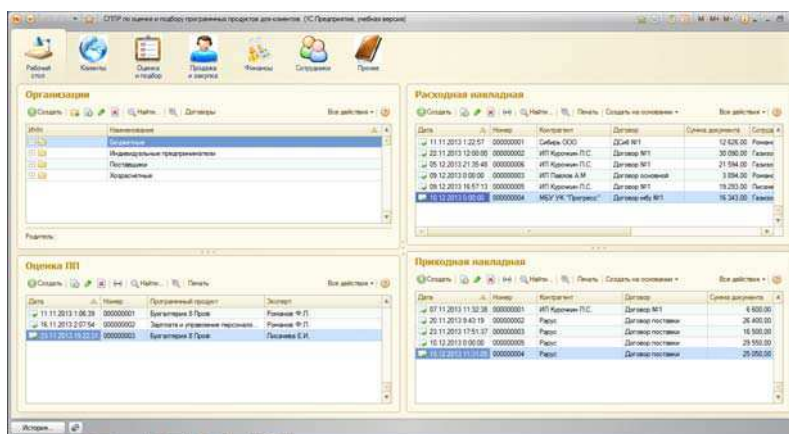


Рис. 1. Подсистема «Рабочий стол»

На рис.2 представлен документ «Оценка ПП» – хранит данные об оценке программ экспертами по выбранным критериям.

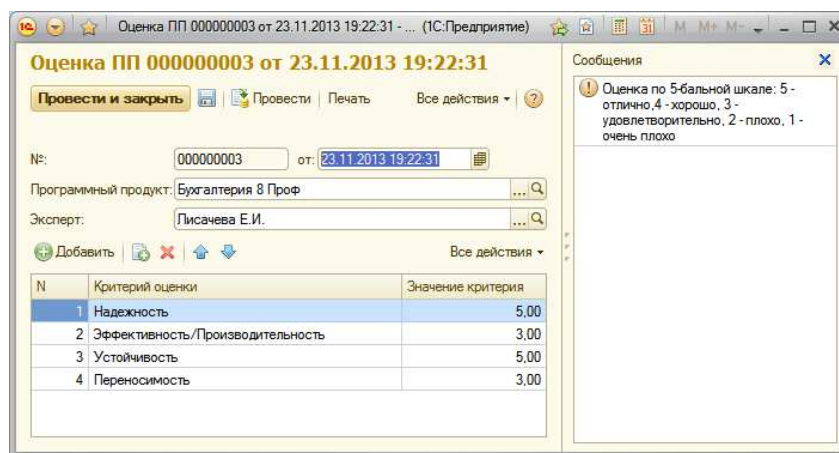


Рис. 2. Создание документа «Оценка ПП»

На рис. 3 представлен отчет «Прибыль и рентабельность» – предназначен для анализа финансовой деятельности компании.

Документ	Контрагент	Сумма покупки	Сумма продажи	Прибыль	Рентабельность
Программный продукт					
Расходная накладная 000000001 от 11.11.2013 1:22:57	Сибирь ООО	13 155	25 252,00	12 127	184,80
Бухгалтерия в Проф		6 600	12 626,00	6 026	91,30
Управление торговлей 10.3		6 525	12 626,00	6 101	93,59
ИП Курочкин П.С.					
Расходная накладная 000000002 от 22.11.2013 12:00:00	ИП Курочкин П.С.	36 400	60 180,00	33 780	296,30
Бухгалтерия в Проф		26 400	60 180,00	33 700	296,30
Управление торговлей 10.3		6 525	60 180,00	33 700	296,30
ИП Павлов А.М.					
Расходная накладная 000000006 от 05.12.2013 21:35:48	ИП Павлов А.М.	22 950	43 180,00	20 230	183,59
Бухгалтерия в Проф		9 900	21 594,00	11 694	118,12
Управление торговлей 10.3		9 900	21 594,00	11 694	118,12
ИП Павлов А.М.					
Расходная накладная 000000003 от 09.12.2013 0:00:00	ИП Павлов А.М.	3 300	3 894,00	594	18,00
Бухгалтерия в Проф		3 300	3 894,00	594	18,00
ИП Курочкин П.С.					
Расходная накладная 000000005 от 09.12.2013 16:57:13	ИП Курочкин П.С.	19 650	57 679,00	38 029	503,67
Бухгалтерия в Проф		6 600	19 293,00	12 693	192,32
Зарплата и управление персоналом 8		6 525	19 293,00	12 768	195,68
Управление торговлей 10.3		6 525	19 293,00	12 768	195,68
МБУ УК "Прогресс"					
Расходная накладная 000000004 от 10.12.2013 0:00:00	МБУ УК "Прогресс"	13 050	16 343,00	3 293	25,23
Зарплата и управление персоналом 8		13 050	16 343,00	3 293	25,23
Итого		98 475	206 736,00	108 261	1 261,61

Рис. 3. Отчет «Прибыль и рентабельность»

Заключение

Разрабатываемая СППР призвана помочь организациям-франчайзи создать наиболее эффективную стратегию работы с клиентами в направлении продаж, внедрения и дальнейшего сопровождения программных продуктов, Это позволит качественно увеличить процент успешных продаж и внедрений, снизить расходы по данному направлению работы организаций-франчайзи, улучшить качество и скорость обслуживания заказчиков.

Литература.

1. Лисачева Е. И., Важаев А. Н. / Система поддержки принятия решений организации-франчайзи по подбору программного обеспечения для покупателей // Ползуновский вестник. – 2013 – №. 2. – С. 224-228 (6624-2013).
2. Важаев А.Н. Технология создания информационных систем в среде 1С: Предприятие: учебное пособие / А.Н. Важаев. – Юрга: Издательство Юргинского технологического института (филиал) Томского политехнического университета, 2007. – 132 с.
3. Радченко М.Г. 1С: Предприятие 8.2. Практическое пособие разработчика. Примеры и типовые примеры / М.Г. Радченко, Е.Ю. Хрусталева. – М.: ООО «1С-Паблишинг», 2009. – 874 с.
4. «1С: Франчайзинг» [Электронный ресурс]: — Официальный сайт фирмы 1С. — Режим доступа: <http://www.1c.ru/rus/firm1c/franch.htm> на 21.11.2013 г.
5. Маслов А.В. Проектирование информационных систем в экономике: учебное пособие/ А.В. Маслов. – Томск: Изд-во Томского политехнического университета, 2008. – 216 с.

ИСПОЛЬЗОВАНИЕ ВСТРОЕННЫХ МЕХАНИЗМОВ АНАЛИЗА И ПРОГНОЗИРОВАНИЯ ДАННЫХ ПЛАТФОРМЫ «1С: ПРЕДПРИЯТИЕ 8»

Е.И. Лисачева, студент,

научные руководители: Важаев А.Н., Чернышева Т.Ю., к.т.н.

Юргинский технологический институт (филиал)

Национального исследовательского Томского политехнического университета

652055, Кемеровская обл., г. Юрга, ул. Ленинградская, 26, тел. (384-51) 6-49-42

E-mail: djlana.91@mail.ru

Популярность программ от фирмы «1С» растёт, несмотря на экономический спад [1]. Использование встроенных механизмов анализа и прогнозирования в ранее созданной авторами информационной системе для оценки и подбора программных продуктов позволяет помочь организациям-франчайзи создать наиболее эффективную стратегию работы с клиентами в направлении продаж [2], внедрения и дальнейшего сопровождения программного обеспечения [1].

Данный механизм выполняет следующие функции [3]: